



CANLI

Karpatská síť světla

Projekt

**Průvodce zapojení
mládeže na zachování
kulturního dědictví
CANLI**



Erasmus+

Obsah:

Karpatská síť světla

Úvod.....	3
Dosažené výsledky učení.....	4
Metodologie.....	5
Partneři projektu.....	6
Realizované mobility.....	7

IO1 Průvodce zapojení mládeže na zachování kulturního dědictví

Část A.....9

Factory sport aréna	10
Případová studie Tabačka Kulturfabrik.....	12
Případová studie Výměníky, kulturní body (SPOTs).....	14
Adaptivní obnova bývalého saliniště v Camargue, Jižní Francie.....	17
Revitalizace bývalých průmyslových oblastí továrny na cukr v Przeworsku.....	20
Starý pivovar.....	23
Jurský park v Krasiejówě.....	26
Vzdělávací centrum pro školení odborných a pracovních dovedností.....	29
Pivní museum v Zrenjaninu.....	30
Centrum výtvarného a užitého umění Terra Kikinda.....	33
Regionální vzdělávací centrum.....	34
Podzemní hornické muzeum v Perniku.....	35

Oživení průmyslového dědictví pro rozvoj cestovního ruchu.....	39
Továrna pro městské umění	43
Komunitní dům a družstevní bar Gólya (Čáp).....	48
Hostinec u Karla IV., Záměl	52
Railway Lokalka museum in Rokytnice v Orlických horách.....	57
Cultural Bus Stop in Dobřany.....	65
Část B: Návrhy projektů na základě CANLI C1-C3 vzdělávacích aktivit.....	70

C1 – Zachování kulturního dědictví, recyklace a řemeslo – Slovensko.....	71
C 1 – Zachování kulturního dědictví Maďarsko.....	72
Akce zaměřené na přírodní řemesla – Nature Craft.....	72
C1 – Ochrana přírodního dědictví, recyklace a řemesla - Srbsko.....	73
Synergie sociálních aktérů.....	73
C1 – Zachování přírodního dědictví, recyklace a řemesla – Polsko.....	74
Infrastrukturální začlenění v mém sousedství.....	74
C1 – Bulharsko.....	75
Lezení na vnitřní stěně pro dobré zdraví a mládežnické iniciativy.....	75
C1 - Česká republika.....	77
“Buď aktivní, buď zodpovědný”.....	77

Karpatská síť světla

Úvod:

Karpatský region je jedním z méně rozvinutých regionů v Evropě, s nedostatečně rozvinutou dopravou, nedostatkem inteligentních výrobních zařízení, čelící četným environmentálním a sociálním výzvám. Mezi tyto mnohé výzvy a potřeby patří také potřeba posílení občanské společnosti, demokracie a občanské participace na agendě udržitelného rozvoje. Zastaralý vzdělávací systém potřebuje vlít novou krev do žil a také vnik nových alternativních školicích služeb.

Partneři projektu vytvořili síť, která chce prostřednictvím vzdělávání, školení, partnerských výměn a sdílené práce, řešit problémy, identifikované v karpatské oblasti (zejména změna klimatu, migrace a integrace menšin a zranitelných skupin ve společnosti, účast na zachování demokracie) a rozhodovat tím o směřování udržitelného rozvoje a prosperity karpatského regionu. Projekt přispěl k tomuto ambicióznímu cíli prostřednictvím pokročilého networkingu, výměny osvědčených postupů, učení a výukových aktivit a přidal další inovativní nástroje ke stávajícím, již dříve vyvinutým školicím nástrojům předchozích projektů. (Příručky a školení)

Hlavní cíl: Zvýšit dovednosti pracovníků s mládeží, umožnit participaci mládeže na prosazování skutečných kroků směrem k udržitelnému rozvoji ve společnosti.

Specifické cíle

- 1) Rozvíjet a zvyšovat kompetence školitelů, učitelů a vychovatelů partnerů projektů ke zlepšení jejich práce s mládeží a dětmi
- 2) Posílit účast mládeže a dětí na inovativních iniciativách udržitelného rozvoje
- 3) Vytvořit místní udržitelné iniciativy a programy, zaměřené na posílení aktivní účasti obyvatel regionu na řešení výzev a rozhodování o směru jeho udržitelného rozvoje a prosperity. Aby bylo možné dodávat následující služby stávající síť CANLI, je třeba, aby efektivně spolupracovala s evropskými a sousedními zeměmi.

Členové sítě CANLI se během realizace projektu zaměřili na:

- podporu mezikulturního dialogu, včetně platform pro komunikaci menšin s majoritní společností; (Maďarská, Ukrajinská, Romové)
- spolupráci mezi různými generacemi (důchodci - děti)
- zvyšování povědomí prostřednictvím školení a budování kapacit v oblasti životního prostředí, včetně přizpůsobování se změně klimatu v městských oblastech
- prostřednictvím mládežnických iniciativ přistoupili k ochraně brownfieldů - míst průmyslového kulturního dědictví

Prostřednictvím tohoto projektu jsme zlepšili tyto potřeby a oblasti zájmů účastníků:

- Schopnost efektivně a chytře navrhovat, používat, přizpůsobovat a poskytovat školicí kurzy CANLI vedoucími mládeže a skupinami mládeže
- Dovednosti lektorů vzbudit pozornost, motivovat a zapojit mladé účastníky do tréninků
- Fotografické technické dovednosti ve vybraných oblastech stážístů (např. kompozice, vyprávění příběhu, emocionální dopad – „wow efekt“, iniciovat ochranu kulturního průmyslového dědictví
- Nová média a komunikační dovednosti na sociálních sítích pro efektivní informování o školeních, akcích, službách a výstupech a výsledcích projektů
- Motivační dovednosti pro založení místních mládežnických iniciativ a provozování interních a mezinárodních sítí

- Specifické dovednosti související s mezilidskými vztahy (sociologické a psychologické dovednosti k řešení konfliktů, pasivity, agresivity)
- Bezpečnost při fotografování, turistice, při práci s dětmi a ohroženými komunitami
- Environmentální a lesní pedagogika, zvýšení empatie, solidarity se zvířaty a živými tvory
- Obrana demokracie, svobody a lidských práv
- Jak vytvořit a udržet aktivní občany (mládež a seniory) ve vybraných oblastech témat

Filozofie projektu byla založena na sdílení znalostí, na osvědčených postupech a dobré spolupráci partnerů projektu. Partneri zahájili svou práci přípravou myšlenkových výstupů a organizací vzdělávacích / výukových zážitků. Myšlenkové výstupy vytvořily inovativní průvodce opatřeními pro přizpůsobení se změně klimatu a poskytly pobídky pro účast mládeže, stejně tak jako sady nástrojů, jak vysadit vyvýšené záhony a zahrady, osvědčené postupy, jak znovuvyužít průmyslové brownfieldy (kulturní průmyslové dědictví) a také, jak zapojit menšiny a zranitelné skupiny prostřednictvím iniciativ mládeže.

Vysoce kvalitní interaktivní výukové / výcvikové kurzy obsahovaly prezentace, příklady praktické práce a příklady pro použití v místním prostředí. „Mobilní dílny“ sloužily jako:

a) výuková praxe pro školitele, kteří poskytovali školení v hostitelských partnerských zařízeních.

„Mobilní workshop“ obsahoval několik modulů a několik bloků školení v závislosti na místních potřebách (posuzováno hostitelskými partnery a mládežnickými účastníky, dle vybraných oblastí zájmu a důležitosti - např. sociální, environmentální nebo ekonomická oblast; a samozřejmě podle potenciálu pro úspěch a výsledky učení účastníků.)

b) Přidanou hodnotou školení je, že školitelé (hosté i hostitelé) takto otestovali poskytované kurzy, ale také je otestovali u konečných příjemců (mladých lidí) hostitelských partnerů. To znamená, že každá studijní mobilita ověřila použitelnost výstupů školení, stejně tak jako prověřila i výukové dovednosti vysílajících partnerských školitelů. Kromě toho projekt školil nejen partnerské školitele (7-15 osob), ale také mládež zapojenou do vzdělávací mobility. Místní školení bylo organizováno a podporováno z vlastních zdrojů hostitelských partnerů a částečně z projektového grantu, vyhrazeného pro organizační / manažerskou podporu. Projekt tak měl vliv a dopad na cílové skupiny – příjemce, kteří nejsou přímo podpořeni z grantu programu Erasmus+. Další přidanou hodnotou byla společná práce různých partnerů na výstupech hodnocení mobility.

Dosažené výsledky učení:

- Kompetence v oblastech, identifikovaných partnery (v oblasti udržitelného rozvoje – konkrétně v potřebné oblasti intervence - environmentální opatření, opatření na zmírnění dopadů změny klimatu a adaptační opatření).
 - Specifické dovednosti v oblastech nabízených hostitelskými partnery (SK: životní prostředí – lesy / vyloučení / průmyslové kulturní dědictví, CZ: kulturní dědictví a kulturní bohatství a cestovní ruch, přizpůsobení se změně klimatu a integrace zranitelných skupin, SRB, BG, HU: integrace Romů, průmyslové dědictví, místní venkovská ekonomika, cestovní ruch)
 - Výsledky byly posouzeny poskytovatelem školení (hostitelským partnerem) a na konci školení byla hodnocena i spokojenost partnerů.

Metodologie:

Každá příručka se skládá ze dvou hlavních částí: Obsahuje několik osvědčených postupů shromážděných partnery projektu, jak inovativním způsobem chránit, využívat a provozovat průmyslové kulturní dědictví, bojovat proti změně klimatu nebo integrovat zranitelné komunity (část A). Partneři tyto případy popsali, vyzdvihli výhody a přinesli podrobnosti o jejich uživateli, umístění, přenositelnosti a přínosu pro společnost. Každý partner detailně připravil několik případových studií. Jsou k dispozici v rodném jazyce a v angličtině. Příručky byly sdíleny v rámci partnerství CANLI.

Po přípravě návrhu příručky zorganizovali partneři prezentační workshop pro své cílové skupiny (mládež). Náklady na dílnu (nájem místnosti, vybavení, catering, káva/čaj) byly hrazeny z managementové části rozpočtu (6000 EUR/os.). Na workshopu manažer CANLI nebo daný školitel prezentoval případové studie a vedl facilitovanou diskusi s mládežnickými účastníky.

Účastníci:

- a) vyhodnotili a prodiskutovali případové studie,
- b) identifikovali vhodné místo, lokalitu, komunitu, situaci, kde by bylo možné případovou studii použít
- c) navrhli inovativní (následná) řešení, co by se dalo udělat pro aplikaci případové studie v místních podmínkách nebo prostředí. Myšlenka byla zpracována ve formě návrhu projektu dostatečně podrobně (např. problém k řešení, cíl, aktivity, rozpočet).

Výstupy těchto workshopů (výsledky pracovních skupin mládeže) byly následně zahrnuty do druhé části (část B) příslušných IO příruček.

Tři partneři (Češi Slováci, Srbové) měli (prostřednictvím vzdělávací / výukové / výcvikové aktivity = „mobility“) příležitost:

- a) představit své osvědčené postupy (případové studie), popsané v části A
- b) prostřednictvím účasti místní skupiny mládeže ověřit inovativní návrhy, popsané v části B a demonstrovat je (výsledky workshopů pro mládež). Tito hostitelští partneři se (během denní mobility) zabývali jedním nebo všemi třemi tématy projektu (IO1, 2, 3). Motivovali a přivedli nejzaujatější mládežnické účastníky do projektů a s hostujícími vedoucími mládeže a se školiteli partnerských návštěv testovali inovativní řešení místních vybraných problémů.

Partneři projektu



společně pro lidi a venkov

Místní akční skupina (MAS) Sdružení SPLAV je nezisková organizace, která byla založena v roce 2004 a působí ve 31 obcích Rychnovského regionu ve Východních Čechách. Celková rozloha regionu činí 480 km² a žije zde přibližně 36 000 obyvatel. V současné době má organizace 52 členů, zastupujících místní samosprávy, nevládní organizace, zemědělce a podnikatele.



Občanské sdružení Legend Foto bylo založeno v roce 2011 jako sdružení fotografů, vedoucích mládeže, hudebníků a aktivistů nevládních organizací, kteří toužili pomáhat svým komunitám. Posláním sdružení je pomáhat plnému využití lidského potenciálu, schopností a kreativity v oblasti umění, kultury a seberealizace a tím přispívat k efektivnímu, dynamickému a udržitelnému rozvoji společnosti a ke smysluplnému využití volného času dětí, mládeže a dospělých.

NO FRONTIERS 21 CENTURY
ASSOCIATION

Sdružení No Frontiers 21 Century bylo založeno v roce 2005 ve městě Kystendil na jihu Bulharska. Je to nezisková organizace a její činnost pokrývá celé území

státu. Hlavní úsilí sdružení patří vytváření kontaktů a stálých vztahů mezi bulharskými a zahraničními sdruženími, spolky, kulturními organizacemi a dalšími organizacemi a vzdělávacími institucemi a v podpoře jejich rozvoje a partnerství malých a středních podniků s podobnými podniky a organizacemi v zahraničí.



Agentura regionálního rozvoje Rzeszowě (RRDA) je veřejná instituce (nezisková asociace regionální vlády), která byla založena v roce 1993 Podkarpatským regionem za účelem rozvoje spolupráce na regionální, národní a mezinárodní úrovni. Cílem RRDA je podporovat rozvoj regionu, zlepšovat kvalitu a životní úroveň jeho obyvatel, propagovat příležitosti, které region nabízí, včetně podpory a rozvoje cestovního ruchu v Polsku, propagace jeho výjimečné přírodní krajiny a propagace nové image regionu Podkarpatské Rusi, jako moderního, inovativního a hospodářsky rozvinutého regionu. RRDA je jednou z klíčových regionálních institucí, podporujících sociální a technologický růst Podkarpatského regionu v Polsku a má významný vliv na národní i mezinárodní úrovni na rozvoj v těchto oblastech, prostřednictvím realizací rozličných iniciativ a projektů.



Sdružení Vision bylo založeno v roce 2014 v SV Maďarsku. Na základě své polohy v blízkosti slovenských, ukrajinských a rumunských hranic, jsou její členi více než

připraveni spolupracovat s partnery ze zahraničí. Jak napovídá název, sdružení věří, že prostřednictvím aktivní a angažované práce a zapojením a účastí místních obyvatel, se komunitám podaří změnit svou společnou budoucnost. To je však možné pouze tehdy, pokud všichni mají pozitivní vizi, kterou společně rozvíjejí tím, že si navzájem pomáhají. Členové sdružení Vision mají více než 20 let zkušeností s aktivními komunitami a jejich práce v neziskových i ziskových sektorech zanechává stopu. Jsou přesvědčeni, že vytváření komunit a společenské dobro, které generují, nejsou specifické pro žádný sektor. Propojuje jednotlivce a komunity, pocházející z různých oblastí, s různým zázemím, což je velmi efektivní a plodné. Při realizaci projektů směřuje k přírodní, ekonomické a sociální udržitelnosti, prostřednictvím vzdělávání, zvyšování povědomí a výzkumu.



Regionální centrum pro socio-ekonomický rozvoj - Banát (RDA Banát) je instituce, která se zabývá regionálním rozvojem v regionu autonomní provincie Vojvodina, zřízená místními samosprávami a obchodními komorami, podniky a nevládními organizacemi. RDA Banát je lídrem rozvojových aktivit v Banátu a je považována za nejvýznamnější rozvojovou organizaci v zemi. Je autorem regionálních iniciativ a mezinárodních vazeb. Veškeré její aktivity jsou v souladu s národními, regionálními a místními strategickými dokumenty, klíčovými prioritami jsou lidské zdroje, rozvoj silné a dynamické ekonomiky a budování moderní infrastruktury, tak, aby Banát byl atraktivním místem pro život a práci. Za více než 15 let činnosti a prostřednictvím realizace více než 100 projektů RDA Banát přinesl do regionu více než 20 milionů eur.

Realizované mobility

C1 Mobilita na Slovensku

Návštěva byla zaměřena na udržitelný rozvoj v rámci tématu

- Životní prostředí - adaptace na důsledky klimatické změny (městské mokřady)
- Sociální otázky – integrace ohrožených skupin dětí prostřednictvím tradičních řemesel a umění
- Ekonomika - inovativní řešení využití industriálního kulturního dědictví

Týden trvající mobilita se konala v prostředí lesnické školy v Košicích. Účastnili se jí ekologicky zaměřené neziskové organizace a učitelé lesnictví. Školení bylo zaměřeno na zvládání důsledků klimatické změny, zahrnovalo představení významu městských mokřadů, pěstování stromů, potřebu udržitelných lesních porostů a zeleně ve městech. Účastníci se dozvěděli, jak školit, informovat a vzdělávat mládež a dospělé, kteří rozhodují nebo mají veřejný vliv v této zájmové oblasti. Školení představilo několik praktických studijních cest do městských zahrad.

Druhá část školení na Slovensku se zabývala začleněním zranitelných skupin (mládež s Downovým syndromem) do společnosti v Košicích.

Akce byla inovativní výzvou pro pedagogy a školitele, kteří se museli vypořádat s řadou výzev, např. jak si vybudovat důvěru zúčastněných a jak obstát ve vzdělávání zranitelných, znevýhodněných obyvatel.

Třetí část školení se zaměřila na inovativní řešení, jak naložit s chátrajícím průmyslovým kulturním dědictvím (brownfields) prostřednictvím přestavby průmyslového areálu pro mládež. Studijní cesta ukázala několik praktických metod, jak řešit městské kulturní dědictví a jak zlepšit aktivní zapojení mládeže a dospívajících.

C2 Mobilita v Srbsku

Mobilita v Srbsku trvala sedm dní, dva dny cesta a pět dní aktivit. Ubytování účastníku bylo zajištěno v Mezinárodním výzkumném centru. Školení se v rámci tématu udržitelného rozvoje věnovalo sociálním tématům:

- Posílení a inkluze zranitelných skupin obyvatelstva prostřednictvím mládežnických iniciativ
- Integrace a zapojení zranitelných skupin obyvatel do společnosti prostřednictvím tradičních řemesel a umění

Do akce se v místě konání zapojili zástupci menšin, školy, neziskové organizace. V první části se účastníci zabývali integrací a zapojením menšin prostřednictvím řemeslné výroby. Sdíleli nápady a osvědčené postupy, jak školit, informovat a vzdělávat mládež a dospělé, kteří rozhodují nebo mají veřejný vliv v této zájmové oblasti. Podnikli několik studijních cest.

Druhá část pobytu v Srbsku byla zaměřena na práci s rasovou nesnášenlivostí a sociálním/ekonomickým vyloučením a rozbořem nejlepších a nejhorších případů takového osídlení v Srbsku.

Součástí mobility byla i návštěva mládežnické organizace pořádající výtvarné a řemeslné dílny pro romské děti a tréninkového centra pro nezaměstnané.

Třetí část školení se zaměřila na inovativní řešení, jak naložit s chátrajícím průmyslovým kulturním dědictvím (brownfields) prostřednictvím virtuální reality a dalších nových přístupů, jež mladí navrhli. V rámci akce vzniklo několik praktických řešení, jak využít a zachovat venkovské kulturní dědictví a jak do procesu zapojit mladé lidi.

C3 Mobilita v Česku

C3 Pracovní setkání partnerů projektu v Česku proběhlo v dubnu 2022 a konalo se v okolí Rychnova nad Kněžnou. Program byl zaměřen v první řadě na péči o kulturní a průmyslové dědictví a rozdílné způsoby, jak se o něj starat.

Účastníci navštívili nejstarší dům vesnice Záměl, zapsaný jako kulturní památka. Jedná se o bývalý hostinec, který v současnosti slouží k pořádání různých společenských akcí a pečuje o něj místní spolek. Různé přístupy v péči a nakládání s industriálním dědictvím představovala návštěva dvou starých průmyslových objektů. Jeden dnes slouží jako muzeum a místo pro různé workshopy, druhý je neudržovaný a slouží jako skladiště. Jeden z majitelů objektu byl přizván k workshopu, kde účastníci přinášeli návrhy na další možnosti využití.

Další částí mobility zaměřené na využití kulturního dědictví byla cesta do horské vesnice Neratov s

tamním rekonstruovaným kostelem. Místo bylo po druhé světové válce opuštěné, ale v současnosti je domovem mnoha lidí se specifickými potřebami. V horském venkovském prostředí navštívili účastníci ještě starou železniční stanici, dnes železniční muzeum a autobusovou zastávku přetvořenou kreativními mladými lidmi.

Další tematicky zaměřené návštěvy se týkaly ohrožených skupin obyvatelstva. Jednalo se o setkání s představiteli neziskové organizace pracující

s dětmi se specifickými potřebami a s vedením obcí, které řeší soužití s romskou menšinou.

Po celou dobu workshopu účastníci zkoušeli na základě toho, co viděli, vytvořit vlastní projektové záměry, které aplikovali na své domácí prostředí a potřeby.

Byla to velmi důležitá kreativní práce, při které vznikly zajímavé inovativní nápady, které nebudou chybět mezi teoretickými výstupy z projektu.

IO1 Průvodce zapojení mládeže na zachování kulturního dědictví

Část A

Případové studie

Struktura případové studie

1. Téma (1,2,3) - podle IOs projektu
2. Název případové studie
3. Informace o případu:
 - kdo je/byl manažer, vlastník, instituce, komunita...
 - jaký problém byl řešen
 - umístění případu
 - cílové skupiny (kdo tím bude obohacen?)
 - účastníci (kdo pracoval, co)
 - náklady
4. Výstupy (co bylo vyprodukováno - množství, změna množství)
5. Výsledky / Benefits – příběh (čeho bylo dosaženo, jak, proč)
6. Jaké problémy byly překonány, aby bylo dosaženo výsledků.
7. Rady, nápovědy
8. Kontaktní detaily (instituce, manažer, adresa, telefon, mail, webová stránka atd.)

Factory sport aréna

Informace o případu

V roce 2004 jsme na 20 let dostali k využívání komplex budov od vedení města Miskolc. Tato příležitost pro nás znamenala nový domov a zároveň velké posílení naší instituce.

Bývalá tovární hala na výrobu šroubů Miskolc Stell Mill dnes funguje jako Aréna továrna a leží v nejpostiženější části města. Tento industriální monument se rozkládá na ploše 4,900 m² a má své specifické kouzlo. Bohužel, jsme ho ale převzali ve velmi špatném stavu a museli vynaložit velké úsilí na jeho renovaci. V roce 2012 už ale roční návštěvnost dosáhla 25000 osob, což ukazuje, že naše aktivity jsou opravdu žádané.

„Továrna“ je v maďarsku svého druhu jedinou halou, kde poskytujeme prostor pro sport a alternativní hudbu. Na našich workshopech poskytujeme příležitosti pro kreativní trávení volného času. Komunitní život, který zde vznikl, se zaměřuje na mladé lidi, kteří chtějí být pohromadě. Naše sportovní a kulturní nabídka se postupně rozšířila. Že sport mladé lidi přitahuje, dokazuje i skutečnost, že v současné době máme již 230 členů. Nejpopulárnější jsou zde horská kola a lezení na stěně, proto vedle jiných aktivit, vedeme mladé k závodnímu sportu. Také ale klademe důraz na smysluplné trávení volného času – pořádné exkurze, letní tábory a jiné akce.

- Kdo je vlastník, majitel

Cyklistický klub Komlósetető byl založen v roce 1995 se záměrem spojit všechny mladé lidi z města, co rádi jezdí na kole. Z původně malé komunity je dnes velká organizace se stovkami členů. Organizuje cyklistické a lezecké soutěže, organizuje veřejně prospěšné akce a provozuje středisko extrémních sportů Sport aréna Továrna a bike park. Majitelem území je město Miskolc, klubu ho světilo pod příslibem, že místo oživí a poskytne mladým lidem k smysluplnému trávení volného času.

- Problém, který projekt řeší

Projekt pomohl vyřešit naráz dva problémy. Jedním byla existence opuštěného, chátrajícího průmyslového komplexu. Druhým problémem byla potřeba rozšířit možnosti trávení volného času dětí

a dospívajících a rozšířit nabídku sportovních aktivit, které by bylo možné ve městě provozovat.

- Umístění

Factory Aréna Miskolc, Ó-gyár tér 1.

- Cílová skupina

Hlavní cílovou skupinou projektu jsou děti a mládež, které láká aktivní životní styl, dobrodružství a extrémní sporty. V rámci nabízených aktivit se mohou účastnit velkého počtu vzrušujících akcí.

- Účastníci projektu spolupracující neziskové organizace: cyklistický klub - Komlósetető Cycling Sports Club lezecká asociace - Bükk Mountain and Sports Climbing Association asociace mladých umělců - Sapphir Youth and Art Association mládežnická iniciativa - Komlósetető Youth Club střelecká asociace - Shooting Association

Náš spolek horolezectví a sportovního lezení Bükk Mountain and Sports Climbing Association byl založen v tovární aréně v Miskolci. V roce 2007 byla předána lezecká stěna, která rozšířila možnosti sportovních nadšenců v tomto regionu o novou formu sportu. V této hale vznikla naše malá komunita a považovali jsme za důležité, aby vzniklo



i sdružení, jehož cílem by bylo kromě sportování také podporovat zdraví, vzdělávat v oblasti sportu a sdružovat mládež, která sem přichází. Viděli jsme, že příležitost, kterou poskytuje Bükki, by měla být využita. Setkání s přírodou je jedním z nejvýznamnějších základů výchovy ke zdraví. Tímto způsobem jsme se rozvíjeli a již tři roky se věnujeme organizaci horolezectví a skalního lezení a pořádáme pěší a cyklistické výlety do okolí, výuku a práci s mladými lidmi, kteří sem přicházejí. Tovární aréna se stala naším domovem, komunitním prostorem, kde žijeme svůj každodenní život, společně se šesti nevládními organizacemi. Fungujeme jako malý inkubátorový dům, vzájemně si pomáháme s programy, vedeme mládež našeho města k různým sportovním a mládežnickým akcím a propagujeme zdravý životní styl.

Během několika let se sociální situace lidí zde žijících dramaticky zhoršila. Zabýváme se i situací Romské menšiny v oblasti. Vytváříme více sportovních příležitostí, obvoláváme školy a nabízíme jim bezplatné lezení a jiné sportovní příležitosti.

Zabýváme se znevýhodněnou mládeží, už dva roky, pořádáme akci Týden tolerance a staráme se o to, aby nepropadali zoufalství. Proto inzerujeme programy se slogany jako např. "Se sportem proti drogám" nebo "Se sportem a hudbou proti drogám". Naše sdružení také vytváří dobrovolnické úkoly a dobrovolnické programy, na které zve mladé lidi. Máme registrovanou skupinu 12 dobrovolníků. V rámci dobrovolnické sítě DIA na sebe upozorňujeme novými nápady na Den veřejnosti již několik let. Také rozšiřujeme naši činnost například o Den Země o úklidové kampaně a preventivní programy. Aktivit Factory (např. Hudebních workshopů) se účastní více než 25 000 mladých lidí ročně. Takto žijeme svůj každodenní život, pro dobrou věc, se spoustou práce. Spolupracujeme s Komlósetető Cyclists, sdružením Mládež pro mládež a s mládežnickým a uměleckým sdružením Sapphire, s nimiž podnikáme mnoho společných úkolů.

Myšlenka vytvoření a založení sdružení Sapphire pro umění a mládež byla formulována v roce 2011 v souvislosti s přátelskými rozhovory mladých lidí, kteří začínají svou kariéru. Naše sídlo se nachází ve městě Monok a v tovární budově ve městě Miskolci, kde působí několik nevládních organizací. Vztahy a spolupráce jsou velmi šťastné, máme také společné projekty a společnou práci. Protože nemáme zkušenosti se vším, pomáhají nám i jiné organizace.

Naše sdružení jsme postavili na dvou důležitých bodech: mládeži a umění. Jsme přesvědčeni, že bez mládeže není budoucnost, bez umění a kultury není město. Abychom podpořili fyzický, duševní a duchovní rozvoj mládeže, společně s zapojením mládeže můžeme poskytnout příležitosti k vytvoření lepšího života. Vytváříme příležitosti pro mladé lidi a osoby pracující v jakémkoli oboru umění, aby se mohli rozvíjet, objevovat možnosti a realizovat se. Sdružení působí dodnes, jeho členy jsou mladí výtvarníci, žongléři, hudebníci, tvůrci objektů. Rozrostli jsme se ve všech ohledech a změny, které se u nás odehrály, jsou pozitivní. Podařilo se nám navázat kontakt s uměleckými školami a zapojit je do našich programů. Pracujeme především ve spojení s pedagogickými, uměleckým vzděláváním a projekty. Pořádáme speciální výtvarné kurzy, kde se dětem dostává podpory v rámci skupinových arteterapeutických sezení. Zkušenosti z úspěchů, dosažených v tvůrčích dílnách jsou pro tyto děti, z nichž většina je kumulativně znevýhodněna, významnou podporou,

Klub mládeže

Klub mládeže Komlósetető funguje již rok v bývalé části mateřské školy.

Jedná se o sjednocení malé komunitní skupiny, v které je fyzický a duševní rozvoj mladých lidí jedním z našich základních cílů, včetně trávení volného času v komunitě při prospěšných činnostech. Tento klub poskytuje příležitost rozvíjet postoje mladých lidí. Nabízíme zde místo, kam může přijít kdokoli, aby se trochu odreagovat a užitečně strávil svůj volný čas. Nabízíme Dům otevřených dveří se spoustou dobrého zázemí a programů, s náležitým dohledem a možností řemesel a volnočasových sportů jako jsou ping-pong, stolní fotbal, stolní hry.

Chceme také nabídnout příležitosti i pro seniory.

Nabízíme také organizovaný letní denní tábor pro děti.

Náklady

Spolupracující nevládní organizace, společně provozující tovární areál, příležitostně získávají malé granty na provoz a své aktivity, zavedly členské příspěvky a mají příjmy z následujícího programu a služeb (viz výstupy).

Výstupy (co bylo vytvořeno)

Společným úsilím nabízí sportovní aréna Továrna následující služby:

- ◇ paintball
- ◇ laserový souboj pro děti
- ◇ tábory
- ◇ pravidelné tréninky - BMX kola, tenis, extrémní

sparty

- ◇ výlety pro školy
- ◇ specializované služby – cykloservis, cyklobazar, bleší trh
- ◇ skate park
- ◇ horolezeckou stěnu
- ◇ výlety na horských kolech, cyklistické soutěže
- ◇ koloběžky
- ◇ koncerty

Výsledky, přínosy

Regenerovaná oblast bývalé továrny na šrouby. Nevládní organizace organizují řadu služeb a každoročních aktivit, sdílejí nápady na nové aktivity a přístupy, sdílejí lidské a finanční zdroje. Mezi rozhodující faktory úspěchu patří potřebná politická podpora a dobrá vůle vlastníků areálu (obecní úřad).

Jaké problémy nastaly při realizaci projektu

Areál potřeboval opravdu velké investice do opravy technického stavu budov a do vybavení, obojí je potřeba neustále udržovat.

Kontakty

Egri Zita: +36 (70) 4327688

Egri Gábor: +36 (70) 771 2593

horolezecká stěna:

Bodrogi Zoltán: (30)929 3858

Email: factoryarena@gmail.com

Případová studie Tabačka Kulturfabrik

Základní informace

Projekt vytvořilo občanské sdružení Bona Fide v r. 2009, ředitel Ing. Peter Radkoff

Jaký problém byl řešen

Ve městě Košice, druhém největším městě na Slovensku, chybělo místo pro nezávislou kulturu a umělecké aktivity.

Umístění

Stará tabáková továrna, v době vzniku projektového záměru byla opuštěná a v dezolátním stavu

Cílová skupina

Mladí nezávislí umělci různých směrů a žánrů, komunity obyvatel města zajímající se o kulturu,

veřejně činné osoby, které nevěděli jak naložit se starou chátrající budovou.

Účastníci

Zaměstnanci a příznivci občanského sdružení Bona fide, umělci, aktivisté, authority z města a okolí, vlastníci objektu, architekti

Náklady

Finální náklady byly poměrně vysoké vzhledem ke špatnému stavu staré budovy továrny. Náročná rekonstrukce z ní ale udělala moderní multifunkční prostor.

Výstupy

Objekt o rozloze cca 2500 m² v pěkném moderním designu, použitelný pro široké spektrum aktivit. Je možné zde pořádat snad všechny kulturní, umělecké, sociální a komunitní akce do 500 osob.

Výsledky, přínosy

Od roku 2015 tady existuje tepající kulturní prostor, který má dopad na kulturní dění nejen v Košicích, ale v celém širším regionu.

K jakým problémům při realizaci projektu docházelo

Nejproblématičtější bylo designování objektu a samotná rekonstrukce. Občanské sdružení Bona Fide, však mělo dlouholetou zkušenost s podobnou prací v menším měřítku, tak vše dospělo ke zdárnému konci.

Kontakty

Tabačka Kulturfabrik, Gorkého 2, 04001 Košice, Slovakia.

Webové stránky: www.tabacka.sk

email: info@tabacka.sk

Zakladatel: Bona Fide, o. z., ICO 50532952, Gorkého 2, Košice, director: Ing. Peter Radkoff

Financování

Fond na podporu umění, Košický samosprávný kraj, Město Košice, Nadace Orange, Ústředí práce, sociálních věcí a rodiny.

Příběh projektu Tabačka Kulturfabrik

Lidé kolem o. z. Bona Fide a jeho ředitele Petera Radkoffa působili na poli kultury a umění mnoho let předtím, než se Tabačka narodila. Organizovali podobné aktivity jako dnes Tabačka na různých

místech v Košicích a vždy hledali stabilní místo s dlouhodobou perspektivou a vyrovnanou ekonomickou situací. Od roku 2009, kdy se Košice získali titul Evropské hlavní město kultury 2013, Peter Radkoff a jeho tým začali nový život ve starých opuštěných prostorách tabákové továrny v centru města. Z vlastních zdrojů vytvořili jednoduchý, ale fungující kulturní prostor věnovaný alternativnímu prostoru nezávislé kultury. Místo si rychle získalo oblibu a své stabilní publikum, ale zachovalo si svou osobitou atmosféru (dnes je v tomto původním prostoru kavárna Fabricafe).

Tabačka byla po IC Cultural Train a Kasárnách Kulturpark třetím společenským centrem založeným sdružením Bona Fide. Toto mnohaleté úsilí přineslo konečně nějaké ovoce. Tabačka je na celém Slovensku (a nejen tam) známá svým nadšením a neutuchající snahou o organizování kulturních aktivit mimo hlavní proud na místní, státní a dokonce i evropské úrovni. Vytváří moderní kulturní infrastrukturu v druhém největším městě Slovenska, poměrně daleko od Bratislavy.

Pro vytvoření konečné podoby Tabačka Kulturfabrik bylo klíčové rozhodnutí vedení Košického samosprávného kraje (KSK) vytvořit kreativní ekonomické centrum a investovat do odkoupení budov staré tabákové továrny. Stalo se tak v době, kdy vznikla spousta nových projektů v rámci Evropského hlavního města kultury jako vedlejší efekt tohoto velkého programu EU.

Koncept projektu byl schválen v roce 2011 a díky velkým investicím do přestavby a modernizace všech průmyslových budov bylo možné otevřít brány veřejnosti v květnu 2015.

Nový velký prostor přinesl nové možnosti snad ve všech soudobých uměleckých směrech - koncerty, výstavy, divadlo, nový cirkus, tanec, film, workshopy, prezentace, multikulturní představení, interaktivní instalace a různé komunitní aktivity, setkání, diskuze atd.

Tabačka se stala pro mnoho (nejen) mladých lidí životním prostorem. Pronajímá se zde 13 kanceláří, které nabízejí doplňkové služby ostatním pro jejich tvůrčí činnost i pro veřejnost. Tabačka podporuje multikulturní společnost, otevřený způsob myšlení, experimentování a kreativitu. Snaží se nabízet vzdělávací zázemí a budovat kritické myšlení,

veřejný prostor, který je kulturním centrem pro všechny, kteří chtějí být jeho součástí. Podporují také zapojování širší veřejnosti do aktivit - mnohé jsou iniciativami lidí z komunity, nikoliv profesionálních pracovníků Tabačky. Je aktivním subjektem při budování místní, regionální, státní i mezinárodní kulturní politiky. Je důležitým aktérem ve spolupráci s městskou a krajskou správou.

Zaměstnanci Tabačky se podíleli na tom, že se Košice staly součástí „sítě kreativních měst mediálního umění UNESCO“ a regionální kreativní centrum. Dále spolupracovali na vytvoření systému přidělování grantů v kultuře a umění v košickém regionu.

Tabačka aktivně spolupracuje taky se zahraničními partnery a podílí se na rozvoji nezávislé kultury v Evropě. Je členem nezávislých kulturních center v Evropě – Trans Europe Halles (teh.net) od roku 2007 a od roku 2008 Slovenskou obdobnou sítí ANTENA (antena.net).

Služby, které Tabačka Kulturfabrik nabízí

Pro podporu kreativního průmyslu jsou zde k dispozici služby designerů, architektů, IT, kreativců, filmařů, 2D a 3D tisk, zvukové, světelné a nahrávací studio, prodej přírodní kosmetiky, pouličního umění, bistro, hostel, sdílené kanceláře.

Můžete zde pracovat, tvořit, vystupovat, prezentovat své nápady, potkávat se s lidmi, mluvit, jíst, pít i spát.

Nabízené prostory

Velká hala – největší multifunkční sál pro koncerty, divadlo, festivaly, přednášky, tanec, promítání

Fabricafe – malá scéna (první verze Tabačky před velkou rekonstrukcí)

Black Box – experimentální performační

Mid Box – menší multifunkční studio

Galerie Tabačka – výstavní prostor se specifickým charakterem díky originálním industriálním prvkům (okna, sloupy, dveře)

Kino Tabačka – multifunkční prostor využívaný nejčastěji jako kino

kreativní inkubátor – kanceláře a studia různých velikostí k pronájmu

Dvůr – malý dvůr mezi továrními zdmi – když je dobré počasí, centrum dění v Tabačce

Hudební a nahrávací studio

Případová studie

Výměníky, kulturní body (SPOTs)

Hlavním cílem projektu SPOTs je rozšířit kulturu do okrajových a obytných částí města, revitalizovat sídliště a zapojit obyvatele do uměleckých a kulturních akcí během roku 2013 a v dalších letech. Zahrnuje také přeměnu nepoužívaných výměňkových stanic na komunitní centra / kulturní body v pohraničí. Jedná se o progresivní a také vysoce ceněný projekt v oblasti komunitního rozvoje a sociálního a komunitního umění.

Kolem roku 2007 se Slovensku naskytla příležitost ucházet se o titul Evropské hlavní město kultury. V roce 2013 se vynaložené úsilí Slovensku vyplatilo a spolu s Francií získala titul města Košice a Marseille. Příležitost soutěžit vzbudila v Košicích nebývalou aktivitu, a to během let příprav, i během samotného roku 2013 a Košice dosud těží z kvalitních výsledků tohoto velkolepého evropského projektu.

Na základě rezoluce radnice města Košice, byla založena příspěvková organizace K13 – Košická kulturní centra. Začala fungovat 1. ledna 2014 s cílem pokračovat v započaté práci z důležitého roku 2013, kdy byly Košice Evropským hlavním městem kultury. Jednalo se především o všechna vytvořená kulturní centra Kasárny / Kulturpark, Hala umění a Výměníky / SPOTs.

Vybudovaná kulturní infrastruktura, která vznikla díky investičním projektům, bude využívána pro kulturní účely a projekty, které se osvědčily, budou pokračovat. Hlavní činností organizace je správa majetku města, organizace programů, výstav, festivalů, divadelních představení, koncertů, kulturních a vzdělávacích akcí, společenských akcí v oblasti kultury, domácího a zahraničního cestovního ruchu, vzdělávání, školení a rozvoj tělesné kultury, vědecké a technické služby a informační služby, koordinace a spolupráce s dalšími institucemi doma i v zahraničí.

Činnost K13 - Košických kulturních center je zaměřena také na vydavatelskou činnost, marketingové aktivity, podporu tvůrčího průmyslu, spolupráci s národními a mezinárodními institucemi v oblasti kultury, podporu a rozvoj kreativity, propagace volnočasových aktivit, pořádání konferencí a kurzů a aktivity na podporu zaměstnanosti a regionálního rozvoje.

Vizí K13 - Košických kulturních center je nabízet kulturní infrastrukturu kulturním subjektům, firmám, jednotlivcům, neziskovým organizacím a podnikatelskému sektoru tak, aby vytvářely komplexní technické a odborné programové zázemí. Záměrem je pokračovat v projektu INTERFACE 2013, v rámci kterého se podařilo získat titul Evropské hlavní město kultury 2013.

Vše, co bylo v Košicích vybudováno v oblasti kultury, by mělo sloužit svému účelu a zejména obyvatelům a návštěvníkům města.

Jedním z nejnáměnnějších a nejinovativnějších projektů v rámci projektu INTERFACE 2013 byla myšlenka Výměníky, kulturní body - SPOTs, kterými se zabývá tento tato studie.

SPOTs Projekt

Záměrem projektu SPOTs je decentralizovat kulturu z centra města do jeho okrajových částí - zejména do prostředí velkokapacitních sídlišť. Jeho nedílnou součástí je rekonstrukce výměňkových stanic na moderní centra sídlištní kultury. Výhodné umístění výměňkových stanic na sídlišťích umožňuje jejich aktivní zapojení do revitalizace panelových sídlišť, kde v mnoha případech chybí infrastruktura s alternativní nabídkou, ale i tradiční umění a kultura dostupná běžným obyvatelům sídlišť. Výměníky vytvářejí prostor pro naplnění konkrétních potřeb a svou činností přispívají k rozvoji komunity, zvyšují občanskou participaci, zavádějí inovativní projekty v oblasti sociálního a komunitního umění, podporují tvorbu a úpravu veřejných prostranství a také neformální vzdělávání a dobrovolnictví.

Jedná se o sedm multifunkčních budov, které přispívají k rozvoji kultury a celkově přispívají ke kvalitnímu životu ve městě.

Autoři původní myšlenky projektu SPOTs vycházeli ze skutečnosti, že na sídlišťích se nacházejí budovy zastaralé a nevyužívané infrastruktury, objekty výměňkových stanic. Byly postaveny v 60. a 70. letech 20. století a původně sloužily k redistribuci tepla pro byty na panelových sídlišťích. Zastaralá

technologie výměníkových stanic je v současné době postupně nahrazována novými technologiemi s výrazně menšími nároky na prostor. Výhodná poloha výměníkových stanic na sídlištích umožňuje jejich aktivní zapojení do revitalizace. Mimo jiné přeměnou výměníkových stanic na tzv. kulturní okrajové body.

Od února 2009 pracovali komunitní pracovníci a dobrovolníci s obyvateli čtvrti Terasa, s místními základními školami a nevládními organizacemi a společně připravovali různé akce, které postupně aktivizovaly komunitu. Vznikla iniciativa obyvatel, skupina Sousedé, aktivně se podílející na realizaci projektu Kulturní body (SPOTs).

První zrekonstruovaný výměník tepla, který byl otevřen na začátku roku 2010, je více než jen kulturním centrem, stal se prostorem pro komunitní setkávání, společenské a komunitní umělecké aktivity ve všech jejich inovativních podobách. Projekt vzbudil pozitivní ohlasy od zahraničních partnerů, expertů z oblasti umění i sociální a komunitní práce a stal se klíčovým investičním projektem komunitního rozvoje, když byly Košice Evropským hlavním městem kultury. Do roku 2013 bylo zrekonstruováno všech sedm výměníků celkem za 1,6 mil. EUR. Po roce 2013 převzala péči o kulturní body (administraci a program) již výše uvedená příspěvková organizace K13, která ale nadále spolupracuje s komunitami, provozovateli kulturních akcí a třetími stranami.

Všechny tyto činnosti přispívají k naplnění cílů projektu SPOTs, který se neustále setkává s pozitivním ohlasem zahraničních partnerů, odborníků v oblasti sociálního umění a komunitní práce a byl jedním z klíčových investičních projektů komunitního rozvoje Košic jako Evropského hlavního města kultury 2013.

Do roku 2013 byly výměníky zrekonstruovány, přičemž plánované investice do tohoto projektu zahrnovaly celkový rozpočet ve výši 1,6 mil. eur. Vizí po roce 2013 bylo přenechat správu výměníků jedné samostatné organizaci nebo místnímu partnerovi, který může za tímto účelem vzniknout a převzít odpovědnost za správu a program výměníků ve spolupráci s obcí, kulturními subjekty a třetím sektorem.

SPOTs – Původní stav:

Objekty výměníkových stanic se nacházejí na

okraji města. Byly postavené v 60. a 70. letech 20. století jako součást tzv. sídelní infrastruktury a sloužily k redistribuci tepla do bytových domů. S rozvojem technologií postupně došlo k uvolnění těchto nevyužívaných prostor. Sídlíště jsou poddimenzovaná kulturní infrastrukturou a nabídka kulturních služeb ze strany nedostačuje poptávce obyvatel. Prezentace kultury, organizace kulturních a společenských akcí, rozvoj komunity a rozvoj místní kultury na sídlištích narušuje nedostatečné zázemí a údržba kulturní infrastruktury.

Situace po dokončení realizace, specifikace:

- Výměník OBRODY – komunitní projekty s místními obyvateli, menší divadelní představení, hudba, tanec, workshopy, výstavy atd.

- Výměník BRIGÁDNICKÁ – menší divadelní představení, tanec, divadlo, workshopy, výstavy, projekty s místními.

- Výměník LUDOVÁ – zaměřuje se na pouliční sporty – jízda na skateboardu, kolečkových bruslích, street art, hip-hop

- Výměník VAŽECKÁ – multižánrové kreativní workshopy, základy horolezectví.

- Výměník ŠTÍTOVÁ – audiovizuální produkce, nová média

- Výměník WUPPERTALSKÁ – Díky komunitní zahradě, kterou zde vybudovali místní obyvatelé, se tento výměník stal centrem pro nadšené botaniky, přírodovědce, zahradníky, ale i centrem pro udržitelné umění, kreativní workshopy a semináře. Také je to místo pro umělce, kteří pomáhají přetvářet veřejný prostor.

- Výměník JEGOROVOVO – Jako výměník slouží část budovy bývalého volnočasového střediska času na Jegorovově náměstí

V roce 2013 byly pro Výměníky – Kulturní body naplánovány tři programy:

- Rozvoj komunitního života – vytváří podmínky pro seberealizaci a zapojení místních obyvatel do spolupráce s lokálními občanskými sdruženími, politiky a umělci. Snaží se snižovat anonymitu na sídlištích a budovat solidaritu.

- Rozvoj sídlištního života - propojuje nové žánry, subkultury specifické pro sídlíště a přijímá sídlištní umění z okraje do centra.

- Dialog – práce se seniory, mladými lidmi, znevýhodněnými skupinami. Podporuje nové přístupy komunitní a sociální práce.

Výměníky Ludová, Brigádnická and Štítová jsou svým rozvržením ponechány tak, jak byly postaveny. U vchodu jsou oddělené malé místnosti, kde vznikly toalety a technické zázemí a následuje hlavní prostor, dostatečně velký, multifunkční, pro konání akcí. Na budovách je využita i střecha a okolní terén. Půdorysy výměníků Važecká a Wuppertálská zůstaly zachovány na čtvercovém půdorysu, ale byly doplněny střešní terasou s multifunkčním využitím. Hlavní prostor tvoří multifunkční sály určené pro různé typy společensko-kulturních aktivit. Dalšími prostory jsou hygienické zázemí pro veřejnost a denní místnost pro hostující umělce. Všechny dveře jsou bezprahové. Součástí rekonstrukce jsou i terénní úpravy a ozelenění areálu.

SPOTs Výměníky - kulturní body slouží jako variabilní, společenský a kulturní prostor s možností podporovat uměleckou tvorbu poskytováním vybavených prostor, prezentací divadelních představení, koncertů, výstav, filmů a také pořádáním klubových akcí, aktivit, workshopů, diskusí a setkání s obyvateli. Výměníky společně s Kasárnami / Kulturparkem a Kunsthalle / Hall of Arts tvoří moderní městskou kulturní síť infrastruktury, jejíž program se vzájemně doplňuje a poskytuje obyvatelům širokou nabídku volnočasových aktivit, vzdělávání, výměnu zkušeností a seznámení s tradičním i alternativním uměním a kulturou. Důležitým milníkem SPOTs projektu je vyhodnocení dopadů jeho kulturních a uměleckých intervencí v prostředí sídliště, spolu s dokončením metodiky, která je použitelná v podobných uměleckých projektech v Evropě.

V současné době je v provozu celkem 7 zrekonstruovaných tepelných výměníků na jednotlivých sídlištích. Všechny výměníky slouží určenému účelu a staly se jedním z nástrojů pro šíření kultury z centra města do jeho okrajových částí - v prostředí velkokapacitních sídlišť. Díky výměníkům se podařilo vytvořit např. podmínky pro rozšiřování publika, pro vznik nových komunitních uměleckých děl a pro osobní rozvoj obyvatel prostřednictvím jejich účasti na tvůrčích aktivitách.

Projekt SPOTs podporuje:

- Komunitní rozvoj a občanskou participaci, která zahrnuje budování a podporu formálních i neformálních skupin obyvatelstva, jejich zapojení do rozvoje jejich komunity a veřejného života.
- Inovativní projekty v oblasti umění s cílem

realizovat umělecké projekty v různých komunitách, podpořit tvůrčí spolupráci umělců s obyvateli, institucemi, komunitami a sociálními pracovníky.

- Tvorba a úprava veřejného prostoru, např. podchodů, parků, dětských hřišť, míst, kde se obyvatelé sídlišť přirozeně setkávají, rekonstrukce objektů výměňkových stanic a úprava jejich okolí.

- Neformální vzdělávání a rozvoj dobrovolnictví s cílem vybudovat dobrovolnickou platformu a vytvoření podmínek pro interkulturní výměnu zkušeností, vzdělávání kulturních pracovníků a institucí.

Hlavní aktivity: konání festivalů, workshopy místních a lokálních neziskových organizací, tematické kreativní workshopy, výtvarné kurzy a umělecké projekty, vydávání komunitních novin, vědecká setkání – cílem je popularizovat vědu, umění a komunitní témata.

Jak fungují? / Kdo je kulturní mediátor?

Každý výměník má svého kulturního mediátora, což je osoba, která se stará o jeho chod, pomáhá s organizací akcí a hlavně spolupracuje s umělci a obyvateli sídlišť. Jeho úkolem je oslovovat lidi z komunit, podporovat rozvoj formálních i neformálních skupin, zprostředkovat umělci první kontakt s obyvateli, ukázat mu a vysvětlit, jak život na sídlišti funguje. Dále propojuje již existující skupiny, aktivní jednotlivce, komunity se zajímavými projekty.

S kým pracují?

Partnery jsou místní organizace a instituce, místní i zahraniční umělci a kulturní pracovníci, nevládní a neziskové instituce, formální i neformální skupiny, odborníci, vědci, studenti, umělci, ale především obyčejní lidé a sousedé ze sídlišť.

Hlavní hesla jsou:

PODPORA – Dodat lidem odvahu ukázat, nebo předat něco ostatním.

TOLERANCE – Podpořit každého, kdo o to stojí, bez předsudků a bez rozdílu.

ZÁJEM – Zajímat se o příběhy, obavy a radosti obyvatel.

PROFESIONALITA – Postupovat systematicky a vědomě. Vyžadovat kvalitní výstupy, kvalitní vztahy a spokojenost účastníků.

Základní informace:

Založeno městem Košice (v rámci projektu INTERFACE) během soutěže o titul Evropské hlavní

město kultury 2013.

Jaký problém byl řešen:

Rekonstruovat a zřizovat nová místa pro kulturní, komunitní, umělecké, sportovní a společenské aktivity v příměstské panelové zástavbě z dob socialismu ve starých výměnících tepla.

Umístění: Sedm míst (kulturních bodů) na panelových sídlišťích po celém městě Košice.

Cílová skupina:

Obyvatelé a komunity žijící v okolí Výměníků; vedení města, kterým záleží na šíření kulturního života z města do okrajových částí

Účastníci:

Zaměstnanci projektu, obyvatelé a členové komunit, umělci, aktivisté, představitelé města, architekti a designéři, stavební společnosti

Náklady: Náklady se v první fázi rekonstrukce pohybovaly kolem 1,6 milionu eur, ale protože práce probíhaly v pěti starých budovách ve velmi špatném stavu a byly přebudovány na špičkový současný design a multifunkční prostory, finální částka byla vyšší.

Výstupy: Ze starých nevyužívaných průmyslových prostor ve velmi špatném stavu bylo nakonec vytvořeno sedm multikulturních prostor o celkové rozloze cca 1000 m² v moderním designu vhodných pro téměř všechny kulturní, umělecké, společenské a komunitní akce až pro 60 diváků.

Přínosy: Velmi aktivní kulturní prostory s obrovským vlivem na kulturní život dříve "zapomenutých" panelových čtvrtí v okolí města Košice, ale také s napojením na širší region, slovenskou uměleckou scénu i na mezinárodní úrovni.

Problémy, které během realizace projektu vyvstaly: Bylo nezbytné vše pečlivě naplánovat a zdárně dokončit rekonstrukci. Jednoduché rovněž nebylo najít vhodné zaměstnance a spolupracující instituce.

Kontaktní informace:

K13, Kulturpark, Kukučínova 2, 04001 Košice, Slovakia.

IČO 42 323 975, DIČ: 202 387 42 26

Webové stránky: www.k13.sk;

Zakladatel: Košické kulturní centra, www.k13.sk
Ředitel: JUDr. Tomáš Petraško, office@k13.sk

Výměníky – Kulturní body

Webové stránky: <https://vymenniky.sk>

Projektový manažer: Matúš Binc, matus.binc@k13.sk

Tisková mluvčí: Gabriela Mišurová, gabriela.misurova@k13.sk

Výměník Važecká – kulturní mediátor – Lucia Hrubá, lucia.hruba@k13.sk

Výměník Štítová and Obrody – Beáta Andrejková, beata.andrejkova@k13.sk

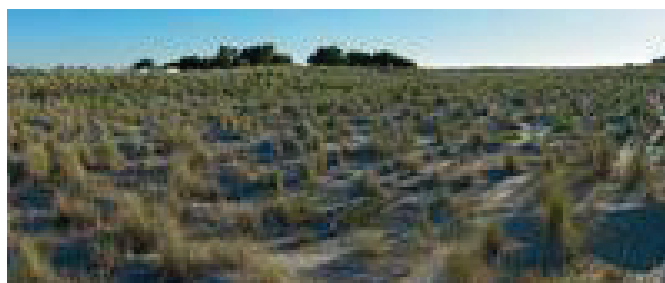
Výměník Wuppertálska and Obrody – Zdenka Koščová, zdenka.koscova@k13.sk

Výměník Brigádnická and Jegorovovo – Zuzana Hronská, zuzana.hronska@k13.sk

Výměník Ľudová – Peter Olejár, peter.olejar@k13.sk

Sponzoři: Košické kulturní centra, město Košice, Fond na podporu umění, Kreativní průmysl Košice, Ministerstvo kultury Slovenska, Regionální operační program a další.

Adaptivní obnova bývalého saliniště v Camargue, Jižní Francie



Projekt velké obnovy započal v r. 2011 na bývalých saliništích Salin-de Giraud v jihovýchodní části delty řeky Rhony. Jedná se o Regionální Národní park Camargue a rezervaci UNESCO „Člověk a biosféra“. Tato lokalita představuje rozsáhlou pobřežní

oblast o rozloze 6 500 ha v obcích Arles a Saintes-Maries-de-la-Mer, která byla v letech 1950-2008 částečně přeměněna a využívána k průmyslové výrobě soli. Oblast byla člověkem uměle přetvořena s pobřežními hrázemi, oddělenými vodními útvary, které se využívali na těžbu soli. Poté, co oblast přešla do vlastnictví francouzského pobřežního úřadu (Conservatoire du Littoral) se nová strategie řízení řídila zásadní změnou. Od produkce soli začalo postupně docházet k obnově mokřadů. Hlavním záměrem měla být přeměna saliniště na nárazníkovou zónu, aby se zmírnily účinky bouří a také vzestup hladiny moře.

Hlavním cílem prací, které stále probíhají, je obnova přírodních procesů ekosystému. Konkrétně se jednalo o propojení mezi různými vodními útvary, což mělo přinést zvýšení přirozené odolnosti a snížení dopadů klimatické změny a rizika přírodních katastrof. Intervence byly realizovány podle přístupu Nature Based Solution (NBS) a zahrnovaly obnovu gravitačních vodních toků a zrušení hrází, což vedlo k vytvoření přírodního pobřeží. Pozitivní účinky již byly zjištěny z environmentálního, sociálního a ekonomického hlediska. Restaurátorské práce také vytvořily nový prostor pro rekreační aktivity a poskytly příležitost pro rozvoj pobřežního managementu.

Popis případové studie

- Výzvy

Asi 70% delty Camargue se nachází v nadmořské výšce menší než 1 m, takže oblast je extrémně zranitelná záplavami. Od roku 1860 byla delta Rhôny téměř oddělná od moře kvůli výstavbě hrází, které bránili zaplavení pobřežní zóny. To urychlilo erozi pobřeží. Oblast Salin-de-Giraud byla navíc intenzivně transformována v období průmyslové výroby soli (nejzávažněji v letech 1950 až 1970) vytvořením odpařovacích a krystalizačních nádrží pro těžbu soli. Dynamika vody a ekologické podmínky byly vážně změněny: vodní útvary používané pro těžbu soli byly odpojeny od okolních dílčích povodí, hráze podél pobřeží umožnily úplnou umělou kontrolu přívalů mořské vody a mořská voda byla uměle čerpána během jara a léta.

Hlavní výzvy po získání lokality Conservatoire du Littoral (Francouzský pobřežní úřad) proto souvisely se základní změnou významu lokality, od produkce soli k ochraně mokřadů prostřednictvím adaptivního

řízení a přístupu NBS (nature based solutions – řešení v souladu s přírodou).

Podle studie Úřadu pro geologický a těžební výzkum (BRGM) z roku 2018 se očekává, že Camargue bude postupně zranitelnější vůči pobřežní erozi a rizikům zaplavení pobřeží v důsledku změny klimatu. Extrémní vzestup hladiny moře, definovaný jako 100leté bouřkové vzednutí, se podle studie hodnotící riziko záplav pro středomořské památky světového dědictví UNESCO do roku 2100 promítají mezi 1,6 a 1,8 m.

- Cíle

Pro obnovu bývalého saliniště v Camargue byly stanoveny následující cíle:

- Obnovit přirozené hydrologické fungování systému, znovu propojit lokalitu s okolními vodními útvary (vnitrozemské laguny, řeka Rhôna a Středozemní moře);
- obnovit přirozené ekosystémové charakteristiky pobřežních lagun a písčitého pobřeží, včetně dun, slané vegetace a slanisek;
- zachovat nebo rozšířit fungování lokality jako hnízdiště vodních ptáků,
- zavést adaptivní řízení na ochranu pobřeží před bouřemi a vzestupem hladiny moře;
- Přispívat k udržitelnému rozvoji, včetně rozvoje ekoturistiky a rekreačních aktivit.

- Možnosti přizpůsobení realizované v tomto případě

- Úprava nebo zlepšení hrází a přehrad
- Obnova a péče o pobřežní mokřady
- Monitorovací, modelovací a prognostické systémy

- Řešení

Proces obnovy zajišťovala Regionální přírodní rezervace Camargue (management a koordinace) ve spolupráci s Výzkumným ústavem Tour du Valat a Národní společností pro ochranu přírody. Dohlížející institucí byl Francouzský pobřežní úřad Conservatoire du Littoral (vlastník pozemků).

Bylo zastaveno umělé čerpání mořské vody do odpařovacích rybníků používaných k těžbě soli a vypracován rozsáhlý plán činností k obnovení gravitačních vodních toků a dalších přírodních procesů.

Hlavní práce zahrnovaly: (i) prohloubení kanálů, (ii) výstavba nových a obnova již existujících

propojení mezi bývalými slanisky a okolními brackými a sladkovodními ekosystémy a (iii) zrušení nábrežních hrází, což zajistilo volný pohyb vody mezi lagunami bývalých solných závodů a Středozezemním mořem. Hráz, která byla postavena v roce 1859 na ochranu obyvatel a majetku dále ve vnitrozemí, byla navíc upravena tak, aby zajistila ochranu před povodněmi v deltě Rhôny.

Opětovné propojení vodních ploch vede k přetvoření hydrologického systému přirozeným způsobem v souladu s přístupem NBS (řešení v souladu s přírodou). Nově vzniklá půda a obnovené vodní cesty se stávají "novým" prostředím pro vegetaci, ryby, ptáky a další volně žijící živočichy.

Očekává se, že díky tomuto přístupu bude pobřežní ekosystém odolnější, bude lépe čelit dopadům vzestupu mořské hladiny, mořským bouřím a s nimi souvisejícím povodním.

Práce doposud probíhají, jsou plánovány následující akce: (i) další úpravy vnitrozemských ochranných hrází, změna jejich umístění (ii) pokračování v hydrologických obnovovacích pracích (iii) vytvoření cyklostezek pro udržitelný cestovní ruch a rekreaci.

Probíhá a bude probíhat monitorování životního prostředí za účelem posouzení hydrologické a ekologické dynamiky. To zahrnuje i hodnocení hydrologických a ekologických funkcí obnoveného ekosystému, včetně sledování vybraných indikátorů biodiversity (např. výskyt a rozšíření migrujících druhů ryb).

Další informace

- Zainteresovaní aktéři

Pro lepší povědomí podporu obyvatel přilehlé obce Salin de Giraud bylo zapotřebí do projektu zapojit lokální aktéry. Realizátoři projektu organizovali veřejné schůze, prohlídky s průvodcem, výstavy fotek, workshopy, distribuce informačních brožur a letáků, aby seznámili veřejnost s problematikou změny klimatu a vysvětlili přínos adaptivní obnovy území.

- Faktory úspěchu a limitující faktory

Realizaci a průběhu projektu napomáhá skutečnost, že je pozitivně vnímán určitými subjekty. Patří mezi ně ekologové, vědci a širší společnost, která vidí přínosy ve zmírnění negativních environmentálních efektů, v rozvoji nových udržitelných forem turismu.

Naproti tomu realizátoři projektu narazili na určitý odpor místních obyvatel, kterým se zrušení pobřežních hrází a zánik saliniště nelíbilo. Pro hladký průběh projektu bylo zapotřebí věnovat velké úsilí osvětové informační kampani a komunikaci s místními.

Navíc doposud nelze přesně říct, jaký vliv bude mít vzestup hladiny moře na nově vznikající ekosystém pobřežních mokřadů. Vše je třeba pečlivě monitorovat a přístup podřizovat nejnovějším poznatkům a predikcím v tomto oboru.

- Náklady a přínosy

Z ekonomického hlediska byla nová strategie řízení považována za méně nákladnou variantu ve srovnání s komplexní údržbou nábrežních hrází. Na údržbu a úpravu systému vnitřních ochranných hrází (přibližně 16 km liniového prodloužení) byla odhadnuta investice ve výši 7 až 13 milionů EUR plus 80 až 140 milionů EUR na roční údržbu. Náklady na práce na hydraulickém přepojení byly odhadnuty na méně než 1,5 milionu EUR.

Přínosy jsou sledovány a hodnoceny z environmentální, sociální a ekonomické perspektivy. Z ekologického hlediska výsledky monitorování ukázaly lepší fungování obnovených pobřežních lagun a mokřadních ekosystémů: úspěšnou sukcesi slanomilné vegetace, zdravé společenstvo bentických bezobratlých a porosty ponořených makrofyt v lagunách, lepší hydrobiologické propojení mezi vodními útvary s potenciální úlohou odchovy a migrační cesty pro druhy ryb.

Ze sociálního hlediska poskytuje obnovená oblast rekreační možnosti pro místní komunitu a turisty, kteří ji mohou volně navštěvovat, a zvyšuje tak atraktivitu delty Rhony. Projekt rovněž vytvořil příležitost pro rozvoj nových vědeckých poznatků o dynamice pobřežních mokřadů.

Ekonomické přínosy ekologické obnovy zahrnují nejen významné snížení spotřeby veřejných prostředků na ochranu před povodňovými riziky, ale také poskytování rozmanitých služeb, které obnovené mokřady nabízejí, včetně služeb souvisejících s výše uvedenými turistickými a rekreačními aktivitami.

- Právní aspekty

Inženýrské práce potřebné pro hydrologickou obnovu lokality musely být ohlášeny a povoleny. Bylo

nezbytné posouzení vlivů na životní prostředí, aby byly v souladu s evropskou soustavou Natura 2000 a Rámcovou směrnicí o vodě.

Projekt obnovy pobřeží je plně v souladu se směrnicemi vydanými Direction départementale des territoires et de la mer (DDT) Bouches-du-Rhône, což je orgán odpovědný za řízení rizik souvisejících se zaplavením pobřeží v Camargue. Strategie spočívá v umožnění volného pohybu pobřežní linie s přírodní tvorbou písčiny přesypů a zároveň v zachování a posílení stávajících infrastruktur na ochranu lidí a majetku dále ve vnitrozemí.

- Období implementace

Práce započaly v roce 2011 a stále probíhají. Během roku 2022 by měla započít obnova v periferních částech sítě, která by měla podle čerstvých studií zlepšit hospodaření se sladkou vodou.

- Životnost projektu

Jedná se o dlouhodobý, pokračující adaptační proces, reagující na změny pobřežní dynamiky a výšku hladiny moře. Nedílnou součástí projektu je monitorování a údržba systému.

Kontakt

Brigitte Poulin

Ředitelka oddělení ekosystému

Tour du Valat, Výzkumný ústav pro ochranu středomořských mokřadů

E-mail: poulin@tourduvalat.org

Tel. +33 (0)4 90972975

Webové stránky

<https://tourduvalat.org/en/newsletter-articles/the-restoration-of-the-former-saltworks-in-the-camargue-a-nature-based-solution-to-adapt-to-sea-level-rise>http://www.conservatoire-du-littoral.fr/siteLittoral/483/28-etangs-et-marais-des-salins-de-camargue-13_bouches-du-rhone.htm

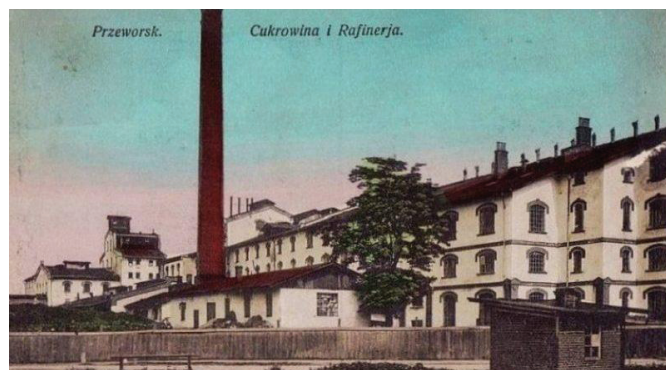
Citace

Tour du Valat, Research Institute for the Conservation of Mediterranean Wetlands

Published in Climate-ADAPT Oct 17 2019 - Last Modified in Climate-ADAPT Dec 07 2021

Prosím, kontaktujte nás, máte-li další dotazy k případové studii, nebo se chcete dozvědět aktuální stav projektu (email climate.adapt@eea.europa.eu)

Revitalizace bývalých průmyslových oblastí továrny na cukr v Przeworsku



zdroj obr.: <https://www.orzelpzeworsk.com/cukrownia-przeworsk-utracone-zloto/>

Informace o případové studii

Stručně o historii:

Cukrovar v Przeworsku nechal v roce 1895 postavit kníže Andrzej Lubomirski. Rodina Lubomirských podporovala pěstování cukrové řepy v okolí Przeworsku, a proto byla v letech 1900-1904 pro dopravu suroviny do cukrovaru vybudována speciální úzkorozchodná železniční trať - Przeworská přístupová železnice. Zpočátku však výroba nepřinášela očekávané finanční výsledky, proto bylo rozhodnuto o výstavbě rafinerie cukru. Po jeho založení v roce 1899 se cukr z Przeworsku stal luxusním zbožím, žádaným v zemi i v zahraničí. Tak se začala psát historie továrny, která měla obrovský vliv na hospodářský rozvoj celého regionu. Během první světové války v roce 1915 cukrovar vyhořel při požáru, který založila ruská armáda. Cukrovar, sklady a obytné budovy však přežily.

zdroj obr.: <https://www.orzelpzeworsk.com/cukrownia-przeworsk-utracone-zloto/>

V roce 1939 byl cukrovar bombardován. Přesto byl v roce 1940 spuštěn provoz v provizorních



Haradové Archiwum Cyfrowe, sygn. 2-257

podmínkách. Takto cukrovar fungoval až do července 1944, kdy Němci Przeworsk opustili. K modernizaci cukrovaru došlo v padesátých letech 20. století, kdy byl vybaven moderním zařízením. Zvýšila se jeho zpracovatelská kapacita, a proto se zvětšila i plocha plantáží. V roce 1975 se továrna stala součástí státního podniku Cukrownie Lubelskie. V roce 1995 byly cukrovary v Przeworsku přeměněny na státní pokladní společnost, která působila pod názvem Cukrownia "Przeworsk" S.A., ale v roce 2002 zkrachovala. Průmyslové prostory bývalého Cukrovaru v Przeworsku byly znovu využity za účelem vytvoření sportovně-rekreačního centra. Objekt byl v rámci projektu uveden do provozu v listopadu 2014: Revitalizace postindustriálních areálů - výstavba rekreačního, turistického a sportovního centra v Przeworsku. Předmětem projektu byla revitalizace znehodnoceného areálu cukrovaru Przeworsk o rozloze 5 ha s cílem vytvořit z tohoto území přístupné rekreační, turistické a sportovní centrum.

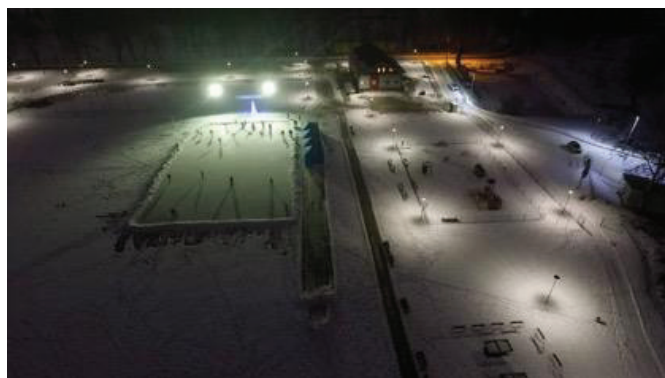
Centrum nabízí široké spektrum aktivit a je vybaveno následujícími zařízeními:

- dětská hřiště,
- cyklostezky, turistické cesty
- skatepark,
- venkovní posilovací stroje,
- stolní tenis,
- plnohodnotné fotbalové hřiště,
- hlavní budovu, ve které jsou kanceláře centra a ubytovací kapacity

Zdroj obr.: <https://mosirprzeworsk.pl/obiekty-mosir/osrodek-rekreacyjno/>

V červenci roku 2019 byly služby rozšířeny o:

- hřiště ba beach volejbal,



- hřiště na streetball,
- workoutové hřiště,

V administrativní části budovy sídlí vedení Městského centra sportů a rekreace, Sportovního klubu Przeworsk, rehabilitace a půjčovna sportovního vybavení.

Manažer, vlastník, instituce, komunita:
Město Przeworsk

Jaký problém projekt řeší:

Potřeba revitalizace pozemku starého průmyslového areálu a chybějící následující infrastruktura:

- nedostatek sportovišť a oblastí pro rekreaci
- málo míst pro rodiny s dětmi
- zaostalá oblast
- degradovaná, chátrající oblast

Umístění případu

Městské centrum sportu a rekreace v Przeworsku, jihovýchodní Polsko, Podkarpatský region považován za zaostalý region

Miejski Ośrodek Sportu i Rekreacji w Przeworsku
37-200 Przeworsk,
ul. Budowlanych 9
tel. +48 16 307 40 46
sekretariat@mosirprzeworsk.pl



Cílová skupina:
Obyvatelé města Przeworsk a sousedních oblastí.
Rodiny s dětmi, školy.

Účastníci (kdo na projektu pracoval):
Zaměstnanci města - radnice

Náklady

Revitalizace starého průmyslového areálu byla spolufinancována z Reionálního programu národní kohezní strategie a místními vládními fondy. Alokace za tímto účelem byla: 1 068 668,37 Euro

Výstupy (co bylo vytvořeno, přínosy)

Prostředky byly postupně utraceny za následující:

- vybudování cest a chodníků pro cyklisty
- vybudování parkoviště (62 míst pro osobní automobily, 3 místa pro autobusy, 3 místa pro invalidy)
- výstavbu fotbalového hřiště
- instalace veřejného osvětlení
- rekultivace pozemků bývalého cukrovaru
- rekonstrukce a přístavba budov

Výsledky / přínosy

Předmětem projektu byla revitalizace znehodnoceného postindustriálního areálu cukrovaru Przeworsk za účelem vytvoření veřejně přístupného rekreačního, turistického a sportovního areálu. Cíle bylo dosaženo.

Zdroj obr.: <https://mosirprzeworsk.pl/obiekty-mosir/osrodek-rekreacyjno/>

K jakým problémům v průběhu realizace projektu došlo:

Vzhledem k tomu, že infrastruktura byla financována z veřejného rozpočtu, dokumentace a všechny postupy související s výběrem dodavatelů musely být dodrženy podle příslušných předpisů. Tato skutečnost mohla způsobit například určitá zpoždění.

Kontakty

Miejski Ośrodek Sportu i Rekreacji in Przeworsk (Městské centrum sportu a rekreace v Przeworsku)
37-200 Przeworsk,
Ul. Budowlanych 9
tel. +48 16 307 40 46
sekretariat@mosirprzeworsk.pl
<https://mosirprzeworsk.pl/>

Zdroje:

- <http://www.przeworsk.um.gov.pl/fundusze-unijne/1351-rewitalizacja-terenow-poprzemyslowych-budowa-orodka-rekreacyjno-turystyczno-sportowego-przy-ul-budowlanych-w-przeworsku>
- <http://www.przeworsk.um.gov.pl/fundusze-unijne/1351-rewitalizacja-terenow-poprzemyslowych-budowa-orodka-rekreacyjno-turystyczno-sportowego-przy-ul-budowlanych-w-przeworsku>
- <https://www.orzelprzeworsk.com/cukrownia-przeworsk-utracone-zloto/>



Starý pivovar

Source: <https://www.labiryntarium.pl/>

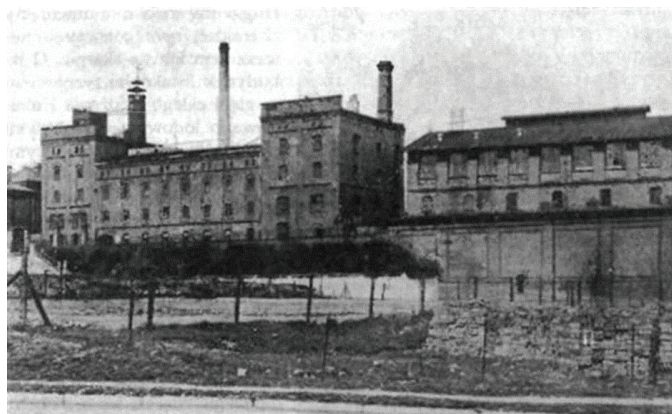
Zdroj obr: <https://www.labiryntarium.pl/ra305459-3425534>

Informace o případové studii

Starý pivovar je jednou z nejznámějších budov v Poznani. Ačkoli je nespornou ikonou současné architektury, jeho historie sahá do mnohem vzdálenějších dob, konkrétně do roku 1876. Bratři Julius a Alfons Huggerovi v té době zakoupili pozemek na ulici Półwiejska. Postavili zde továrnu na led, dva domy a přístavek v prvním patře, založili pivovar, sladovnu a sušárnu. Pivovar se rozšiřoval a podnik vzkvétal - v roce 1918 vyrobil téměř 72 000 hektolitrů piva. Závod proslul třemi značkami: Plzeňský křišťál, tmavý mnichovský speciál a porter. Po vypuknutí první světové války byl pivovar v rozkvětu. V roce 1926 přešla továrna do rukou rumunských Mayů, kteří hodlali vyvážet zde vyráběný slad do Spojených států. Rostoucí ceny chmele, vysoké daně a krize ve 30. letech 20. století jejich plány zmařily. Pivovar prodal necelých 40 000 hektolitrů piva, což představovalo pouze 10 % produkce závodu. Po druhé světové válce byl pivovar podřízen Ústřední radě polského kvasného průmyslu. Pivo se zde vyrábělo až do roku 1980, ale technologie se od té moderní značně lišila - v 70. letech se tento zlatavý mok vařil nad ohněm, a když se uvařil, oheň se hasil vědry s vodou, zatímco slad se sušil pomocí kouře, který zahalil celý prostor. Z důvodu zaostalosti byl pivovar nakonec uzavřen.

Zdroj obr.: <https://www.labiryntarium.pl/index.php/polska/132-labiryntariusze-na-wakacyjnym-szlaku-dawny-browar-huggerow-dzi>

Manažer, vlastník, instituce



Starý pivovar je vlnkovou lodí myšlenky 50/50, která provází projekty realizované podnikatelkou a mecenáškou Grażynou Kulczyk, znamená, že 50 % všech obchodních aktivit tvoří umění.

Zdroj obr.: https://pl.wikipedia.org/wiki/Plik:Pozna%C5%84_-_Stary_Browar_02.jpg

Jaký problém projekt řeší

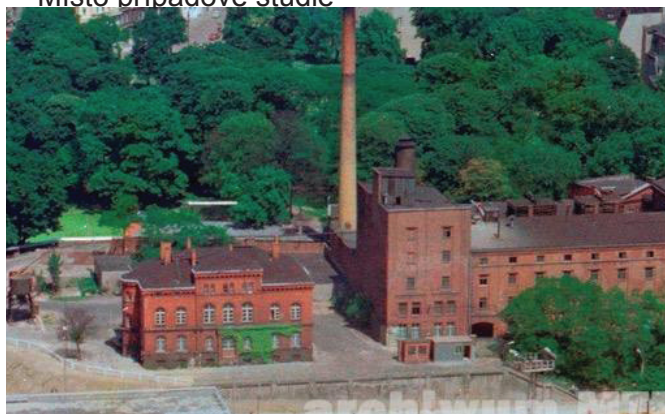
Ve zrekonstruovaných prostorách pivovaru Huggerów vzniklo místo, které nemá obdoby: Stary Browar Art and Business Center. Jeho vznik se řídilo filozofií 50:50, podle níž je 50 % všech podnikatelských záměrů uměním. Proto je Starý pivovar jak komerčním zařízením, tak institucí podporující kulturu a umění; můžete si v něm dát hranolky, koupit si boty, podívat se na představení a jít na výstavu.

Hlavní problém byl dvojího druhu: na jedné straně existovaly opuštěné a zdevastované průmyslové objekty v centru města, přičemž neexistovala žádná vhodná strategie ani významný záměr na jejich obnovu. Na druhé straně potřeba vytvořit místo pro místní i regionální komunitu, kde by bylo možné trávit čas.

Starý pivovar v Poznani je současně nákupní centrum a autentické centrum kultury a vzdělávání. Můžete zde nakupovat ve více než 200 obchodech, dobře se najíst, vidět umění a dobrý design, zúčastnit se mnoha workshopů a akcí, jako jsou koncerty, představení nebo setkání se zajímavými lidmi. Umění ve Starém Browaru je definováno nejen sochami, instalacemi a skvělou architekturou, ale také novým městským zážitkem: umění nakupovat, prodávat a tvořit. Stary Browar je jedinečné živé centrum, které ročně navštíví 9 milionů lidí.

Source: <https://pik.poznan.pl/kino-letnie-w-parku-starego-browaru/>

Místo případové studie





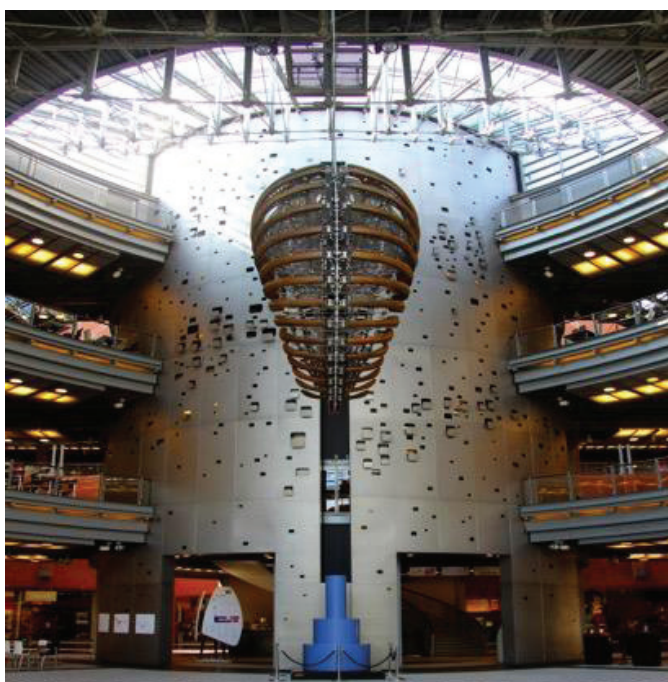
Centrum města Poznaň, města s půl milionem obyvatel.

Stary browar, Półwiejska 42 St., 61-888 Poznaň

Zdroj obr.: <http://www.komercja24.pl/stary-browar-w-poznaniu-swietuje-16-lecie/>

Cílová skupina

Starý pivovar je jedinečným živým centrem města, které ročně navštíví 9 milionů lidí. Navštěvují ho lidé různých věkových skupin. Místo je určeno lidem se zájmem o umění, zábavu a vědu.



Zdroj obr.: <https://cityevent-poznan.pl/zwiedzanie/stary-browar/attachment/stary-browar-9/>

Účastníci

Je to místo, kde se střetává obchod, umění a zábava. Tvoří ho lidé z byznysu, kultury a lidé, kteří pracují jako zaměstnanci obojího. Je kombinací nákupního centra, galerie, kulturního domu, kina a neziskových organizací.

Zdroj obr.: <https://retailnet.pl/pl/2020/08/10/60652-stary-browar-zaprasza-do-parku/>

Náklady

Část komplexu je ryze komerčním prostorem, kde platí maloobchodní řetězce pronájem za využívané prostory.

Druhou část provozuje Nadace Art Stations prostřednictvím výstav a představení. Výstavy se konají v galerii Art Stations a jsou inspirovány soukromou sbírkou majitelky nadace, mecenáškou a podnikatelkou Grażynou Kulczyk. Jedná se zejména o současné umění, které ilustruje nejnovější trendy.



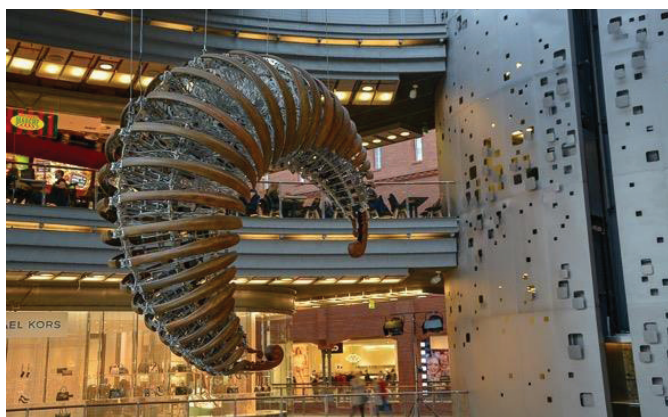
CANLI - Carpathian Network of Light

Představení se konají nejčastěji ve dvoře Starého pivovaru a ve Sladovně a jedná se povětšinou o moderní tanec, nebo divadlo.

Výstupy

- výstavy
- představení
- školení
- workshopy
- konference
- setkání
- obchod

Zdroj obr.: <https://wielkopolskamagazyn.pl/wp-content/uploads/2018/11/Rozmowa-na-15-lecie.-Szachownica-Starego-Browaru-3.05.2018.-fot.-J.-Wittchen-01.jpg>



Zdroj obr.: <https://gloswielkopolski.pl/>

Výsledky / přínosy

Ve Starém pivovaru se podařilo skloubit témata, která se k sobě zdánlivě nehodí – obchod a kulturu (nikoli pouze pop-kulturu, ale i tzv.: vysokou kulturu).

K jakým problémům při realizaci projektu docházelo



Problémy se týkaly administrativních záležitostí. Jednalo se o rozsáhlý projekt, který vyžadoval velké úsilí týmů s různými styly. Vytvořit zcela nové místo při zachování jeho historického charakteru je velkou organizační a finanční výzvou.

Kontakty

Starý pivovar

Półwiejska 42 St.

61-888 Poznań

Tel.: +48 61 859 60 22

e-mail: biuro@starybrowar.com

Zdroj obr.: <https://gloswielkopolski.pl/stary-browar-zobacz-jakie-kryje-tajemnice-galeria/ga/881170/zd/1888580>

Zdroje

<https://starybrowar5050.com/o-centrum/>

Jurský park v Krasiejówě

Informace o případové studii

V polovině 18. století byla na nedalekých nalezištích bahenní železné rudy založena malá železárna. Železárna ukončila svou činnost v důsledku vyčerpání ložisek v roce 1821. Poté se zde vyráběly zbraně, ale roku 1860, podnik zkrachoval. V roce 1910 tady byla zbudována cihelna, která byla v provozu až do roku 1967. Vedle cihelny byl důl na zeminu, která se používala na výrobu cihel. Práce v dole pokračovaly pro potřeby nedaleké cementárny ve Strzelce Opolskie až do roku 2002.

Dlouholetá průmyslová historie v Krasiejówě měla za následek rozsáhlou devastaci krajiny.

Továrna na zbraně 1827

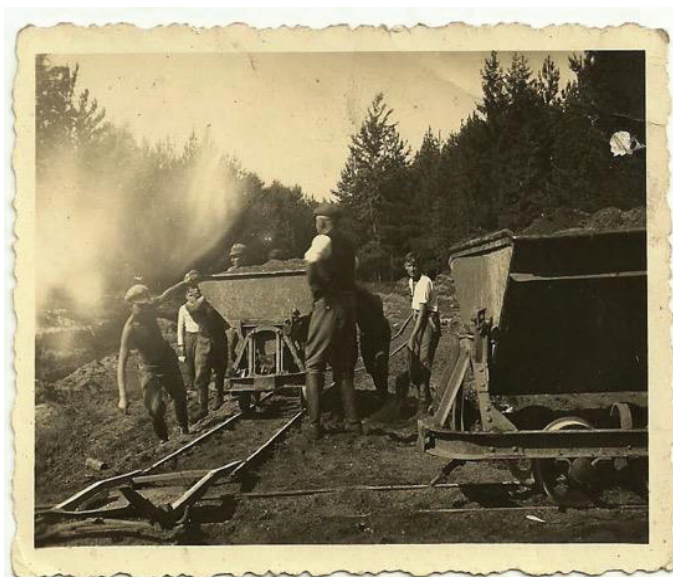
Zdroj obr.: <https://www.krasiejow.pl/11-historia-wsi/18-historia-wsi/91-historia-wsi.html>

Dělníci cihelny

Zdroj obr.: <https://www.krasiejow.pl/11-historia-wsi/18-historia-wsi/91-historia-wsi.html>

Objevy

V Krasiejówě probíhá od roku 1993 jeden z největších paleontologických výzkumů v Polsku, jehož první vědecká studie byla publikována v roce 2000. Byly zde nalezeny hromadné úlomky vodních a suchozemských obratlovců z doby před přibližně



ve Varšavě, získal celosvětový věhlas. Nálezy z Krasiejowa jsou mnohem úplnější než nálezy z jiných lokalit. Na základě zkamenělin z Krasiejowa bylo publikováno 22 článků v předních světových



vědeckých časopisech. Hlavní expozice zkamenělin z Krasiejowa a jejich rekonstrukce se nachází v Muzeu evoluce Polské akademie věd ve Varšavě.

Source: <https://juraparkkrasiejow.pl/atraccje/pawilon-paleontologiczny-wykopaliska/>

Muzeum

Paleontologické muzeum v Krasiejówě bylo oficiálně otevřeno v roce 2005. Muzeum se nachází v budově staré školy v centru obce. Adaptace školy pro potřeby muzea je z velké části dílem obce a finanční prostředky pocházejí z Vojvodského fondu ochrany životního prostředí, Maršákovského úřadu v Opole a z rozpočtu obce Ozimek.





Jedná se o zkameněliny prehistorických triasových živočichů (přibližně 225 milionů let staré), které byly objeveny v bývalém hlíněném dole v Krasiejówě. Kromě toho je v muzeu k vidění sbírka zkamenělin mušlového vápence z lomů ve Strzelcích Opolských a Tarnowě Opolském.

Paleontologický pavilon v Jurském parku

Paleontologický pavilon byl slavnostně otevřen v srpnu 2006. Budova se nachází na místě vykopávek (v současnosti JuraPark), kde probíhají výzkumné práce. Stavěla se dva roky a stála téměř 4 miliony zlotých.

Source: <https://juraparkkrasiejow.pl/atraccje/>

pawilon-paleontologiczny-wykopaliska/

Paleontologický pavilon v Krasiejówě chrání největší zkameněliny triasových obojživelníků a plazů v Evropě, které si lze prohlédnout přes skleněnou podlahu. Expozice s názvem "Svět opolského dinosaura" je umístěna "in situ". Je to jediné muzeum na světě, které stojí nad aktivním paleontologickým nalezištěm. V sezóně, od července do září, zde můžete sledovat práci paleontologů. Je to zajímavá turistická a vzdělávací atrakce.

Kdo je manažer, vlastník, instituce, komunita

Piotr Lichota - Polský podnikatel, tvůrce a majitel největších turistických parků v Polsku, mj. Bałtowského turistického komplexu, Parku vědy a





zábavy v Krasiejowě, Juraparku Solec. Předseda sdružení Delta, nositel ocenění “Člověk 25. výročí” ve Svatokřížském vojvodství, aktivista polského paleontologického výzkumu.

Jaký problém projekt řeší

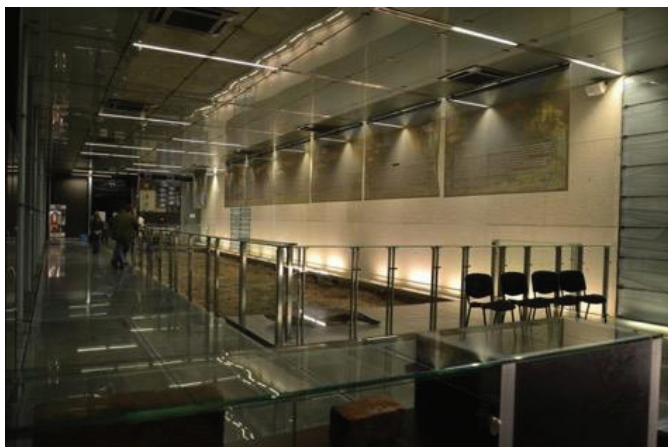
Základním problémem bylo patrně vytvořit atraktivní volnočasové centrum, které by bylo zajímavé nejen pro děti, mládež, ale i pro celé rodiny a zároveň nenarušovalo stávající výkopové práce. Kromě toho bylo zásadní zachovat industriální historii oblasti.

Místo případové studie

Park Nauki i Rozrywki Krasiejów,
ul. 1 Maja 1046-040
Krasiejów k. Opola
Opolskie Voivodeship
Source: <https://juraparkkrasiejow.pl/o-nas/>

Cílové skupiny

Vědecko-zábavní centrum Krasiejow svými vzdělávacími, vědeckými a zábavnými atrakcemi láká děti, mládež, školy a rodiny k užitečnému trávení volného času. Park splňuje všechny evropské turistické požadavky, díky nimž je pro zahraniční návštěvníky stále zajímavější. Počet



návštěvníků se rok od roku zvyšuje. V sezóně 2014 dosáhl téměř 300 000.

Účastníci projektu

Stavebních prací a naučné stezky se ujala Asociace Delta, jejímž majitelem je investor celého projektu Piotr Lichota.

Náklady

Na projekt byly z části použity prostředky z Regionálního operačního programu Opolského Vojvodství 2007-2013 – Rozvoj turistické, rekreační a sportovní infrastruktury – jednalo se o



2,499,885.36 Polských zlotých. Celkem bylo k roku 2010 investováno 15,372,902.62 Polských zlotých.

Výstupy

Atrakce Jurského parku:

Park evoluce, Tunel času, Naučná stezka, Paleontologický pavilon, místa výkopových prací, Oceanarium, 5D kino, zábavní park, dětské hřiště, organizované akce, občerstvení a ubytování.

Výsledky, přínosy

Krasiejow vědecký a zábavní park přispěl k:

- propagaci regionu Opolskie
- rozvoj turistického ruchu



- rozvoj regionu
- ochrana a zviditelnění vykopávek
- zvýšení povědomí o vyhynulých druzích zvířat

Vědecký a zábavní park v Krasiejowě získal následující ocenění:

- nejlepší turistický produkt – certifikát Turistické organizace v Opole
- Turistický produkt roku 2010 – Certifikát polské turistické organizace
- Místo vhodné pro děti - 7 divů evropských fondů – Ministerstvo regionálního rozvoje
- certifikát „KidZone“ - 2013 známka kvality udělovaná dětským ombudsmanem
- “Popularizátor vědy” – cena Ministerstva pro vědu a vyšší výzkum a polské tiskové kanceláře
- Zlatý certifikát Polské turistické organizace za nejlepší turistický produkt v Polsku v roce 2014 - jedná se o nejvýznamnější ocenění. Dosud bylo oceněno pouze 7 takových zařízení v celé zemi
- Cena SARP za nejlepší objekt od Goczłowie Architects a Ovo Grąbczewscy Architects - nejvýznamnější architektonické ocenění v zemi, udělené v Polsku v roce 2006
- “Polský cement v architektuře” – prestižní cena za nejlepší betonovou stavbu

K jakým problémům při realizaci projektu docházelo:

Realizace projektu probíhala bez problému

Kontakty

Park Nauki i Rozrywki Krasiejów,

ul. 1 Maja 1046-040

Krasiejów k. Opola

Opolskie Voivodeship

Mob. tel.: +48 519 346 149,

E-mail: rezerwacja.krasiejow@jurapark.pl

Mail: rezerwacja.krasiejow@jurapark.pl

Vzdělávací centrum pro školení odborných a pracovních dovedností

Doba realizace projektu – 2011-2013

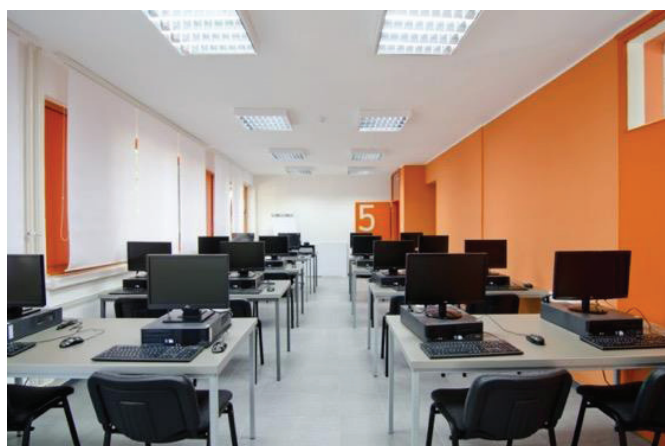
Financování projektu – celkový rozpočet - 715,289.3 EUR

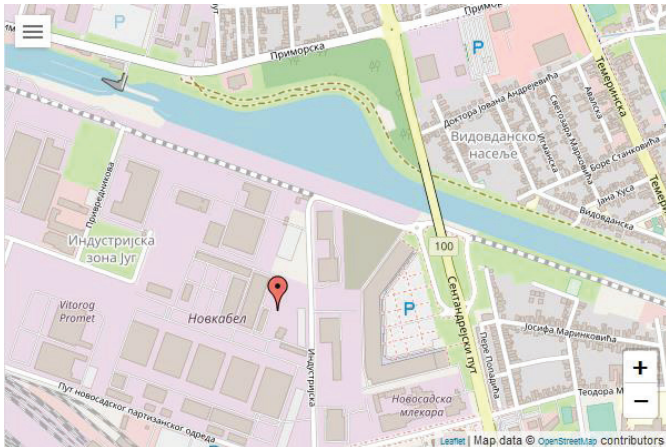
EU Regionální socio-ekonomický rozvojový program 2 – Srbsko

Umístění případové studie: Novi Sad, Srbsko

Vzdělávací centrum pro školení odborných a profesních dovedností je jedním z nejmodernějších institucí v Srbsku

Bylo zřízeno vládou AP Vojvodiny a je zaměřeno na odborné vzdělávání nezaměstnaných i zaměstnaných osob. Hlavní projekt rekonstrukce byl





realizován v roce 2012 a financován z programu EU pro socioekonomický rozvoj 2 v Srbsku. Pro centrum byla využita budova, kterou v r. 2009 opustila z ekonomických důvodů firma NOVABEL (založena r. 1920), která jednoduché kabelové výrobky.

Cílem centra je prevence dlouhodobé nezaměstnanosti, pomoc při získávání nových znalostí a dovedností pro snadnější uplatnění na trhu práce a podpora rozvoje podnikání. Praktická školení jsou přizpůsobena aktuálním potřebám v ekonomice



a umožňují snadnější zvládnutí situace ve světě změn.

Rychlé změny v ekonomické struktuře a nové typy ekonomických aktivit v kombinaci s relativně nestabilním a nepředvídatelným podnikatelským prostředím v Srbsku zvyšují riziko ztráty zaměstnání. Nezaměstnaní často nenachází nové zaměstnání s dovednostmi, které získali dříve.

Ve Vzdělávacím centru je možnost pořádat semináře, propagační akce, fóra a podobné akce pro všechny právnické a fyzické osoby.

Tyto neformální typy vzdělávání pro dospělé v centru (modulární programy) jsou užitečné nejen

pro osoby, které ztratily zaměstnání, ale také pro nekvalifikované pracovníky, kteří vůbec nevyužili možnosti formálního vzdělávání. Školení mohou být poskytována také ve specifických modulech pro osoby se zdravotním postižením, aby se zvýšily jejich šance na získání práce.

Projekt zahrnuje také navázání kontaktů se zaměstnavateli na území Vojvodiny s cílem zajistit zaměstnání osobám, které absolvovaly školení. V současné době toto centrum nabízí vzdělávací kurzy pro profese, které jsou v APV žádané: automechanici, svářeči, zedníci, opraváři, tesaři, betonáři, malíři, pracovníci ve výškách, nebo bagristé.

Kontakty:

Industrijska 3, 21000 Novi Sad, Srbija
Tel: +381 21 494 338, Fax: +381 21 494 339

E-mail: info@centar.edu.rs

Webové stránky: <http://www.centar.edu.rs>

Pivní museum v Zrenjaninu

Přetvoření starého pivovaru ve výstavní prostor. Hodnotné průmyslové dědictví a jeho významný vliv na rozvoj města Zrenjanin prostřednictvím „pivního turismu“.

Umístění – Zrenjanin, Srbsko

Pivovar v Zrenjaninu je jeden z nejstarších na Balkáně, založený roku 1745. Jeho obnovení a vznik Pivního muzea tvoří spolu s renovovaným palácem Dundjerski a festivalem „Pivní dny“ tvoří ze Zrenjaninu turisticky atraktivní místo.

Jaký problém byl řešen

Myšlenka založit Muzeum piva se objevila v roce 2011 jako občanská iniciativa Vojislava Cvejiće a jeho kolegy Jaroslava Stevanova, později založili občanské sdružení „Městské fórum“ a následně v projektovém záměru pokračovali v rámci Turistické organizace města Zrenjanin. Realizace započala v roce 2016.

Vybudovat muzeum piva v komplexu starého pivovaru a zároveň zde obnovit produkci místního piva bylo velmi logickým krokem. Město



Zerjanin je známé svým pivním festivalem „Dny piva“, jedním z největších v Srbsku, navštíví jej okolo 500 000 turistů. Akce, která město proslavila, ale ztrácí smysl, když se v Zrenjaninu

pivo už 13 let nevařilo.

Co bylo vytvořeno

Projekt “PIVNÍ MUZEUM” byl zahájen v roce 2016 z iniciativy občanského sdružení “URBAN FORUM” ze Zrenjaninu, které se ucházelo o počáteční finanční prostředky od města Zrenjanin a získalo je na základě rozhodnutí starosty města pana Čedomira Janjiće dne 24. března 2016. let. Na projektu se podílí Muzeum vědy a techniky z Bělehradu - referenční instituce, pokud jde o ochranu průmyslového dědictví, dále Muzeum Vojvodiny z Nového Sadu, Historický archiv ze Zrenjaninu, Regionální ústav pro ochranu kulturních památek ze Zrenjaninu, četná média, občané atd.

První etapa prací byla dokončena v termínu a zahrnovala instalaci nového (výměnu starého) rozbitého skla na budově pivovaru (prevence dalšího ničení a krádeží), renovaci fasády, instalaci plechové okapnice, výstavbu schodiště a instalaci vstupních dveří pro návštěvníky a turisty. Část prací finančně podpořil partner projektu Pivovar “Čtyři tlustí koně” v čele s manažerem panem Draganem Odadžićem, který se nachází v bezprostřední blízkosti, ve stejném pivovarském průmyslovém areálu.

Kromě uvedených prací předseda sdružení “Urban Forum” a manažer hospody financoval



projekt z osobních prostředků prostřednictvím interních a externích prací, jako např.: oprava vnitřního osvětlení, instalace úsporných LED žárovek, noční osvětlení, zhotovení nového



vnitřního kovového oplocení, obnova kovového lesku na měděných kotlích (mytí kyselinou sírovou), nátěr některých kovových částí uvnitř budovy, nátěr stávajících dveří a stěn, instalace dekorativního venkovního osvětlení s velkým nápisem, renovace plechových částí na tzv. ústředně, strojní mytí dekorativních mramorových podlah, instalace vlajky města Zrenjanin, oprava částí strojů a zařízení, zhotovení bezbariérového přístupu atd.

Jedním z důvodů, proč nadšenci přistoupili k řešení problému prevence zničení

nejznámější městské značky Zrenjanin BEER, je zabránění znehodnocení objektu varny a celého pivovarského průmyslového komplexu BREWERIES, prevence nesmyslného znehodnocení nejslavnější městské akce "Dny piva" (město, které má akci, která propaguje svůj produkt - pivo, které se zde dělalo po staletí, aniž by ho 13 let vyrábělo!).

Cílovými skupinami jsou především občané města Zrenjanin a okolí, velký počet návštěvníků a turistů, organizované skupiny, exkurze se studenty, návštěvy spolků, samotné město Zrenjanin. V blízké budoucnosti též noví

zaměstnanci Nového pivovaru, nebo z oblasti turistického ruchu a s ním souvisejících služeb (hotelnictví, gastronomie).

Nejdůležitější úspěchy, kterých bylo díky realizaci projektu dosaženo:

a) Klíčový objekt, kde se kdysi vyrábělo pivo, tzv. Variona (Varna), se všemi stroji a zařízeními ve 4 patrech, který byl uveden do důstojného stavu, část budovy byla zrekonstruována, habilitována pro návštěvníky a turisty, kterých bylo dosud přes 2000.

b) V rámci obnovy objektu provedl iniciátor projektu úpravu bývalého zanedbaného továrního okruhu a také celé části břehu u řeky, kde se nachází průmyslový areál pivovaru (bylo instalováno nové osvětlení - předtím byla všude tma, byly instalovány lavičky, odpadkové koše, květináče, byla vysázena nová alej stromů, vytvořeno místo pro kotvení turistických lodí)

c) Budova je stavebně a právně chráněná a byla prohlášena za KULTURNÍ VLASTNICTVÍ SRBSKÉ REPUBLIKY.

d) Tento projekt a vytrvalé naléhání místní samosprávy určitým způsobem přispěly k tomu, že město a městský úřad přijali rozhodnutí O obnově Pivovaru s výrobou Zenjanského piva.

e) Podle statistik o návštěvnosti zavítá do pivního muzea velké množství návštěvníků z jiných částí Srbska a i z ciziny.

f) Z iniciativy organizátora Muzea piva Vojislava Cvejiće a ředitele Turistické organizace města Zrenjanin Zorana Ljubotiny byla vedle pivovaru, Muzea piva, starého pivovaru, paláce Lazara Dundjerského a podél řeky vybudována nová stezka pro pěší.

g) Byla opravena lávka přes řeku a ze zdi Pivovaru a Muzea byly odstraněny grafity.

h) Navzdory všem těžkostem, které bylo nutné během realizace projektu překonat je město Zrenjanin v celé zemi známé díky svému pivu a nyní dělá velké pokroky na evropské pивní a turistické scéně.

Pohled na renovované Pivní muzeum

Kontakty: Turistická organizace Zrenjanin, ZRENJANIN Pivní muzeum, Vojvode Petra Bojovića 2

Vojislav Cvejić

Tel: +381 (0) 23 510-567

Webová stránka: www.visitzrenjanin.com

Centrum výtvarného a užitného umění Terra Kikinda

Realizace projektu – 2011
Umístění – Kikinda, Serbia



Centrum pro výtvarné a užité umění je sídlem kulturní instituce Terra, jejíž hlavní činností je konání výstav, samostatných a skupinových, které se konají v galerii Terra v Kikindě i na dalších místech v zemi i v zahraničí.

Mezinárodní sympozium terakotových soch Terra bylo založeno v roce 1982 a od té doby se koná každoročně od 1. do 31. července v Kikindě, v budově bývalé továrny na dlaždice - cenné památce industriální architektury z roku 1895.

Terra Symposium je jediné sochařské sympozium na světě, kde se tvoří terakotové sochy



se zvláštním důrazem na velké formáty. Za uplynulých jednatřicet let se symposia zúčastnilo více než 400 sochařů z tuzemska i ze světa a vznikla úctyhodná sbírka více než tisíce děl, která představuje největší kolekci současných velkých terakotových soch na světě.

Ateliérové prostory byly v roce 2010 zrekonstruovány a dnes jsou jednotným pracovním prostorem pro umělce v regionu i mimo něj. Celková užitná plocha Terra je 600 m². Studio je plně vybaveno kuchyňkou, toaletami a sprchami.

V celém prostoru bylo instalováno podlahové topení, které umožňuje umělcům příjemný pobyt a práci v něm po celý rok.

Každoročního Terakotového symposia se účastní 5-8 umělců ze Srbska i z ciziny. Celkem se doposud akce účastnilo kolem 200 sochařů ze Srbska, Černé Hory, Chorvatska, Bosny, Makedonie, Slovinska, Maďarska, Holandska, Itálie, Francie, Norska, Velké Británie, Rakouska, Turecka, Německa, Řecka, Rumunska, Česka, Bulharska, Dánska, Španělska, Izraele, Egypta, USA, Mexika, Peru, Argentiny, Indie, Bangladéše, Jižní Korey, Tchaj-wanu a Japonska.

Ve sbírce Symposia je již přes 1000 soch a řada z nich je vystavena v místě konání akce - v okolí bývalé továrny na dlaždice, v parcích města Kikinda, na radnici a na náměstí.



Nejvýznamnější z nich jsou součástí stálé sbírky Národního muzea v Kikindě, jiné zase součástí výstav na jiných místech Srbska, či v cizině.

Vedle ateliéru bylo v přilehlém vojenském objektu vybudováno Terra museum, jehož stálou expozici tvoří rovněž díla, která vznikla během Symposia, přičemž každý účastník má zde alespoň jednu sochu.

Umístění, kontakt:

Trg srpskih dobrovoljaca 25, 23300 Kikinda
Serbia

Tel / fax: +381 (0) 230 426-508

email: office@terra.rs

Studio Terra, Danila Kosića bb, 23300 Kikinda

Tel. +381 (0) 230 442 789

Terra Museum, Stevana Sremca bb, 23300
Kikinda

Tel: +381 230 31 50 50

email: muzej@terra.rs

Regionální vzdělávací centrum

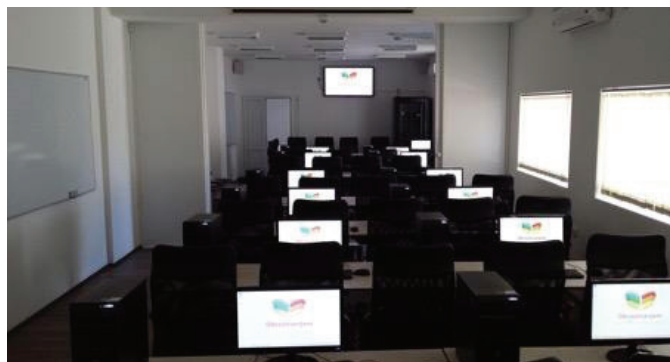
Realizace projektu 2013 – 2015.

Umístění – Zrenjanin, Srbsko

Financování projektu – celkový rozpočet -
224.776 EUR

IPA Program – Socioekonomický rozvoj
Dunajského regionu v Srbsku (Zadavatel –
Rakouská rozvojová agentura).

Regionální vzdělávací centrum (RVC) Banát
vzniklo v rámci projektu „Vzdělávání ke snadnější
zaměstnanosti“ – E3.



Společně s dalšími devíti institucemi z regionu měly za cíl, přispět ke snížení dlouhodobé nezaměstnanosti v Banátu prostřednictvím různorodých vzdělávacích akcí (podpory celoživotního učení a vzdělávacích aktivit, rekvalifikací a dalšího vzdělávání v souladu s potřebami společnosti a trhu



práce). Ačkoli se jedná o teprve nově založenou instituci, díky projektu si vytvořila širokou síť partnerů z veřejného, soukromého i občanského sektoru a stala se nositelem institucionálního systému neformálního vzdělávání v regionu. Jak již bylo řečeno, projektu se účastnilo deset partnerských organizací, vedle RVC Banát se jednalo o Provinciální sekretariát pro ekonomiku, zaměstnanost a gender; Město Zrenjanin, obec Kovacica, obec Novi Becej, Vzdělávací centrum pro odborné a pracovní dovednosti Novi Sad, Regionální hospodářská komora Zrenjanin, Regionální hospodářská komora Pancevo, Odborná škola Zrenjanin a Vzdělávací centrum pro rozvoj venkova Zrenjanin.

Technické kapacity: Prostory Regionálního vzdělávacího centra Banát se nacházejí v širším

centru města Zrenjanin a rozkládají se přibližně na 400 m². Budova disponuje recepcí, kanceláří, toaletami, kuchyňkou a školícím sálem s kapacitou až 40 míst. Celý prostor je plně funkčně vybaven potřebným technickým vybavením nejnovější generace a vhodným nábytkem. Centrum je přizpůsobeno i pro osoby se speciálními potřebami.

Z výše uvedeného vyplývá, že RVC Banát přináší kvalitní investice do školení a vzdělávání všech zúčastněných stran a prevenci dlouhodobé nezaměstnanosti. Kromě budování institucionálního systému neformálního vzdělávání dospělých v regionu pracuje na rozvoji nových vzdělávacích programů, ve kterých školí nezaměstnané a umožňuje jim tak najít práci. Programy jsou realizovány v souladu se zjištěnými potřebami regionu v oblastech: hospodářství, zemědělství, cestovní ruch, chemického průmyslu a ochrany životního prostředí.

Přínosy projektu:

- RVC Banát získalo status akreditované instituce pro školení a certifikaci mezinárodně uznávaného standardu ECDL (European Computer Driving License).
- 570 lidí absolvovalo 36 různých školení v následujících oblastech:
 - Angličtina
 - Němčina
 - Business model budoucnosti - Canvas
 - Historie, instituce a programy pomoci EU
 - Příprava návrhů projektů
 - Školení pro začínající podnikatele
 - Řízení projektového cyklu
 - Aplikace metodik participativního učení a aktivit PLA / RBA
 - Školení v oblasti
 - ECDL (mezinárodně uznávaný standard práce s počítačem)
 - bylo zde vypracováno deset projektových žádostí, z nichž už byly čtyři projekty implementovány, jeden je ve stavu realizace a tři v procesu evaluace.

Kontakty

Regionalni edukativni centar – Banat, Dr Kornela Radulovića 18, 23000 Zrenjanin
Tel: T: +381 (0) 23 510-567

Podzemní hornické muzeum v Perniku

Téma 1: Zachování kulturního dědictví

Název případové studie: Podzemní hornické muzeum v Perniku

Informace o případové studii:

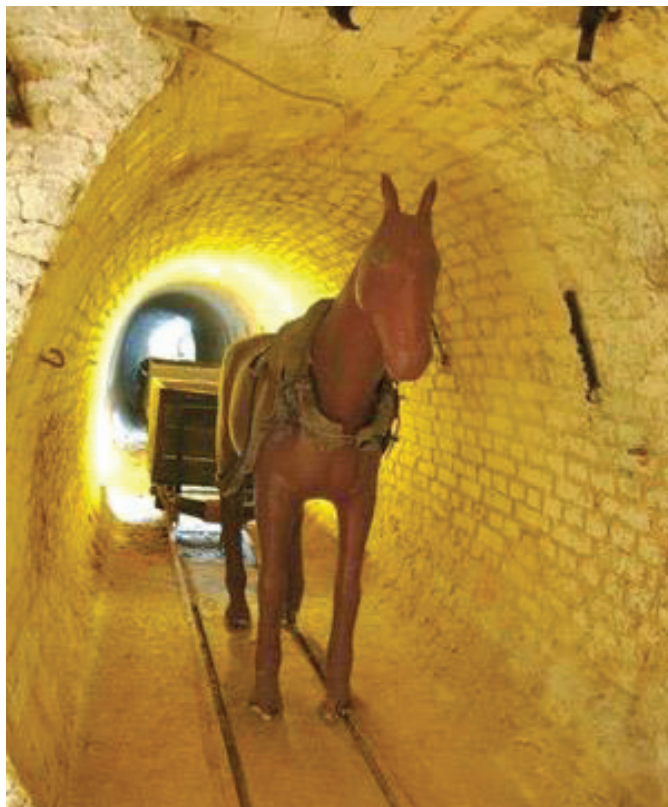
Podzemní hornické muzeum v Perniku je jediné svého druhu na Balkánském poloostrově. Sídlí v nepoužívaném uhelném dole v centru města. Bylo by však chybou domnívat se, že důl vznikl v centru města. Bylo tomu naopak. Město vzniklo kolem dolu.

První dln byl položen v roce 1891, kdy byl Pernik vesnicí s 1027 obyvateli. Po otevření hlubinného dolu proběhlo v roce 1926 sčítání lidu, které ukázalo, že v osadě žije již 12 231 obyvatel. Spolu s důlním průmyslem prosperovalo i město. V roce 1895 zde byla rozsvícena první žárovka v Bulharsku, předtím se tak stalo v královském paláci v Sofii. Dokonce i v době velké hospodářské krize byl důl vysoce ziskový.

Těžba "černého zlata" skončila v roce 1966, kdy byla ložiska vyčerpána. V podzemí je stále patrná skutečná uhelná sloj. V roce 1986 byl důl po vzoru solného dolu Wieliczka v Polsku a muzea po těžbě v ruském Petrohradě přeměněn na muzeum.

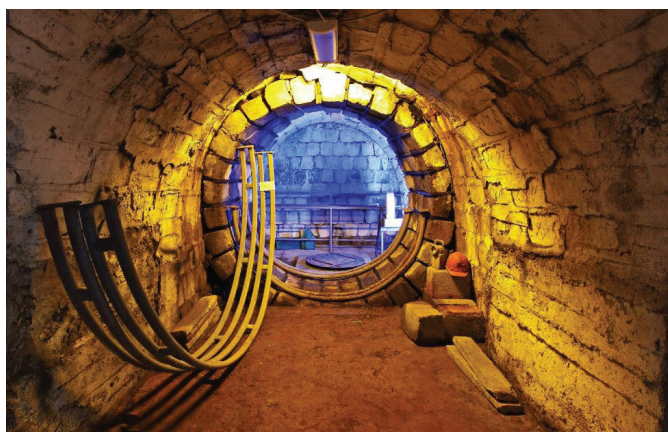


Průvodce zavede návštěvníky 50 metrů pod povrch a vypráví o technologickém vývoji těžby uhlí. Zpočátku se uhlí těžilo ručně a vynášelo se ručními



vozíky. Tunely byly vyztužovány pouze dřevěnými podpěrami. Preferovaným materiálem byla borovice, protože na rozdíl od jiných druhů dřeva vydávaly borové podpěry při působení vysokého tlaku praskající zvuk, který byl včasným varováním před možným propadem půdy. Práce horníků byla velmi těžká a nebezpečná.

Celková délka muzejních galerií je 630 metrů. V jedné z nich může návštěvník vidět postavu tažného koně v životní velikosti, který táhne svůj náklad. Důlní koně se po roce 1896 používali k vytahování uhlí z tunelů. Jejich původní počet byl 120. Přednost dostávalo speciální plemeno uherských důlních



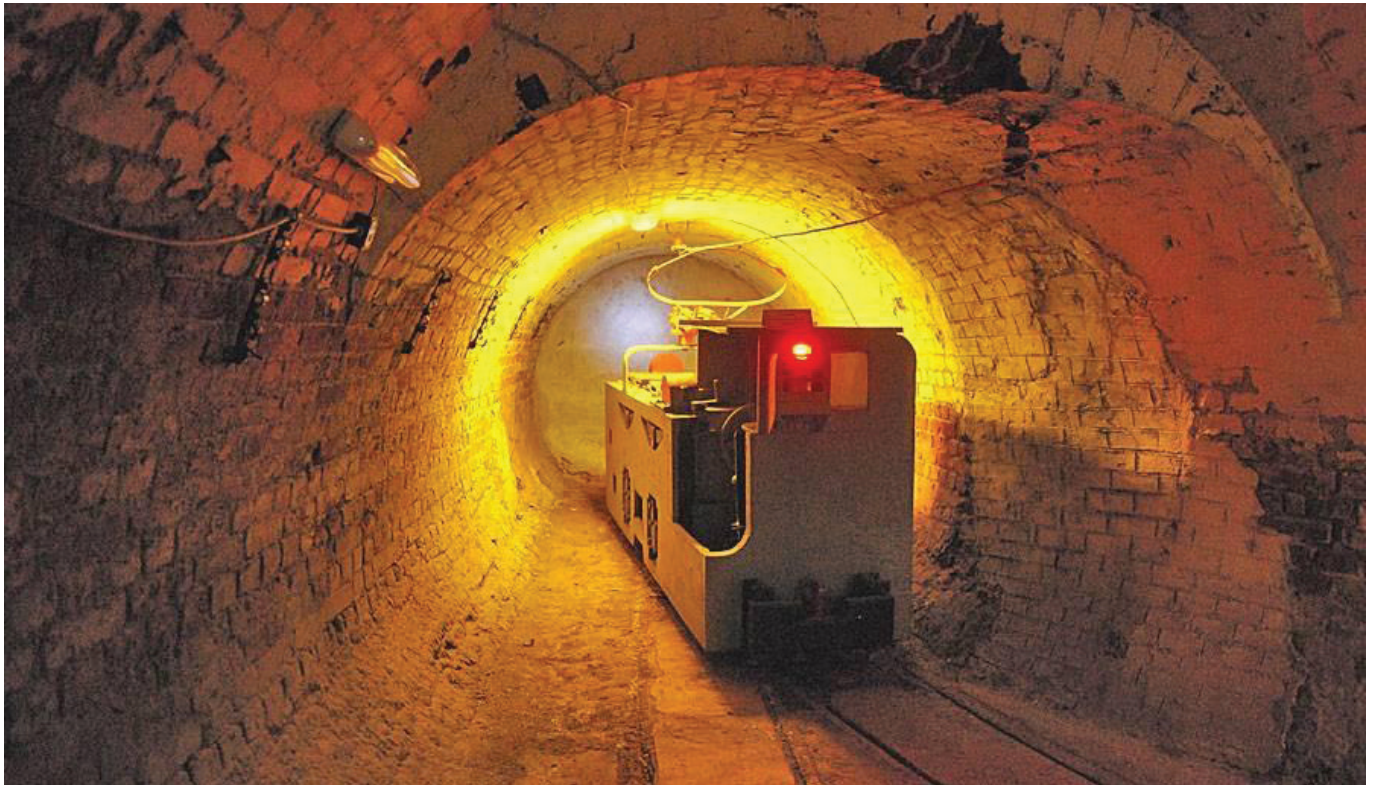
poníků, protože byli menšího vzrůstu a měli silnější nohy. Jeden kůň tahal 3-4 vagony uhlí, z nichž každý vezl asi půl tuny uhlí. V dolech žilo a pracovalo celkem 350 koní, pro které byly vybudovány speciální podzemní stáje. Většina z nich se tam narodila a celý život strávila, aniž by kdy spatřila sluneční světlo, protože by jim zhoršovalo zrak.

Později byly zavedeny bateriové a elektrické soupravy uhelných vozů, které značně usnadnily těžební práce. První elektrickou lokomotivu vyrobila v roce 1925 společnost Siemens na základě objednávky dolu Pernik. K autentickým exponátům patří také první důlní lopaty, důlní telefony, karbidové lampy, drtiče uhlí, pásové dopravníky a další zajímavé nástroje a stroje.

V jedné z 30 výstavních komor je k vidění jedno z prvních "zařízení na "měření" toxických plynů, na které se horníci spoléhali: klec s kanárkem. Při těžbě uhlí se uvolňoval jedovatý plyn bez barvy a zápachu, který byl vysoce hořlavý a výbušný.



Jedinou známkou tohoto nebezpečí bylo neklidné chování a nakonec smrt kanárka. Malý kanárek v kleci zachránil nemálo lidských životů. V prvních letech, před "kanárkovou érou", byla indikátorem vysokého obsahu zápalné láhve velikost plamene karbidových lamp. Čím větší byl plamen, tím vyšší bylo riziko zhroutilí půdy.



Poslední štoly vyztužené kovovými podpěrami ukazují moderní mechanizované způsoby těžby uhlí. V dnešní době návštěvníkům nehrozí žádné skutečné nebezpečí a přilby slouží hlavně pro pobavení. Čerstvý vzduch v podzemí zajišťuje moderní ventilační systém.

Zajímavostí je, že během druhé světové války a bombardování Sofie sloužil důl jako protiatomový kryt pro obyvatele Perníku. V jedné z komor je vystavena funkční siréna a plynové masky.

Stejně jako v mnoha jiných hutích i zde najdete stánek s ikonou svatého Ivana Rilského, pravoslavného patrona horníků, a můžete si vyslechnout legendy o zázracích, které vykonal. Jedna z nich vypráví, že se světec zjevil ve snu jednomu muži, ukázal na toto místo a řekl: “Jdi a začni kopat. Najdeš tam černé zlato”. Tak bylo objeveno uhlí. O několik let později, když už byl důl v provozu, byla skupina horníků uvězněna pod zavalenou zemí. Legenda vypráví, že ve chvíli, kdy očekávali smrt, se objevil muž v bílém oděvu s lampou v ruce a vyvedl je ven. Horník, kterému se zdálo o černém zlatě, řekl: “Poznal jsem ho. To je svatý Ivan Rilský, který nás přišel zachránit.”

Proto horníci věřili, že svatý Ivan Rilský je jejich nebeský patron, ke kterému se modlili, aby se po

práci v dole vrátili domů bez úhony.

Další legenda připomíná spíše pohádku a průvodci ji obvykle vyprávějí skupinám dětí. Podle ní žila kdysi dávno v těchto končinách princezna. Na krku měla krásný diamantový náhrdelník. Jednoho dne se šňůrka, která držela diamanty pohromadě, přetrhla a diamanty spadly do pukliny v zemi. Lidé při hledání diamantů rozkopali půdu a tak narazili na “černé zlato”. V současné době pracovníci muzea pravidelně pořádají s dětskými návštěvníky hledačky pokladů. V galeriích jsou umístěny svitky s pohádkami. Zaměstnanci čtou tři věty. Děti, které pohádku poznají, mohou mezi hroudami uhlí hledat drahokam. Děti vnímají místo bývalého dolu jako tajemné podzemí, kde žijí pohádkové bytosti.

Zajímavostí hornického muzea jsou dvě postavy důlních skřítků (obdoba dnes oblíbených zahradních skřítků nebo trpaslíků). Horníci věřili, že skřítki jsou strážci útrob země a jako takoví je také chrání před zlem.

Při odchodu z muzea byste si neměli zapomenout sáhnout na pět milionů let starý zkamenělý strom, který obstál ve zkoušce času. Říká se mu “strom štěstí”. Horníci se ho kdysi dotýkali pro štěstí při cestě dovnitř.

- Kdo je manažer, vlastník, instituce, komunita



Podzemní hornické muzeum původně patřilo společnosti Doly Pernik. Po jejím zániku v roce 2008 jej odkoupilo město. V současné době je součástí Regionálního historického muzea Pernik.

- Jaký problém projekt řeší

Uhelný důl byl v provozu v letech 1891-1966. Po vyčerpání ložisek zůstal po desetiletí nevyužíván. Poté bylo rozhodnuto přeměnit jej na muzeum, které by odhalovalo a ilustrovalo historii těžby uhlí v regionu, jež byla pro místní obyvatele velmi důležitým odvětvím. Myšlenka na jeho vytvoření se zrodila, když horníci z Perníku navštívili solný důl Wieliczka v Polsku a hornické muzeum v Petrohradě.

- Umístění

Muzeum se nachází ve městě Pernik, asi 50 km od hlavního města Sofie. Nachází se v podzemních prostorech 50 metrů pod povrchem země.

- Cílové skupiny

Místní obyvatelé a zejména děti, které učitelé přivádí do této průmyslové památky, aby se seznámili s historií svého rodného města.

Turisté a návštěvníci města.

- Účastníci (kdo na čem pracoval)

Řízcovatelem a provozovatelem muzea byl

původní vlastník – Důlní společnost Pernik. Následně se o něj starala lokální iniciativa města Pernik. Vybavení protiatomového krytu poskytla Služba civilní ochrany.

- Náklady

Když muzeum převzalo do péče město Pernik, bylo značně zadlužené a jeho hodnota činila přibližně 46 000 EUR. Místní samospráva dluh částečně pokryla a financovala opravy. V současnosti plyne část financí z turistických poplatků a část z dotací

- Výstupy (co bylo vytvořeno)

Muzeum získalo a vystavuje pouze autentické exponáty.

Má multimediální sál, kde se promítají filmy o Perníku a jeho hornictví.

Byli najati a vyškoleni profesionální průvodci. V jejich výkladech se fakta prolínají s pohádkami, legendami, zázraky a kouzly, takže je vyprávění poutavé jak pro dospělé návštěvníky, tak pro děti.

Muzeum je aktivně propagováno v médiích prostřednictvím videí, rozhovorů, fotografií.

Výsledky / přínosy (čeho bylo dosaženo, jak a proč)

Starý a nepoužívaný podnik byl přeměněn na

muzeum, které se stalo hlavní atrakcí města pro turisty a cestovatele. Je ale důležité pro místní děti a mládež, kteří se dozvídají o průmyslu, jež živil rodiny jejich předků.

K jakým problémům docházelo během realizace projektu

Po ukončení hlubinné těžby stoupla hladina podzemní vody a štoly byly zatopeny. Kyselost podzemní vody zničila vazbu mezi cementem a pískem v maltě podpěr. Tím vznikly předpoklady pro sedání nebo propadání zeminy, což bylo nebezpečné pro budovy a zařízení na povrchu pozemku. Podzemní těžební štoly byly rizikové také kvůli uvolňovanému metanu. Bolo nezbytné zajistit větrání a odvod vody spolehlivými systémy. Jedním z řešení, které se v poslední době používá, je injekce betonu do puklin, jeskyní a tunelů, zejména v okolí šachet.

Galerie muzea byly dodatečně zpevněny betonovými bloky, aby se vytvarovaly výstavní sály a výklenky, v nichž jsou uspořádány exponáty. Muzeum má vlastní osvětlovací zařízení s důlními svítilny a ventilační systém.

Rady, tipy

Přeměna objektu průmyslového dědictví na muzeum vyžaduje nejen nadšení a tvrdou práci, ale také značné investice a odhodlání. Pokud jsou mladí lidé ochotni se do takového podniku pustit, bude jim v jejich úsilí usnadněno, pokud si vybudují širokou síť místních podpůrných subjektů, včetně místních úřadů.

Samotnému hornickému muzeu lze doporučit vytvoření atraktivnějších webových stránek, které budou propojené s Regionálním historickým muzeem v Perniku s panoramatickými fotografiemi, legendami apod. Návštěvníkům je třeba doporučit vzít si na prohlídku teplé oblečení, neboť v muzeu se stálá teplota pohybuje těsně nad nulou i v létě.

Kontakty

Podzemní hornické muzeum
nám. Svatého Ivana Rilského 1
2300 Pernik centrum, Bulgaria
Webové stránky:
<http://www.museumpernik.com/>

Oživení průmyslového dědictví pro rozvoj cestovního ruchu

Název případové studie: Oživení průmyslového dědictví pro rozvoj cestovního ruchu

Informace o případové studii:

Případ vychází z projektu v rámci programu Evropské unie INTERREG V-A Estonsko - Lotyšsko (2014 - 2020). Byl realizován v období 2017-2019 a trval 28 měsíců. Projekt měl ambici revidovat průmyslové dědictví v regionech Estonska a Lotyšska a vytvořit produkt cestovního ruchu: společnou trasu s tematickými dílčími trasami, které ukazují průmyslové dědictví a vyprávějí historii atraktivním a participativním způsobem. Tematické dílčí trasy byly následující: mlýny a vodní elektrárny, staré výroby, železniční dědictví, majáky, vodárenské věže.

Cílem projektu bylo oživit průmyslové dědictví pro rozvoj cestovního ruchu prostřednictvím:

- zvyšování povědomí o hodnotě průmyslového dědictví a jeho významu pro diverzifikaci nabídky cestovního ruchu v cílových regionech;
- propojení aktérů v oblasti cestovního ruchu, kteří se zabývají průmyslovým dědictvím v Lotyšsku a Estonsku, a vybudování mostu s Evropskou sítí průmyslového dědictví;
- rozvoj a obnova památek průmyslového dědictví podle současných potřeb a očekávání návštěvníků (živým, atraktivním způsobem, s prvky zábavy i vzdělávání)
- propojení památek do společné trasy průmyslového dědictví a její propagace mezi místními a zahraničními cílovými trhy.

- Manažer, vlastník, instituce, komunita

Vedoucím partnerem projektu byl lotyšský plánovací region Kurzeme.

Dalšími partnery byli: Plánovací region Riga, Plánovací region Vidzeme, Okresní rada Kuldiga, nevládní organizace Západoestonský cestovní ruch,



nadace Jihoestonský cestovní ruch, nevládní organizace Centrum přírody Alatskivi, nevládní organizace Altveski, Papírna Rāpina, AS Generaator, nevládní organizace Vodní mlýn - muzeum Hellenurme, Limbažu Tīne, s.r.o., obec Jaunpils, obec Ķekava, Saule Bīriņu Pils, s.r.o., Rideli Mill, s.r.o., správa svobodného přístavu Ventspils, společnost "Vlakové nádraží Airīte", okresní úřad Aizpute, obec Līgatne, Společnost "Ķoņu dzirnavas", s. r. o., rada

obce Koceni, společnost "Gulbenes - Alūksnes bānītis", s. r. o., obec Lāne-Nigula, Estonská majáková společnost, společnost Limex, s. r. o., nadace muzeí Haapsalu a Läänemaa, nevládní organizace Estonské rašeliniště, nevládní organizace Maják Sörve.

Bližší informace o každém z partnerů a jejich kontakty jsou uvedeny na webových stránkách projektu: <https://estlat.eu/en/estlat-results/>



industrial-heritage.html a na <https://keep.eu/projects/18013/Revival-of-Industrial-herit-EN>

- Jaký problém projekt řeší

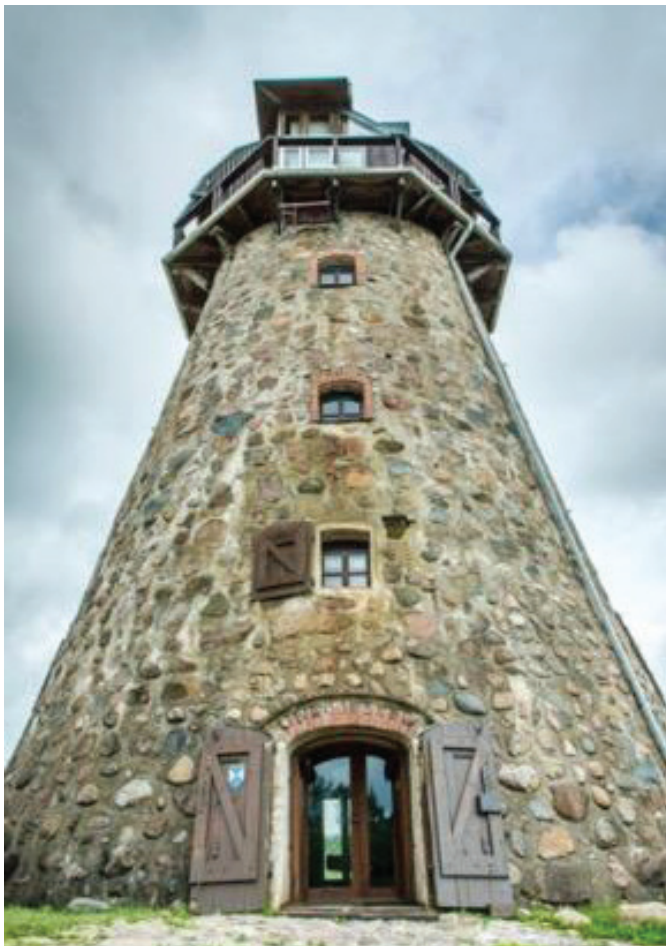
Evropská komise uznala rozvoj cestovního ruchu v oblasti průmyslového dědictví jako prostředek udržitelného rozvoje. Doposud nebylo zvykem v Lotyšsku a Estonsku považovat průmyslové dědictví za potenciální zdroj cestovního ruchu. Rozvoj společné sítě památek a jejich spojení do turistické trasy by umožnilo zvýšit konkurenceschopnost destinací, diverzifikovat nabídku cestovního ruchu a přilákat více návštěvníků.

- Umístění případové studie

Projekt se týkal oblastí v Lotyšsku a Estonsku. Důvodem jejich spolupráce a vytvoření trasy je společná historie sociálního a hospodářského rozvoje obou zemí, která za sebou zanechala velmi podobné průmyslové dědictví. Mapu s vyznačením regionů zapojených do projektu naleznete na webových stránkách projektu.

- Cílové skupiny

- turisté a návštěvníci cílových regionů;
- místní úřady, muzea, subjekty cestovního ruchu a obce cílových regionů;



- školské úřady, žáci a mladí lidé, kteří se chtějí dozvědět něco o průmyslovém dědictví;
- vědci, odborníci zkoumající průmyslové dědictví

- Účastníci

Projekt byl zahájen aktivitami zaměřenými na vytváření sítě a navazování spolupráce. Bylo nezbytné sblížení vlastníků a správců památek průmyslového dědictví, jakož i zapojení souvisejících zainteresovaných stran - státních institucí a nevládních organizací zabývajících se průmyslovým dědictvím, jeho zachováním, ochranou a rozvojem cestovního ruchu. Důraz byl zároveň kladen na budování kompetencí všech aktérů prostřednictvím seminářů, přeshraničními tematickými workshopy, nebo mentoringem. Cílem bylo poskytnout jim potřebné znalosti, aby se mohly rozvíjet v souladu s nejnovějšími trendy ve vývoji produktů cestovního ruchu a s ohledem na očekávání a požadavky trhu a návštěvníků.

Celkem vzniklo 25 produktů cestovního ruchu - sítě průmyslových památek:

- 1) Mlýny a elektrárny: 5 objektů, které ukazují, jak se v minulosti vyráběla energie a jak se využívala k výrobě produktů, např. mouky. Turisty lákají autentické stroje, zachovalé budovy, místní výrobky.

- 2) Staré výrobní areály: Tyto objekty jsou bývalé továrny z průmyslové éry (19./20. století), které lákají návštěvníky tím, že jim umožňují prozkoumat výrobní proces, zúčastnit se dílen a zakoupit výrobky. Projekt sdružuje 9 lokalit, z nichž některé mají stále probíhající výrobu a některé slouží pouze pro účely cestovního ruchu a nabízejí poznávání historie průmyslového dědictví.

- 3) Železniční dědictví: Historie železnice v Lotyšsku a Estonsku sahá až do 19. století. Zásadně změnila pojetí pozemní dopravy a výrazně podpořila

rozvoj výroby. Působivá nádraží, obytné domy železničářů a další inženýrské stavby dokládají význam tehdejších železničních tratí. Projekt zahrnuje 4 objekty související s tímto tématem průmyslového dědictví.

4) Majáky jsou dominantami pobřeží a zároveň důležitým průmyslovým dědictvím kvůli tomu, jak se vyráběly. Stále více majáků se mění na turistické objekty, které jsou přístupné návštěvníkům, aby poznali mořskou a pobřežní krajinu a dozvěděli se něco o navigaci. Do projektu jsou zapojeny čtyři objekty.

5) Vodárenské věže: Mohou sloužit jako pozorovací věže a zároveň návštěvníkům nabízejí výklad o tom, jak bylo zajištěno zásobování domácností v oblasti vodou. Do projektu jsou zahrnuty tři objekty.

Partneři projektu provedli drobné investice do 25 vybraných objektů a od mentorů získali rady, jak zlepšit jejich nabídku pro návštěvníky (prohlédněte si obrázky tras a podrobnější informace na webových stránkách projektu). Vedoucí partner projektu také navázal kontakty po celém světě - www.erih.net; www.e-faith.org a další zájmové skupiny na sociálních sítích. Ty podpořily realizaci projektu přenosem znalostí, zkušeností a trendů a také zviditelnily průmyslové dědictví Lotyšska a Estonska.

Marketingové aktivity byly zaměřeny na zvýšení

povědomí o celém regionu a na zvýšení počtu návštěvníků. Zvolený přístup k obsahovému marketingu začíná informovaností, pak návštěvou a nakonec pozitivními emocemi - čerstvými příběhy, fotografiemi, kreativním mapovým a obrazovým průvodcem, virtuální prohlídkou, víkendovými prohlídkami, společnými marketingovými aktivitami.

- Náklady

Celkový rozpočet projektu: 1 143 135.40 EUR

Z toho financováno Evropskou Unií: 971 665.09 EUR

Zdroj spolufinancování: Evropský fond pro regionální rozvoj

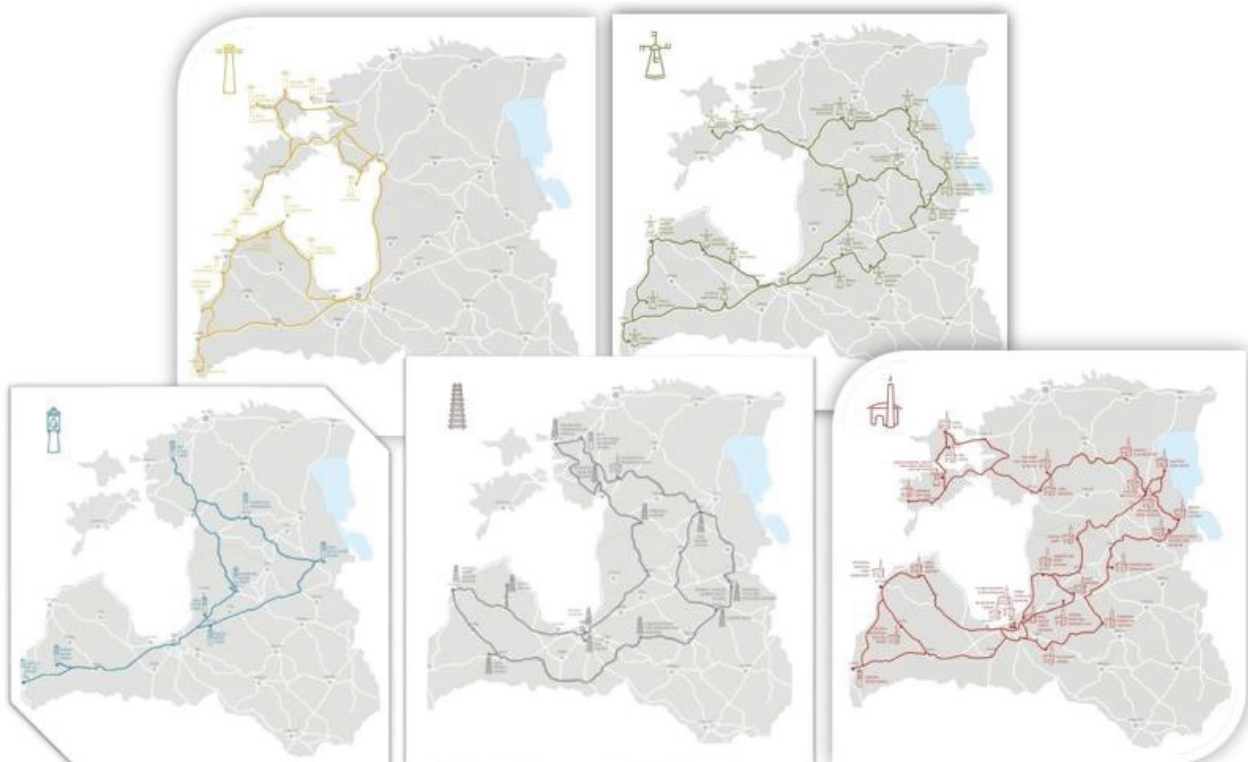
Výstupy (co bylo vytvořeno)

Kromě turistické trasy průmyslového dědictví s výše uvedenými vylepšenými památkami průmyslového dědictví přinesl projekt následující materiály:

Turistického průvodce Průmyslové dědictví pro cestovní ruch v Estonsku a Lotyšsku v pěti jazycích: Estonština, lotyšština, angličtina, ruština a němčina;

Brožuru o zábavích parcích Lūmānda Lime a Tar Distilling v šesti jazycích: Estonština, lotyšština, angličtina, ruština, němčina a finština

Mapa trasy v 5 základních jazycích. Na interaktivní mapě si můžete snadno prohlédnout



lotyšské a estonské průmyslové památky. Najdete zde fotogalerie a informace o památkách, které jsou přístupné návštěvníkům a nabízejí speciální prohlídky, vzdělávací expozice a další zajímavé aktivity. Většina stránek nabízí také několik virtuálních prohlídek.

Bylo také vytvořeno patnáct propagačních a vzdělávacích videí různé délky a v různých jazycích, která byla umístěna na webové stránky projektu.

Výsledky/přínosy (čeho bylo dosaženo)

Místní nabídka cestovního ruchu byla diverzifikována. Zážitky návštěvníků zahrnují: získání znalostí o průmyslovém dědictví z první ruky, sledování procesu průmyslového vývoje - technické a ekonomické modely, technologie, stroje a to, jak se měnily v čase, co jsou schopny vyrobit.

Dalším výsledkem řady aktivit v oblasti vytváření sítí a spolupráce bylo vytvoření sítě průmyslového dědictví v Estonsku a Lotyšsku. Členové využili iniciativy zaměřené na budování kompetencí, jako jsou regionální semináře a tematické workshopy. Projekt má tedy vzdělávací hodnotu. Předpokládá se, že po pandemii COVID-19 projekt přiláká větší počet turistů a vytvoří i nová pracovní místa.

Rady, tipy

Projekt může být inspirací k oživení památek průmyslového dědictví v jiných oblastech. Zapojené organizace mohou začít v malém měřítku, třeba jen s jedním objektem.

Kontakty

Hlavní partner: Kurzemes plānošanas reģions
Adresa: Avotu 12, LV3801 Saldus, Latvija
Webová stránka: <http://www.kurzemesregions.lv>
Kontaktní osoba: Jana Kalve
E-mail: jana.kalve@kurzemesregions.lv

Továrna pro městské umění

Název případové studie: Továrna pro městské umění

Informace o případové studii

Existuje nová vlna bulharských umělců, kteří překračují hranice tradičního chápání umění a snaží se přenést kreativitu z muzeí, sálů a galerií do rutinních a monotónních lidských činností a městských prostor. Nemálo těchto umělců se podílí

na rozsáhlém projektu: Zóna kultury (Zona Cultura) v Sofii, hlavním městě země. Jedná se o projekt, který se zabývá hledáním nového využití starých opuštěných průmyslových budov z doby před 90. lety 20. století. Jedná se o městské brownfieldy, nejčastěji betonové budovy ve špatném stavu, které nejsou v provozu více než 20 let. Hlavním důvodem jejich zániku byly ekonomické strukturální změny, v jejichž důsledky byly podniky uzavřeny, nebo přemístěny z centra města na okraj.

Projekt Zóna kultury se zabývá revitalizací a úpravou objektů pro umělce a lidi zabývající se kulturou obecně. Tito tvůrčí lidé jsou zvaní, aby zde zřídili své dílny a provozovali své umění. Nájemné v těchto budovách je nízké, což umělci vítají, protože jedním z jejich hlavních problémů je financování. Nízké nájemné je spojeno se špatnými podmínkami, které však umělcům, kteří si nemohou dovolit lepší zázemí, vyhovují.

Továrna na urban art je součástí Zóny kultury v Sofii. The Factory for Urban Art is part of the Culture Zone of Sofia. Je to fyzický a duchovní prostor, který existuje od roku 2013 a umožnil mnoha mladým umělcům svobodně pracovat na svých nápadech a sdílet je s publikem.

“Továrna” je šestipatrová budova. V každém patře pracuje několik skupin nebo týmů, převážně mladých lidí. Jsou tu například divadelní soubory, fotografické a designérské týmy, pouliční umělci, skupiny pracující se dřevem nebo železem, týmy vyrábějící nábytek nebo týmy zaměřené na přetváření městského prostředí. Interiér má osobitou atmosféru s graffiti na zdech. Konají se tu workshopy a výstavy, prostory lze pronajmout k různým společenským akcím. Je to centrum, kde lidi přijdou do intenzivního neformálního styku s uměním a stanou se často jeho součástí.

Myšlenka je, že takové “továrny na městské umění” by měly vznikat i v jiných čtvrtích a městech.

- Manažer, vlastník, instituce, komunita

Vlastníkem budovy, v níž se „Továrna“ nachází, je soukromý subjekt. Objekt býval součástí skladových prostor komoditní burzy Zimnitsa. Deset let byla budova nevyužívaná, chátrala a vlastník z ní neměl žádný užitek. Proto se rozhodl pronajmout jej umělcům.

Autory nápadu založit Továrnu na urban art byli mladí a provokativní umělci ze skupiny Destructive Creation. Byl to jeden z pěti vítězných konceptů v soutěži inovativních nápadů, kterou sponzorovala populární značka whisky. Účastníci soutěže



představili svá nápady, jak prostory nově využít. Každý z vítězných týmů získal finanční prostředky ve výši přibližně 5 000 EUR (10 000 bulharských leva) na zahájení realizace svého konceptu.

Po pronajmutí si umělci budovu sami uklidili, město poskytlo kontejner na úklid a nákladní auta

na odvoz odpadu.

- Jaký problém projekt řeší

Svobodní umělci v Sofii potřebovali levné a prostorné místo, kde by mohli tvořit. Chyběly jim také cenově dostupné prostory, kde by mohli pořádat své výstavy, koncerty, divadelní představení atd.

Zároveň zde byl problém, jak smysluplně využít prázdné skladiště.

- Umístění případové studie

Továrna se nachází v centru Sofie, v bývalé průmyslové zóně, která je v současnosti značně zchátralá. Nachází se pouhých padesát metrů od kruhového objezdu ve čtvrti Stochna Gara, poměrně blízko centra města a hlavního vlakového a autobusového nádraží. Abyste se k němu dostali, musíte projít tunely pod železničními tratěmi, které vedou do jiného městského světa - na hřbitov, do polo-opuštěné výzkumné a výrobní oblasti a do chudé severní čtvrti Sofie.

- Cílové skupiny

Cílovou skupinou jsou jak umělci, tak jejich publikum v celé své šíři. Polovina uměleckých uskupení jsou sice mladí, ale úspěšní a zkušení umělci s vlastním stálým publikem. Továrna pořádá pravidelné dny otevřených dveří, které si přichází užít spousta návštěvníků.

- Účastníci projektu

V továrně na urban art působí přes padesát umělců a skupina se stále zvětšuje. Zde je několik příkladů:

Destructive Creation, zakládající organizace, je skupina anonymních umělců, kteří dávají přednost tomu, aby byli známi podle toho, co dělají, před svými tvářemi. Kreativně zasahují do městského prostředí Sofie a činí ho zajímavým, atraktivním a příjemným. Pouhé dva měsíce po vítězství v soutěži kreativních nápadů vytvořili první díla Factory: krásná dřevěná pódia pro pouliční hudebníky ze zdánlivě nepoužitelného dřeva. Tři pódia jsou nyní k vidění na centrálních pěších zónách v Sofii - v zahradách před Národním palácem kultury a Národním divadlem Ivana Vazova a také v metru a na stanici metra u Sofijské univerzity. V rámci akce pod heslem "Give me five" opravili a unikátním způsobem natřeli pět laviček v zahradě kostela Sedmi svatých. Proměnili povrchy autobusových zastávek, tramvajů, odpadkových košů a stěn starých budov v zářivá poutavá místa, která kolemjdoucím vykouzlí úsměv na tváři. Někdy jsou jejich díla velmi provokativní, například když namalovali postavy Památníku sovětské armády jako superhrdiny a nazvali své dílo "Být aktuální". Vysílají také verbální environmentální vzkazy. Celé město je jejich malířským plátnem. Zpočátku „Destructive Creation“ prováděla své akce pouze v hlavním městě Sofii, ale později realizovala projekty i v dalších městech, například ve Varně, Plovdivu atd. Fotky jejich děl a akcí můžete vidět

na: <http://destructivecreation.com/>

FIREter se definuje jako stínové a ohňové divadlo. Jedná se o projekt představující různé druhy ohňových a chůdových představení, skákání na chůdách, žonglování s ohněm, ohňové instalace, živé sochy, originální reklamy a další poutavá představení. Hlavním cílem týmu FIREter je změnit typický pohled na různá vystoupení, divadelní představení a dokonce i na reklamu. Snaží se prolomit známé hranice mezi diváky, jevištěm a herci tím, že vymýšlejí nové způsoby prezentace svých nápadů a také tím, že si pro svá představení nebo reklamy vybírají specifická a inovativní místa. Snaží se vystupovat tam, kde před nimi ještě nikdo jiný nevystupoval. FIREter posiluje svůj vliv tím, že část svých představení předvádí přímo v publiku a umělci i diváci pak společně sdílejí krásu a kouzlo příběhu. Kromě ulic města působí uskupení také v jedné z hal Továrny na urban art. Více informací a ukázek si můžete prohlédnout na: <https://www.fireter.com/en>.

Kinetické studio je studio, kde vznikají kinetické sochy vyrobené z moderních materiálů a technologií nesoucí moderní myšlenky. Cílem uskupení je propagovat „high-tech“ art v Bulharsku. Sochy mají pohyblivé části poháněné kinetickou energií a některé z nich je možné uvést do pohybu prostřednictvím sociálních sítí. Podmanivý projekt skupiny nesl název „Columnication“, zahrnoval sochy vystavené v městském obchodním centru, které komunikovaly s diváky. Autoři poukazují na to, že rozdíl mezi technickým zařízením a interaktivním uměleckým dílem spočívá v tom, že u uměleckého díla je důležitá myšlenka, emoce a dopad na lidi, s nimiž komunikuje. Sochy sledují, v jaké vzdálenosti se člověk nachází, a když vůči nim změní svou polohu, vnímají a vizualizují pohyb, mění svůj tvar a vydávají zvuky z přírody a speciální barevné impulsy. Divák tak zažívá pocit kolektivního spoluautorství.





Hry Superfreak je ženská dvojice - Emi a Kali, které svůj umělecký talent a dovednosti zúročují při ruční výrobě deskových her: No Ludo, backgammon, šachy, Senet, domino. Díky jedinečným tvarům a pestrým barvám jsou figurky velmi atraktivní pro děti i do-



spělé. Rádi také experimentují s různými technikami malování na sklo. Kreslí karikatury a portréty a věnují se ilustracím a grafickým projektům. Při tvorbě svých obrazů čerpá Emi inspiraci ze svého každodenního života. Obecně ráda zobrazuje zvířecí postavy v černobílém prostředí. Podílela se také na ilustracích propagačních materiálů pro ekologické projekty. Kali má nekonečně mnoho nápadů a je velmi dobrá v marketingu. Obě mladé dámy v boji proti kýchání a honbě za krásou nedělají žádné kompromisy. Chcete-li se seznámit s jejich uměním, navštivte stránku <https://www.emiliyatashchieva.com>.

Divadlo ATOM je umělecké divadlo působící v oblasti současného tance. Vytváří prostor pro taneční projekty, kulturní akce, školení a vzdělávací

iniciativy. Pracují v něm umělci z celého Bulharska a z různých koutů světa. ATOM byl založen v roce 2011 a jeho hlavním cílem je zkoumat sociální, kulturní a vzdělávací prostředí, studovat procesy ve společnosti a vztahy mezi lidmi prostřednictvím neomezených možností pohybu a tance. Projekty ATOM jsou úzce spjaty s konkrétními prostory, architekturou, designem a historií. Tým získal Cenu Sofie za mimořádné výsledky v oblasti kultury za rok 2019 v kategorii Tanec. S touto skupinou pracují studenti bulharské Národní akademie divadelního a filmového umění. Prostory divadla Atom navštěvují a využívají také zahraniční herci. Chcete-li se dozvědět více o jejich mezinárodních a národních projektech a prohlédnout si fotografie a videa, navštivte jejich facebookový profil na adrese: <https://www.facebook.com/ATOM.Theatre>.

Podzemní galerie a studio je projekt společnosti „Čtyři elementy – Four Elements“ (4LMNTZ). Je to platforma pro svobodné a nezávislé umění; prostor, který poskytuje umělcům prostor k vyjádření ve všech formách výtvarného a scénického umění v moderní společnosti. Jejich cílem je sjednotit a zachovat ducha umění a nechat ho promlouvat za sebe. Seznamte se s jejich rozmanitými iniciativami a akcemi na <https://www.facebook.com/undergroundgallerystudio>.

BazArt.bg je platforma, na které se setkávají tvůrci a zájemci o ručně vyrobené produkty. Více informací o tvůrcích, výrobcích, akcích a Fuckup Nights Sofia vol. 15 najdete na adrese <https://www.facebook.com/BazArtbg>.

Skupina Unitools Skupina Unitools pracuje se železem při výrobě plastů. Používají podavače drátu, elektrické svářečky a zesílené železo.

Steampunková dílna se snaží vdechnout nový život starým mechanismům z doby parních strojů.





Dalšími nájemci a účastníky uměleckého a kulturního života Továrny jsou Metal Studio, Atmosphere, designérská a fotografická skupina a organizátoři akcí.

- Náklady

Původní finanční prostředky ve výši 10 000 leva (přibližně 5 000 EUR) byly uděleny skupině Destructive Creation za její inovativní nápad. Vzhledem k tomu, že Továrna na městské umění byla součástí kulturní zóny, byla se soukromým vlastníkem dohodnuta odkladná lhůta bezplatného užívání po dobu šesti měsíců, po níž následovaly minimální platby nájemného. Organizace musely samy mobilizovat finanční prostředky na rekonstrukci prostor.

Výstupy (co bylo vytvořeno)

Hlavními výstupy Továrny jsou umělecká díla, vystoupení, výstavy a proměněný městský prostor.

Jeden z týmů v rámci projektu Relax vytvořil sochu z odpadu. Myšlenkou projektu bylo spojit umělce, aby po dobu jednoho měsíce vytvářeli různé kusy nábytku, instalace a další umělecká díla z vyhozených předmětů.

Továrna se také podílí na festivalových akcích. Bylo zde natočeno několik hudebních videoklipů a částí filmů. Každý měsíc se tu konají nejméně dvě představení a realizuje se zde mnoho projektů. Každý z nich má svůj vlastní příběh.

Několik příkladů: Druhý ročník Mezinárodního

festivalu nezávislého experimentálního umění v Sofii - NE FEST 2. Zona Cultura Fest, projekt Make Your Art, projekt East Side West Side, Malby na textil, Kreativní výměna Bulharsko-Holandsko.

Výsledky / přínosy (čeho bylo dosaženo, jak, proč)

Továrna na městské umění je názornou ukázkou toho, že vyřazené předměty (ale i stavby) mohou mít užitečný a

zajímavý druhý život. Zanechává viditelnou stopu na městském prostředí svými zajímavými projekty, které vyvolávají estetické uznání, provokují smysly a kritické myšlení a přinášejí prožitky čisté radosti. Četné tvůrčí skupiny a jednotlivci se spojili, aby vytvořili rozmanitou uměleckou komu-



nitou mladých lidí, která úspěšně pořádá inspirativní akce, kde se fantazie vznáší vysoko a umění se snoubí s dovednostmi a zábavou. Organizace a skupiny v Továrně nejen koexistují, ale spojují se do společných projektů.

K jakým problémům při realizaci projektu docházelo

Financování z vlastních zdrojů je obtížné, i když ne nemožné, pokud umíte efektivně zužitkovat opad. Sofijský magistrát nabízí určitou pomoc, ale pozemek je soukromý a město do něj nemůže investovat veřejné prostředky.

Rady, tipy

Takové Továrny na urban art mohou vytvořit i jiná města. Každé město má nevyužité brownfieldy,

stejně jako umělce a mladé lidi, kteří je mohou využít k tvůrčím účelům.

Kontakty

Koordinátor: Ivan-Alexandar Kyutev,
Adresa: Fabrika za gradsko izkustvo,
Zona Cultura
Stochna Gara, Stokova borsa Zimnitsa,
204 Vladayska Reka Str.
Sofia
Bulgaria

Komunitní dům a družstevní bar Gólya (Čáp)



Název případové studie: Komunitní dům a družstevní bar Gólya (Čáp)

Gólya (Čáp) je komunitní dům a družstevní bar v osmém obvodu Budapešti. Má velký vnitřní prostor se zahradou, oddělenou kancelář, místnost, která

se využívá především pro denní péči o děti, ale také pro workshopy a menší setkání, a suterén, který slouží jako zkušebna pro kapely. Každý týden se zde konají akce s živou hudbou a nespočet dalších aktivit, jako jsou filmové kluby, prezentace, přednášky, diskuse, hraní deskových her, výstavy umění



a pravidelné burzy. Gólya pořádá veřejné i uzavřené akce skupin nebo organizací, jako jsou narozeniny, maturitní plesy, konference, „fundraisingy“, školení a setkání všeho druhu, včetně politických akcí. Vizí projektu je společnost založená na bratrství lidí, kteří společně drží a vykonávají moc jako celek a žijí ve vzájemné lásce a přijetí.

Historie lokality a okolí

„Gólya“ má dlouhou a bohatou historii. Dům byl postaven v 80. letech 19. století jako bar a už tehdy se jmenoval Gólya. Stal se nedílnou součástí 8. čtvrti, která ve 20. století sloužila jako domov dělníků a řemeslníků. Po pádu komunistického režimu v roce 1989 a následných úspěšných opatřeních a restrukturalizaci hospodářství přišla většina obyvatel okresu o práci a živobytí a Gólya byl také uzavřen. Znovu otevřen jako bar byl až v roce 2013. V 90. letech se osmý obvod stal stigmatizovaným ghettem nové nižší třídy, kterou tvořili lidé, kteří zde žili dříve, a migranti přicházející z maďarského venkova nebo ze zahraničí. Je zde také velký podíl romských obyvatel. Oblast se stala izolovanou částí města, kde hrály důležitou roli rozšířené rodinné vztahy, komunitní síť a gangy. Problémem tu byla zejména extrémní chudoba, kriminalita a užívání drog.





V polovině roku 2000 však začal společný developerský projekt místní samosprávy a soukromé firmy (partnerství veřejného a soukromého sektoru – public-private partnership) s rozpočtem v řádu stovek milionů eur přestavbou sousední čtvrti – „Projekt Corvin“. V prvních fázích projektu byla vybudována kancelářská budova, obchodní centrum, promenáda a obytné domy s poměrně drahými byty. Tento proces znamenal vystěhování řady obyvatel a demolicí mnoha starých budov a zahájil proces gentrifkace. Krize v roce 2008 však projekt značně zpomalila. Objekt Gólya byl prozatím vyřazen z plánu rozvoje. V další fázi ale hrozí vystěhování mnoha dalších lidí a existenční nestabilita. Noví obyvatelé se stěhují z jiných částí města a pocházejí z vyšších sociálních vrstev.

Informace o případové studii:

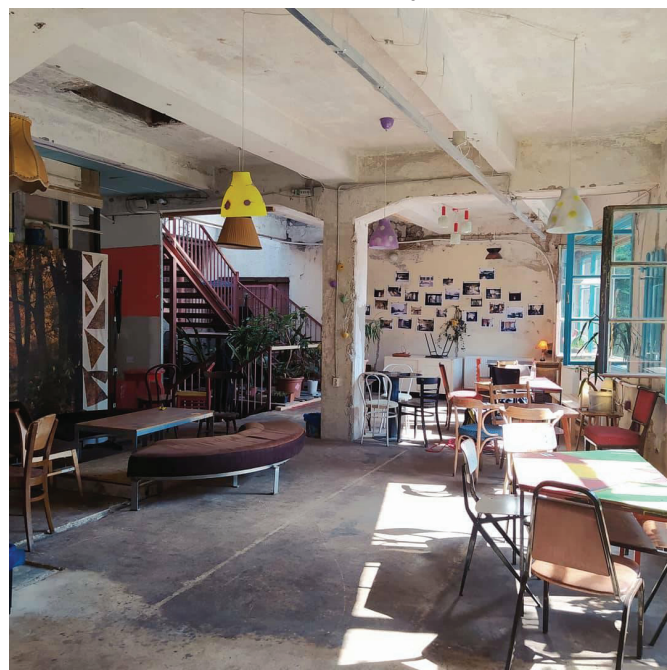
- Manažer, vlastník instituce, komunita

Fungování společnosti Gólya je založeno na družstvu, organickém systému, který se vyvíjí na základě vlastních nápadů a emocí. Nemají žádné zaměstnance, každý je majitelem, všechna rozhodnutí se přijímají hlasováním. Každý dostává stejnou

hodinovou sazbu bez ohledu na práci. Neexistuje žádný šéf, osoba koordinátora se střídá na čtvrtletní bázi. Všichni pracují pro společný cíl.

- Jaký problém projekt řeší

Existovala zde potřeba vybudovat inkluzivní





místo, prostor pro setkávání komunity a pořádání otevřených akcí.

- Cílová skupina
Každý kdo žije v dané čtvrti a chce se zapojit.

Sociální poslání družstva

Projekt Gólya neustále analyzuje místní prostředí a širší společenské struktury, do nichž je začleněn, a snaží se co nejjasněji pochopit své vlastní postavení a roli, aby mohl reflexivně plánovat své strategie. Zaměřuje se především na udržení a rozvoj fungujícího družstevního modelu organizace a výroby, který může zajistit kontrolu členů nad výrobními prostředky, blahobyt členů a jejich dlouhodobou bezpečnost.

Druhým cílem je udržet prostor pro partnerské skupiny, projekty a organizace, které pomáhají dosahovat svých vlastních cílů. Tým Gólya chce být prostředníkem mezi těmito různými skupinami, zprostředkovávat jejich programy a podporovat vznik širšího společenského hnutí. Aby tomu napomohli, pořádají pravidelná "komunitní setkání" pro své publikum a partnerské organizace.

Třetí cíl je spojen s procesem gentrifikace čtvrti. Družstvo si uvědomilo, že se svým omezeným majetkem nemůže přinést výraznou změnu toho, co se děje (proti politické moci obce a ekonomické moci developerské firmy), a také si uvědomuje, že jako nově otevřený bar s publikem mladých lidí z centra města je také součástí vlny gentrifikace. Přestože vnímají tyto limity, chtějí spolupracovat s dalšími organizacemi, které bojují proti gentrifikaci a bytové chudobě a snaží se změnit jejich negativní dopady. Chtějí také obyvatelům 8. obvodu a dalším lidem ukázat skutečné strukturální mechanismy gentrifikace, které jsou v protikladu k růžovým slibům o pokroku a prosperitě.

• Účastníci

Družstevní podnik Gólya má své kořeny v předchozím projektu, kavárně Frisco Café ve vnitřní části Budapešti. Družstvo Frisco bylo založeno v roce 2011. Skupina, která podnik provozovala, se rozhodla přestěhovat a reformovat. Nový tým se dal dohromady v roce 2013 a v září 2013 otevřel kavárnu Gólya.



Od té doby někteří lidé odešli a spousta jich přibyla. Nyní je zde devět členů družstva, čtyři kandidáti na členy a šest nečlenů, kteří jsou ve fázi

CANLI - Carpathian Network of Light

“zvažování” své dráhy zapojení. Je zde také několik zaskakujících kolegů, kteří pracují nepravidelně.

- Náklady

Výstupy (co bylo vytvořeno)

Inkluzivní místo pro setkávání komunity. Prostor pro setkávání a pořádání otevřených akcí lidí, skupin, organizací, které souhlasí s vizí Gólya a mají zájem ji rozvíjet. Konkrétně Gólya nabízí, pronájem prostor, hlídání dětí, bar, kavárnu.

Výsledky / přínosy (čeho bylo dosaženo)

Největším přínosem je úspěšný provoz a fungování družstevního systému komunitního centra a baru. Principy, pravidla družstevního systému jsou podrobně popsány na webových stránkách www.golyapresszo.hu

K jakým problémům při realizaci projektu docházelo

lavním problémem byl nedostatek financí. V roce 2019 se družstvo muselo přestěhovat do větších prostor (díky rostoucí popularitě). Aby bylo



schopno financovat rozšíření a provoz na novém místě, muselo v prosinci 2019 kromě pohostinství najít nový zdroj příjmů. Na počátku roku 2020 byla spuštěna kurýrní služba – doručování po celé Budapešti.

Rady, tipy

Pro vznik obdobných družstevních organizací je důležité mít nastavené procesy řízení a rozhodování – pravidelné schůzky pracovních skupin, zásady



hlasování, sdílení, financování i např. odpovědnost za škody.

Kontakty

Gólya komunitní dům a družstvo

Manažer: Viktor Kis

Adresa: Budapešť, 46-48 Orczy street, H-1089

e-mail: golyahaz@gmail.com

Telefon: +36208017522

Webová stránka: www.golyapresszo.hu

Facebook: <https://www.facebook.com/roncskocsma/>

Hostinec u Karla IV., Záměl

Účast mladých lidí na ochraně průmyslového a kulturního dědictví - Hostinec u Karla IV., Záměl

Základní informace:

Občanské sdružení Má vlast - můj domov z. s. bylo založeno za účelem rekonstrukce značně zchátralého objektu barokního roubeného hostince, který je zapsán jako kulturní památka. Prostřednictvím dobrovolné práce se nyní snaží zachránit tento objekt, který by měl v budoucnu sloužit jako muzeum v přírodě a infopoint.

Marie Trejtnarová, pamětnice, bývalá starostka obce, matka pěti dětí, zakladatelka občanského sdružení Má vlast - můj domov, z.s. říká: "Koupili jsme zchátralý objekt, Hostinec u Karla IV. v roce 2007, protože o něj projevil zájem několik nepřizpůsobivých rodin, což by ho pravděpodobně zdevastovalo. A také proto, že jsme neměli žádný kostel, zvoničku nebo kapličku v obci, byla to jediná historická stavba v obci Záměl. Společně se svými dětmi a jejich kamarády staršími 18 let, jsme založili občanské sdružení Má vlast- můj domov, které mělo 10 členů a které odkoupilo tento statek od původního majitele a souseda. Sdružení objekt vlastní dodnes. Objekt je chráněn zápisem v katastru nemovitostí jako chráněné území."

Historie

Budova bývalého hostince u Fajfrů čp. 27 (později ve vlastnictví manželů Hlaváčkových) byla vyhlášena za památkovou zónu "Kulturní památkou" v době totalitního režimu. Ale stát s ní jako s kulturní památkou vůbec nezacházel. Bohužel se majitelé

o památku dostatečně nestarali, především z finančních důvodů, a proto je její stav v žalostném stavu.

Objekt jsme koupili v roce 2007 po dlouhých peripetiích jsme postupně začali budovu opravovat a rekonstruovat, aby se v budoucnu stala skanzenem. Hledali jsme finanční příspěvky na opravu kulturní památky. Budova hostince je zmiňována v kronice obce Záměl v souvislosti s cestou budoucího krále a císaře Karla IV. na Potštejn. Podle staré pověsti měl v hospodě tančit kolem středového sloupu. Prostor byl vyčištěn od starého harampádí, upravili



jsme a vyčistili nádvoří a začali jsme hledat. staré předměty, fotografie, obrazy a pohlednice, vztahující se nejen k místu, kde se krčma nacházela, a k její hospodářské činnosti, ale také k celé obci Záměl. Naše občanské sdružení se rozhodlo uctít pověst hostince a začalo používat název "Hostinec u Karla IV."

Zápis z kroniky: O Fajfrově hostinci čp. 27: Původně to byla panská hospoda. Matěj Kopsa ji koupil v roce 1746 a jeho syn Václav ji prodal Janu Novákovi. Úřední podmínky provozu hospody jsou zajímavé: hostinský musel být vždy zásoben dostatkem piva, musel být ochotný a vstřícný k hostům, aby si zasloužil počestný život. U domu byla lednice pro uchovávání piva. Podmínkou bylo nechat lednici naplnit na vlastní náklady hostinského. Pokud by hostinský své povinnosti neplnil, měli páni právo ho propustit. V roce 1786 byla tato hospoda nově postavena. Jan Novák opustil hospodu v roce 1871, František Tupec ji prodal Václavu Fajfrově za 1794 zlatých dukátů.

Jaký problém byl řešen

Postupná záchrana zdevastované kulturní památky - jediné svého druhu v obci.

Proměna zanedbaného opuštěného místa v



komunitní centrum a místo setkávání - zejména o svátcích. Marie Trejtnarová říká: "Velmi špatný stav budovy vyžadoval co nejrychlejší řešení, rozsáhlou rekonstrukci, zejména střechy, ale chyběly finanční prostředky. Zpočátku se dařilo čerpat prostředky z různých grantů a dotací, ale to skončilo v roce 2008 s příchodem krize. Poté už bylo velmi obtížné najít další finanční prostředky. Např. Prostředky na střechu jsme skládali ze tří různých zdrojů a dotací. Dalším problémem bylo prohlášení za kulturní památku, takže všechny naše práce a plány podléhaly schválení památkářů. To znamenalo jak časovou prodlevu, tak i řadu komplikací při výběru materiálů a použitých dodavatelů. Trvalo nám dva roky, než jsme prosadili rekonstrukci rákosové střechy, kterou do regionu přivezli Pernštejnové. Snažíme se o zachování oken s plechovými okenicemi, které jsou v původní dokumentaci, ale památkáři s nimi nesouhlasí. Velkým problémem stavby je absence kanalizace a pitné vody. Voda v budově slouží pouze k užitkovým účelům. V současné době nás velmi trápí statika budovy. Nachází se v těsné blízkosti silnice I. třídy, která je zatížena provozem nedaleké automobilky Škoda AUTO. a.s. Kvasiny. Rádi bychom vyměnili podlahu, protože je v současné době velmi prašná a neumožňuje nám pořádat některé



výstavy, např. modelářské. V budově se také usídlila škodlivá kuna, která vytahuje slámu ze střechy a nepomáhá ani klec, poplašné zařízení pro zvířata, ani návnady."

Umístění:

Záměl 27, 517 43 Potštejn

Česká republika, východní Čechy

Cílová skupina (kdo z toho má prospěch?)

Díky tomuto projektu vznikla fungující komunita, kterou tvoří nejen místní obyvatelé, ale i obyvatelé okolních obcí a relativně odlehlých koutů regionu. Lidé se zde pravidelně setkávají na různých společenských akcích, aby sdíleli informace o tradicích a historických hodnotách našich předků. Všechny akce jsou otevřené veřejnosti a jsou přístupné všem věkovým kategoriím.

Účastníci (kdo pracoval,co), implementační tým

Členové sdružení Má vlast – můj domov z.s. se snaží o záchranu této stavby prostřednictvím dobrovolné práce. Zorganizovali řadu pracovních brigád, kterých se zúčastnilo nejen 10 zakládajících členů spolku, ale také mnoho místních obyvatel nebo přátel z okolí. Zakládajícími členy bylo 10 studentů z blízkého okolí, v čele realizačního týmu stojí Marie Trejtnarová, bývalá starostka obce a zakladatelka občanského sdružení Má vlast - můj domov z.s.

Sdružení Má vlast - můj domov z.s. působí především v Orlických horách a podhůří a sdružuje lidi s respektem k tradicím, zvykům a historickým hodnotám našich předků.

Marie Trejtnarová k tomu říká: "Využíváme postupy, ověřené v Evropě, přičemž respektujeme a posilujeme naše regionální specifika, která spočívají v obohacujícím soužití člověka s přírodním a kulturním dědictvím ve venkovském prostředí, s ohledem na tradice a historii našich předků.

Vyvíjíme také aktivity na podporu občanské společnosti, také se zabýváme neziskovými aktivitami v oblasti ochrany památek a kulturních hodnot a podílíme se na ochraně životního prostředí v Orlických horách a podhůří. "

Náklady

Financování rekonstrukce probíhalo z finančních prostředků čerpaných z různých grantů a z dotací z rozpočtu kraje, Ministerstva kultury ČR a za pomoci místních akční skupiny SDRUŽENÍ SPLAV z.s.. V roce 2008 přišla ekonomická krize a tyto finanční zdroje byly velmi utlumeny. MAS SDRUŽENÍ SPLAV z.s. poskytla dotace na vybavení kuchyně,

CANLI - Carpathian Network of Light

výstavbu nových sporáků, pořízení lavic a párty stanů. Ministerstvo kultury a kraj Hradec Králové spolufinancovaly výměnu historické speciální doškové střechy. Společnost T-Mobile financovala rekonstrukci pece. a meziplanetární naučnou stezku, která začíná v předzahrádce objektu. Obec Záměl každoročně přispívá na provoz a spotřebu elektrické energie v rámci projektu částkou 10 000 Kč (částka se neustále zvyšuje). Řada jednotlivců a firem se podílela na financování rekonstrukce, nejen ze Záměle a okolí. Velkou část práce odvedli členové sdružení, dobrovolníci a jejich přátelé.



Uchazeči o zaměstnání v evidenci uchazečů o zaměstnání na Úřadu práce se také významně na obnově podíleli. Od počátku financování byli kompletně hrazeni Úřadem práce, poté se podíl občanského sdružení zvýšil na 500 Kč na osobu a měsíc. V současnosti se podíl vyšplhal na polovinu platu, přičemž tu druhou hradí Úřad práce. Jelikož se jedná již o neúnosnou částku, občanské sdružení



již nevyužívá možnosti zaměstnávat uchazeče o zaměstnání z úřadu práce.

SEZNAM SPONZORŮ, BRIGÁDNIKŮ A PODPORUJÍCÍCH:

- firma Charvát - Lesy ČR
- Ochotnicko-čtenářská beseda Orlice – divadlo Potštejn - obec Záměl
- manželé Nováčkovi zámek Potštejn – obec Potštejn
- Setservis Žamberk PINK REALITY s.r.o.
- Servisbal Dobruška - Tiskárna Horáček
- Československá obec legionářská – MAS Sdružení SPLAV
- TJ SOPOTNICE KČT - Královéhradecký kraj
- Řemeslný pivovar CLOCK Potštejn - Ministerstvo kultury ČR
- pan Bek a paní Beková - TERCIE
- pan Balous Josef a zaměstnanci firmy FRIO - p. Daňsa - Agroservis
- Členové Společnosti ochránců památek ve východních Čechách - kapela Brillant band





- Členové Okrašlovacího spolku Potštejn – FondT-Mobile

- PhDr. Dragoun Villa Nova

Výstupy (co bylo vytvořeno- kvantita, kvalita)

“Po zakoupení budovy v roce 2007 jsme zahájili náročnou rekonstrukci,” říká Marie Trejtnarová. “Nejdříve jsme vykopali zasypanou studnu a pak jsme začali používat alespoň užitkovou vodu. Dalším bodem byla výměna vrat, nová střecha. Nakoupili jsme suchý záchod, kuchyňskou linku a kamna resp. pec jsme uvedli do původní podoby dle dokladů a dochovaných informací ze 17. století. Vytvořili jsme předzahrádku, vyčistili a osekali přerostlé rostliny.

Každoročně v objektu pořádáme řadu tradičních a opakujících se akcí, jejichž přehled je uveden v následujícím textu. První akce a otevření budovy pro veřejnost se uskutečnilo v roce 2007. Všechny akce jsou pro veřejnost zdarma. V roce 2019 byla budova navštívena o Velikonocích hejtmánem Královéhradeckého kraje panem PhDr. Jiřím Štěpánem a jako památku jeho návštěvy máme ručně zdobené velikonoční vajíčko. “

Každoroční, tradiční plán kulturních akcí v Hostinci u Karla IV.

Leden Tříkrálová sbírka
Velikonoce Velikonoce u Karla IV. Tradiční velikonoční výstava, dílna pro šikovné ruce
1. května Putování ke studánkám
Květen Květnový pochod třemi hrady, Soutěž Floriánkova stezka pro děti na různá témata
Konec května Sousedský den
Letní dílny pro šikovné ruce, letní besedy, dny otevřených dveří
Konec srpna Staročeské dožínky
Konec září Svátek svatého Václava – pečení nejen chleba

Konec října Lampionový průvod

5. prosince Čertovské rojení

Advent Adventní koncert, vánoční tvoření

24. prosince Živý Betlém s rozdáváním Betlémského světla

Výsledky/ přínosy - příběh o úspěchu (co bylo dosaženo, jak, proč)

Díky nesmírnému úsilí členů občanského sdružení Má vlast - můj domov z.s. a hlavně díky nadšení paní Mgr. Marie Trejtnarové, zakladatelky a v době koupě také starostkou obce Záměl se podařilo přivést barokní roubený hostinec z původního



CANLI - Carpathian Network of Light

stavu téměř zříceniny do současné podoby, která již umožňuje objekt zpřístupnit veřejnosti s pořádáním různých společenských a kulturních akcí a připomínat veřejnosti, že se v něm tradice našich předků.

Členům občanského sdružení se podařilo zachránit jedinou kulturní památku v obci.

Hodně práce zde odvedli nadšenci a zapálení členové týmu, mladí lidé z obce a jejich přátelé, hodně práce odvedli i mladí lidé z obce, kteří se podíleli na přípravě projektu a uchazeči o zaměstnání úřadu práce. Rekonstrukce byla financována z finančních zdrojů čerpaných z různých grantů



a dotací Královéhradeckého kraje a ministerstva pro místní rozvoj a s pomocí místní akční skupiny SDRUŽENÍ SPLAV z.s. a s pomocí paní Marie Trejtnarové a pana Ing. Robert Müller, největších nadšenců do historie v kraji. Budova je velmi často navštěvována žáky z okolních škol, nejčastěji z Doudleb nad Orlicí, kteří se tu seznamují s jednotlivými dochovanými historickými předměty formou výtvarné výchovy, seznamují se s tím, jak se v minulosti "žilo", a to vše za přítomnosti postav z místních pověstí např. s vodním skřítkem

Floriánkem.

Marie Trejtnarová si také velmi cení úzkou spolupráci se Spolkem ochránců památek ve Východních Čechách. Od září 2011 je v provozu vzdělávací planetární stezka, která začíná v předzahrádce Hostince u Karla IV. Stezka pomáhá návštěvníkům představit si (na menším měřítku), jaké jsou vzdálenosti mezi jednotlivými planetami naší sluneční soustavy.

Jaké problémy se vyskytly při realizaci

Všechny problémy, které se při rekonstrukci vyskytly, se podařilo vyřešit. Byl to hlavně žalostný stav budovy, která chátrala již několik let, a to z důvodu, že neměla vodu, protože studna byla zasypána. Na rekonstrukci chyběly finanční prostředky a když se je podařilo získat z grantů a dotací, přišla hospodářská krize. Členové spolku věnovali velké úsilí komunikaci s úředníky památkové péče, protože veškeré úpravy kulturní památky podléhají jejich kompetenci a musí být schváleny. Díky tomu členové sdružení dohledali a doložili historické údaje a argumenty pro své představy o rekonstrukci a návrhy na změny. V současné době se objevují problémy s se statikou. Doposud se Správě silnic Královéhradeckého kraje nepodařilo prosadit takové opatření na přilehlých silnici I. třídy, kde stále narůstá silniční provoz, aby se stabilizovala statika stavby a nebyla ovlivňována otřesy od projíždějících nákladních vozidel.



Členové rovněž usilují o řádné silniční odvodnění.
Rady a doporučení

“Mějte nadšení, zápal a neutuchající víru v dokončení. Nenechte historicky zajímavé objekty zdevastovat, “doporučuje Marie Trejtnarová. “Mějte plnou hlavu nápadů a realizujte je.”

“V našem případě vnímáme jako chybu, že objekt nebyl posouzen statikem již na začátku. Voda a vhodné sociální zařízení jsou vždy důležité pro zpřístupnění budovy pro veřejnost, což je také naše velké trápení,” dodává.

Kontaktní údaje

Má vlast - můj domov z.s.

Záměl 27, 517 43 Potštejn

IČO: 28554744

mavlast@email.cz

mobilní telefon. +420 737 10 18 21

Číslo účtu 263251266/0300



Railway Lokalka museum in Rokytnice v Orlických horách

Aleš Filip, Letohradský železniční klub z.s.

Obsah případové studie:

Základní informace:

- majitel, obec
- téma, zázemí
- umístění
- cílové skupiny
- účastníci, tým
- náklady

Výstupy

Výsledky

Problémy

Poradenství, doporučení

Kontakt

Základní informace:

Majitel, obec NNO Letohradský železniční klub, ve spolupráci s Městem Rokytnice v Orlických horách, se již deset let provozuje regionální železniční muzeum v bývalé výtopně parních lokomotiv. Činnost nevládní organizace získala pevnou základnu pro představení historie i současnosti železnice, a to nejen v rámci regionu, ale i celé republiky. Vzhledem ke svým téměř původním podmínkám byla výtopna prohlášena kulturní památkou





náty zabezpečovací techniky vyřazené z běžného provozu, ale i drobné objekty, součásti lokomotiv a další železniční zařízení a náradí. Své místo mají i železniční vozidla - největší a klíčový exponát je parní lokomotiva 328.011. Nechybí ani železniční modely pro zábavu dětí a prodej suvenýrů.

Muzeum má také vlastní turistickou známku, pamětní razítko a turistickou kartu. Díky usilovné práci se Klub Letohradské železnice přibližuje každý rok blíže ke svému cíli - k živé prezentaci a propagaci technické historie regionu.



Letohradským železničním klubem přišla s myšlenkou zachránit a dát smysl nevyužívané historické železniční budově, která byla ruinou, která a byla přítěží pro životní prostředí. Zanedbaná budova byla vhodně umístěna v městské zástavbě v blízkosti nádraží. Právě tehdy Letohradský železniční klub

České republiky.

Hlavním tématem muzea je historie zdejší železniční trati, vedoucí z Doudleb nad Orlicí do Rokytnice v Orlických horách a je doplněna expozicí železnice ve větším měřítku. Jsou zde prezentovány exponáty zabezpečovací techniky vyřazené z běžného provozu, ale i drobné objekty, součásti lokomotiv a další železniční zařízení a náradí. Své místo mají i železniční vozidla - největší a klíčový exponát je parní lokomotiva 328.011. Nechybí ani železniční modely pro zábavu dětí a prodej suvenýrů.

Téma, pozadí Vše začalo v roce 2006 u příležitosti 100. výročí železniční trati mezi Rokytnicí v Orlických horách a Doudlebam nad Orlicí. Místní samospráva společně s



již hledal místo, kde by mohl prezentovat své zájmy a původní výtopna, budova s železničním duchem a historií, se zdála být skvělým nápadem. Obecní úřad velmi uvítal nápad, že se o tuto budovu někdo začne starat, navíc s vizí, že by zde mohlo vzniknout muzeum, které by přilákalo další návštěvníky a turisty do města a regionu. Do dnešního dne je většina budovy opravena a práce neustále pokračují. V té době byla majitelem budovy společnost České dráhy a.s., ale v průběhu let se obci Rokytnice podařilo ji odkoupit a dát k dispozici Železničnímu klubu s podmínkou, že dobrovolníci budou bezplatně pracovat na její rekonstrukci. Dobrovolníci začali se základním úklidem a pokračovali stavebními pracemi, zejména výměnou střechy, aby se zabránilo další devastaci budovy. Současně prováděli průzkum historie budovy a zjištění jejího využití.

Podařilo se jim zapsat budovu do katalogu kulturních památek České republiky. Tím se otevřelo mnoho dalších možností financování její rekonstrukce z fondů určených výhradně na památky. Hlavním důvodem, proč byl závod zapsán, byla skutečnost, že některé části budovy se dochovaly téměř v původní podobě. Během tří let byla budova znovu otevřena, a během několika dnů otevřených

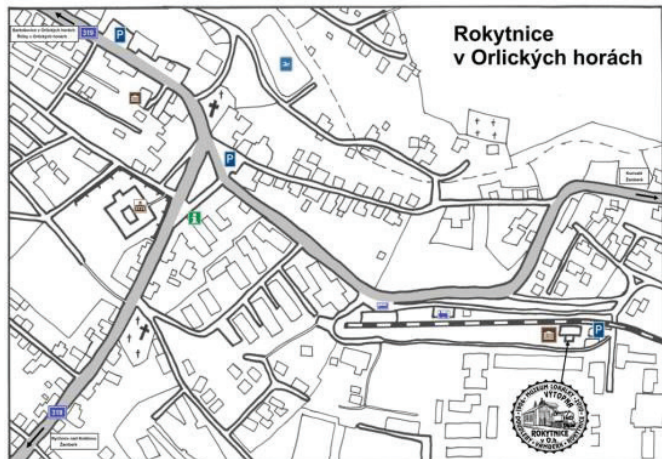


bran' členové

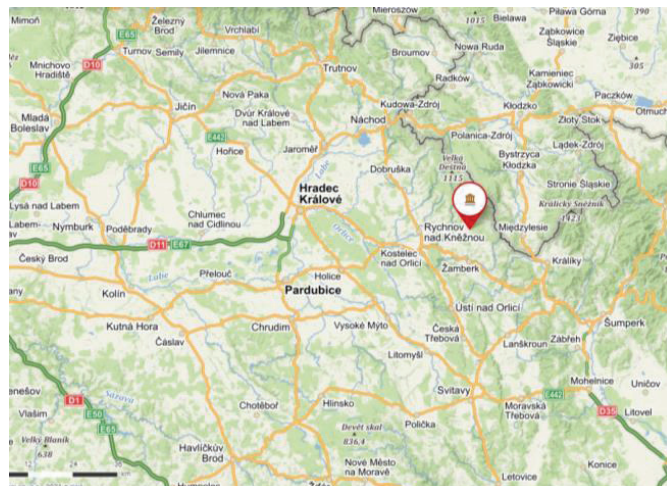
klubu představili veřejnosti své plány.

Umístění:

Železniční muzeum se nachází v blízkosti nádraží v Rokytnici v Orlických horách v budově



muzea je přes 1000 platících osob. Mnoho lidí se do muzea vrací, navštěvuje ho pravidelně, přijíždí se podívatco je nového. Největší akcí s největší návštěvností je Svatoanenská pouť, která se v Rokytnici pořádá každoročně kolem 25. července.



postavené v roce 1906. Jedná se o bývalou parní výtopnu lokomotiv. Adresa: Železniční nádraží, 517 61 Rokytnice v Orlických horách, GPS: 50°9'36.720 "N, 16°27'58.248 "E.

Cílové skupiny

Cílové skupiny a návštěvníci muzea jsou nejen příznivci železnice, ale také stále více a více mladší generace, studenti a děti. Návštěvníci se mohou seznámit s historií budovy a železnice obecně a mohou si také pohrát s modelem železnice. Poté jsou vysláni na prohlídku dalších památek a muzeí v Rokytnici. Funguje to i obráceně a cestovní ruch v Rokytnici a okolí je

úspěšnější. Roční návštěvnost železničního

Mnoho lidí tuto akci navštěvuje a Klub ve spolupráci s partnerskými organizacemi, jako je Muzeum starých strojů a technologií v Žamberku, připravuje program nejen v muzeu, ale také na dalších místech ve městě.

Účastníci, tým

Letohradský železniční klub byl založen v roce 1999 příznivci železnice, zčásti zaměstnanci Českých drah. V současné době je celkový počet členů 25, aktivní jádro tvoří asi 8 členů. Práce je většinou rozdělena podle dovedností a zájmů jednotlivých osob. Vedení Klubu tvoří 4 lidé: Předseda Pavel Mudruněk, jednatel Jiří Adolf, pokladník a PR manažer Pavel Petr a technický správce Aleš Filip.

CANLI - Carpathian Network of Light

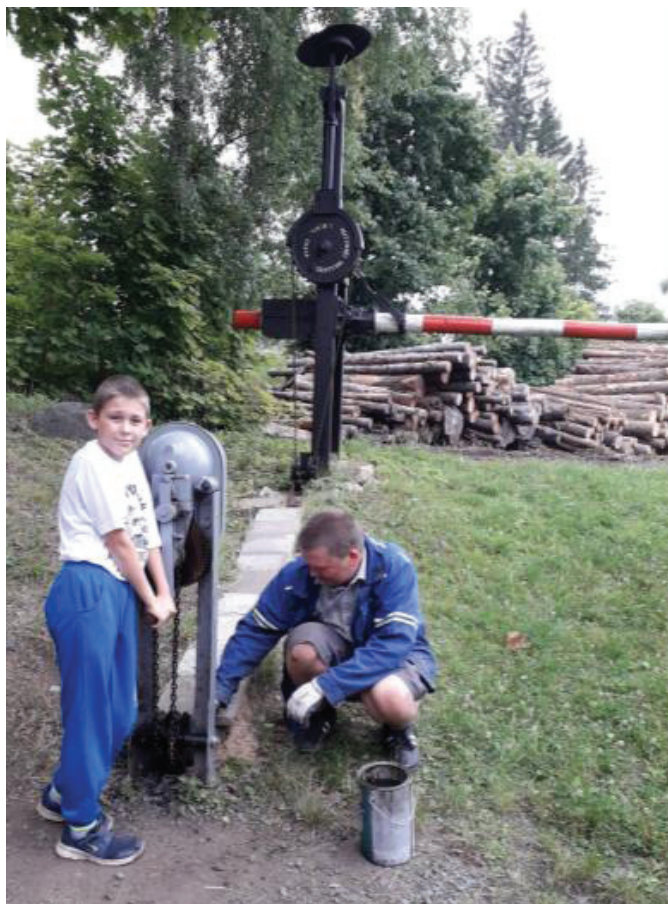
Další zakládající členové sdružení jsou například Pavel Vaníček, Petr Patočka, nebo Petr Buryška.

Někdy se stane, že se objeví nový dobrovolník, železniční nadšenec, který se ke spolku připojí, ale když zjistí, o co se jedná - že je to vlastně často neželezniční práce, velmi náročná a špinavá - tak zase odejde. Takže zůstávají jen opravdoví nadšenci.

Náklady

Objekt koupila v roce 2007 obec Rokytnice nad Jizerou v Orlických horách. Cena byla poměrně nízká, přibližně 300 000 Kč, ale bylo nutné provést řadu investic. Brzy poté, co byla zakoupena, byla budova teplárny prohlášena za kulturní památku České republiky a díky tomu mohly být využity možnosti financování ze zvláštních přidělů pro památky. Tři roky trvala oprava střechy a stála to stovky tisíc. Na všechny opravy musely dohlížet příslušné orgány z





Ministerstva kultury. Roční rozpočet klubu se pohybuje kolem několika desítek tisíc korun - klub dostává roční příspěvek od MěÚ Letohrad a navíc má příjem z prodeje suvenýrů a propagačních předmětů. Pokud je potřeba opravit něco dražšího, občas se podaří získat peníze navíc z konkrétního důvodu, ale nikdy ne velké částky. Kromě finanční účasti je to mnoho hodin hodin dobrovolnické práce ročně. Nejtěžší práce museli dobrovolníci vykonat v letech 2007 až 2010, před otevřením muzea, kdy se jednalo o vyčištění a úklid budovy, zasklení a vyčištění oken a pomoc s opravou střechy, kterou řídila místní stavební firma a Město Rokytnice.

Dobrovolná pracovní činnost je průběžná a obec Rokytnice pomáhá s organizací a poskytuje technické vybavení, jako je bagr apod. nebo poskytuje stavební materiál, který je k dispozici z oprav jiných staveb. Původně muzejní expozice, vč. modelového železničního kolejiště, byla umístěna také ve třech nevyužívaných vagoněch, které se nacházely v těsné vzdálenosti od budovy teplárny, ale České dráhy neustále zvyšovaly nájemné, takže začalo být pro klub příliš vysoké. Proto se klub rozhodl vagonů vzdát a dále je nevyužívat.

Brzy se objevila nová příležitost - obec Rokytnice získala budovu nedaleko výtopny, bývalý sklad uhlí, a expozice byla reorganizována a částečně přesunuta tam. Klubu se podařilo vybudovat záchody a v případě potřeby i místnost na přespání. Z nedalekého Neratova dostal klub k dispozici starou vagonovou skříň, která byla vyřazena k likvidaci. Po



opravě doplnila expozici a model kolejiště zde byl umístěno. Klíčovým prvkem expozice je parní lokomotiva 328.011, která byla zakoupena s finanční podporou

Královéhradeckého a Pardubického kraje, města Letohrad a Rokytnice a nyní je v majetku klubu a města Rokytnice společně. V roce 2021 byl zřízen transparentní účet, na kterém se budou shromažďovat finanční prostředky na opravu parní lokomotivy a přispět na něj mohou všichni železniční nadšenci či běžní občané. Lokomotiva je zatím nepojízdná, veškeré opravy není možné provést členy klubu, některé části stroje musí být zaslány odborným firmám, takže náklady jsou vyšší. Cíl klubu je lokomotivu oživit, neboť se jednalo o jediné pojízdné železniční vozidlo v bývalém Československu. Navíc má historickou vazbu na region, v 80. letech minulého století vytápěla párou zemědělské družstvo v obci Slatina nad Zdobnicí.

Výstupy

Hlavními a nejoblíbenějšími exponáty muzea jsou železniční vozidla. Největším a nejvýznamným exponátem je parní lokomotiva 328.011, původně z Letohradu, která ukončila svůj provoz před dvaceti lety, takže je od roku 2000 nepojízdná. Lokomotiva byla umístěna do provozu po opravě mezi lety 1992 - 96, rovněž v Letohradě. Od roku 2008 je umístěna u vchodu do muzea a čeká na své uvedení do provozu a snad bude v budoucnu fungovat v rámci aktivity zvané "nostalgické jízdy vlakem". Díky dobré spolupráci s Pardubickým a Královehradeckým krajem a s obcemi Letohrad a Rokytnice je nyní lokomotiva ve spoluvlastnictví Železničního klubu a obce Rokytnice. Její údržba je velmi náročná, zejména po finanční stránce, a bude pravděpodobně trvat několik let, než bude její oprava dokončena. V muzeu jsou také dvě lokomotivy řady T211.0. Součástí venkovní expozice jsou železniční semafore, funkční mechanické závory, vodní jeřáby, část parního kotle v řezu, skříň nákladního vozu z roku 1872 a skříň osobního vozu Ci z roku 1926, která je přestavěna na nový výstavní prostor. Kromě lokomotivy bude nostalgický vlak mít několik vozů. K dispozici je historický osobní vůz Bi 4-8794 z roku 1921, který byl nedávno zakoupen a čeká na renovaci. Vůz Zlb 2-35022 z roku 1931 již je zrenovován

a je uzpůsoben pro prodej občerstvení. S pomocí dotačního programu Ministerstva dopravy České republiky č. 12766 "Podpora obnovy historických železničních vozidel 2017-2020" je renovován další osobní vůz, a sice Be 3-5111 z roku 1939, který působil v Rokytnici nad Jizerou v 90. letech 20. století. Poslední vůz z uvažované nostalgické soupravy je nákladní vůz Z 1.11431 z roku 1921, který se plánuje využívat pro přepravu jízdnicích kol a podobných nadrozměrných nákladů v nostalgickém vlaku.

Součástí expozice je však v současné době ještě jedno pojízdné vozidlo - lokomotiva, kterou vlastní společnost Muzea starých strojů a technologií v Žamberku. Letohradský železniční klub pomáhá s její opravou, takže je uložena ve výtopně.

Výsledky

Letohradský železniční klub byl založen v roce 1999. Založila ho skupina příznivců železnice, zčásti zaměstnanců Českých drah a díky jejich kontaktům a aktivitám Česká železniční společnost zapůjčila v roce 2008 parní lokomotivu vyřazenou z provozu v roce 2000, aby se mohla stát součástí expozice v Rokytnici v Orlických horách. To bylo výhodné pro obě strany - členové klubu se vozidlo vzorně starali a za odměnu získali cenný exponát, který přilákal návštěvníky na výstavu. Navíc, dokážete si představit výtopnu bez alespoň jedné





lokomotivy? V roce 2010 bylo muzeum slavnostně otevřeno pro veřejnost se stanoveným vstupným a otevírací dobou, která je o prázdninách v sobotu a neděli, o svátcích celoročně a mimo hlavní sezónu je otevřeno pouze v sobotu. Členové klubu dělají vše zdarma a dobrovolně, včetně průvodcovství při prohlídkách expozic na výstavách, které se konají o víkendech. Protože všichni členové mají pravidelné zaměstnání nebo ještě studují, není možné, aby se v průběhu roku věnovali muzeu během týdne, ale je možné otevření po předchozí dohodě. Informační centrum Rokytnice spravuje vstupenkový systém pro muzeum i pro další dvě muzea ve městě. Klub má s obcí uzavřenou smlouvu o správě organizačních a finančních záležitostí. Příjmy z

ze vstupného se vrací obci a ta je může použít na úhradu elektrické energie, pojištění apod. pro muzeum. Zbytek je však věnován klubu.

Problémy

ČD stále vlastní většinu pozemků v okolí muzea. Město Rokytnice se neúspěšně snaží pozemky odkoupit od ní již mnoho let, ale zatím se podařilo získat



pouze nájemní smlouvu. Pokud klub chce něco dělat - kopat do země, vést kabely, atd., musí být vše schváleno železničními orgány, což způsobuje značné zpoždění. To je hlavní problém a komplikace. Dalším problémem je personál. Mnoho členů je nyní ve středním věku a někteří starší, počet mladších členů klesá, což je velmi nepříznivé a smutné. Železničních nadšenců, kteří by předávali dědictví budoucím generacím, kteří by podávali svědectví o tom, co naše železnice dokázala, je

stále méně. Je jen málo mladých lidí, kteří mají zájem o dobrovolnickou práci. Chybí nová generace.

Do muzea musí během víkendové otevírací doby přijít vždy alespoň dva lidé, ideálně tři během hlavní sezóny, jeden je u vchodu a prodává vstupenky, druhý v budově teplárny provádí prohlídky a třetí je u modelu. Zajištění muzea ve víkendovém provozu, zvláště o prázdninách, může být náročné a někdy vztahy mezi členy mohou skřípat. Klub si však nemůže dovolit placenou osobu.

Rady, doporučení

Mějte dobré partnery! V tomto případě je klíčovou podpora obce Rokytnice v Orlických horách a jejího starosty Petra Hudouska, který je patriotem a ochránce historie. Je velmi důležité najít někoho z veřejného sektoru, zapáleného do tématu. Velmi příhodné je, že klub působí v rámci dvou obcí a dvou krajů, takže mohou přijímat pomoc od všech. Muzeum také těží ze své polohy v srdci Orlických hor, které jsou hojně navštěvovány turisty.



Rokytnice je oblíbená jak v zimě, tak v létě.
Doporučení: V roce 2015 se v Rokytnici nad Jizerou uskutečnilo několik akcí:

- Přemýšlejte o tom, že budete mít vlastní právní subjektivitu (klub, sdružení...), abyste měli nezávislost v rozhodování a mohli dosáhnout na různé finanční prostředky.
- Udělejte si jednoduchý plán, co byste chtěli dosáhnout, aby s ním všichni souhlasili.
- Vytvořte angažovaný tým s dostatečným počtem lidí, na které se můžete spolehnout. Definujte a specifikujte role a neustále se ujišťujte, že jsou



všichni na stejné vlně.

- Spolupracujte s místními úřady nebo společnostmi, abyste mohli získat podporu, ať už finanční nebo materiální či organizační.
- V závislosti na vašem tématu najdete partnery stejným zájmem jak ve vaší zemi, tak v zahraničí.
- Nepodceňujte propagaci svého projektu a aktivit, věnujte jí dostatek času a prostředků.

Kontakt:

Hlavní kontaktní osoba:

Aleš Filip, certalf@seznam.cz, +420 604 933 437
(bývalý předseda klubu, nyní člen spolku předsednictva)

Letohradský železniční klub z.s., Tyršova 158,
561 51 LETOHRAD

Identifikační číslo: 691 56 549

e-mail: lzklub@centrum.cz

Právní zástupce: Mgr: Jiří Adolf, Spořilov 754,
56151 Letohrad, +420 604 256 149

Předseda: Pavel Mudruněk, Hnátice 61, 561 01

FB: <https://www.facebook.com/muzeumDVR>

FB of the steam locomotive:

<https://www.facebook.com/>

Zprovozn%C4%9Bn%C3%AD-pan%C3%AD-loko
motivy-328011-110088481134598

www: <https://lzklub.estranky.cz/>

Youtube channel: https://www.youtube.com/channel/UC_TT3bjyUCZP8eFBonEDAEA

Cultural Bus Stop in Dobřany

Eva Bašková, učitelka gymnázia TRIVIUM PLUS,
o.p.s.

Obsah případové studie:

Základní informace:

- majitel, obec
- téma, zázemí
- umístění
- cílové skupiny
- účastníci, tým
- náklady

Výstupy

Výsledky

Problémy

Rady, doporučení

Kontakt





Základní informace:

majitel, obec

Vlastníkem autobusové zastávky je obec Dobřany, která se nachází v okrese Rychnov nad Kněžnou, v Královéhradeckém kraji. Studenti místního Gymnázia TRIVIUM PLUS, o.p.s. Se po dohodě s obcí rozhodli vylepšit autobusovou zastávku pro osobní potřebu i využití ostatních.

Téma, pozadí

Obec Dobřany je velmi malá a má méně obyvatel, než kolik je studentů v místním gymnáziu, takže autobusová zastávka je hojně využívána, protože většina studentů dojíždí. Proto první myšlenkou bylo - jak smysluplně trávit čas při čekání na autobus? Během stěhování školy do nových prostor bylo vyřazeno staré piano k vyhození a to byl poslední podnět k tomu, aby se v budově autobusové



zastávky začal vytvářet multifunkční komunitní prostor.

Umístění

Obec Dobřany se rozkládá kolem údolí, tvořeného Dobřanským potokem na jihozápadním svahu horského hřebene Chřibů (771 m n. m.), který je součástí Orlických hor. Žije zde asi 135 obyvatel. Autobusová zastávka se nachází v centru obce, vedle Gymnázia TRIVIUM PLUS, o.p.s.

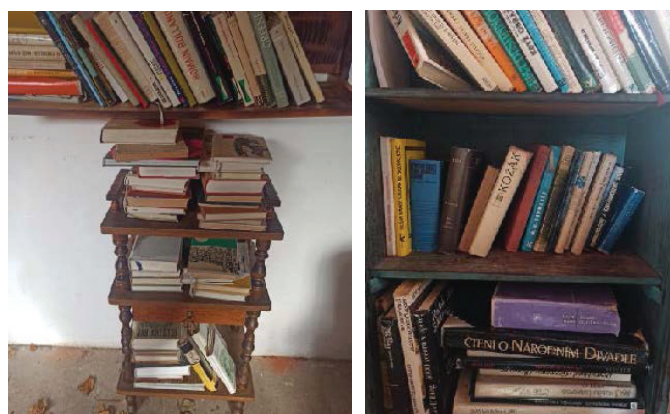
Cílové skupiny

Cílovou skupinou tohoto studentského projektu jsou samotní studenti gymnázia TRIVIUM PLUS, o.p.s. Obec Dobřany je sice malá, ale počet studentů, kteří školu navštěvují, je vysoký, cca 180, protože škola je v regionu velmi oblíbená. Většina z nich dojíždí a denně tráví alespoň nějaký čas na autobusové zastávce. Cílem úpravy autobusové zastávky a vytvoření kulturního prostoru v ní, je





poskytnout dětem a žákům prostor, kde mohou hodnotně trávit svůj čas - mohou si číst knihy, dělat domácí úkoly, učit se, hrát na klavír nebo stolní hry, Je to místo s příjemnějším a útulnějším prostředím než na běžné autobusové zastávce - je zde lampa,



pohodlné křeslo, stůl a židle. Studenti také chtěli vytvořit projekt ve veřejném prostranství pro ostatní

a škola to vzala jako příležitost zapojit se do programu Comenius 2020 (<https://komensky2020.cz/>).

Účastníci, tým

Autobusovou zastávku se rozhodli vylepšit. Žáci 8. ročníku gymnázia s pomocí své třídní učitelky Evy Baškové, odrážející myšlenku Jana Amose Komenského 'být nápravou věcí lidských'. Škola se připojila k projektu Comenius 2020, u příležitosti 350. výročí úmrtí Jana Amose Komenského. Školitelem projektu je český komeniolog Jan Hábl a shodou okolností jeho děti navštěvují školu TRIVIUM v Dobřanech. Škola se stala pilotním projektem v rámci soutěže Comenius 2020. V rámci Komenského myšlenky 'nápravy věcí lidských' se mohl kdokoliv, jakákoliv komunita, v rámci svého projektu zapojit do zlepšování svého okolí, i kdyby



Eva Bašková
učitelka, ZŠ Dobřany

šlo jen o drobnost. Škola začala opravovat autobusovou zastávku. Nejprve v únoru 2020 vymalovali, pak do ní umístili sesbíraný nábytek a doplňky a nakonec vytvořili novou šachovnici ze stolní desky.



Náklady

Učitelka společně s žáky vyvěsili na Facebooku inzerát s žádostí o starý nábytek na vybavení zastávky, kterou chtěli vybavit, jako by se jednalo o pracovnu Jana Amose Komenského, a tak zachovali starobylou atmosféru. Získali řadu nábytku zdarma, včetně vyřazeného klavíru z budovy bývalé školy. Nechtěný nábytek byl dobrý nápad i z hlediska toho, že autobusová zastávka je volně přístupná všem, včetně turistů a náhodných příchozích, a v případě poškození by to nebyla taková ztráta. Učitelka přišla s plánem, že případné škody budou opraveny v rámci praktické výuky. Nakonec studenti umístili na autobusovou zastávku klavír, křeslo, poličku, stůl, židle a další drobný nábytek. Je

zde také řada knih, které tam přinášejí děti a rodiče nebo které jsou vyřazeny školou. Jediné skutečné náklady byly barva na stěny a štětce.

Výstupy

Žáci říkají: “Do dnešního dne všichni ve škole umí hrát na klavír a všichni hrají šachy.” Většina studentů denně dojíždí, je jen několik málo místních studentů. Autobusová zastávka bývala ošklivá, nepohodlná, a prázdná, ale přesto ji studenti museli využívat, když bylo deštivé a větrné počasí. Dnes tráví čas uvnitř, i když počasí není špatné, ale smysluplně - hrají hry, učí se hrát na klavír nebo čtou. Knihu, kterou začnou číst, si mohou půjčit domů a vrátit ji po přečtení. Někdy se jim dokonce podaří udělat domácí úkoly při čekání na autobus nebo se zde společně učit na testy.

Výsledky

Studenti navrhli interiér zastávky, zrekonstruovali ho a nyní ho považují za své vlastní místo, takže ho samozřejmě nepoškodují, je to naopak - starají se o ni. Zastávka je “jejich”. Jsou rádi, že mají program a zábavu při čekání na autobus, a dokonce si tam chodí o přestávkách hrát na klavír nebo na hudební nástroje nebo jen tak se poflakovat. Kulturní autobusová zastávka je velkým úspěchem jak pro žáky, tak pro média. Nápad oslovil reportéry České televize, kteří o tomto projektu již natočili a odvysílali několik reportáží v různých pořadech i v





přímých přenosech. Díky této publicitě se kulturní zastávka stala také turistickým cílem, takže klavír je slyšet velmi často. Díky autobusové zastávce se obec Dobřany stala trochu známější v České republice. Přestože se jedná o tak využívané místo, nikdy se nic neztratilo ani nepoškodilo. Autobusová zastávka slouží také jako knihovna a knihy uvnitř se často střídají, lidé a studenti si je půjčují a zároveň přinášejí nové. Počet knih postupně roste. Kromě žáků a turistů zastávku samozřejmě využívají také místní obyvatelé, kteří jsou také závislí na veřejné dopravě.

Problémy

Kulturní autobusová zastávka byla vybudována v únoru 2020 a hned poté přišla pandemie a přinesla několik vln zavírání škol, takže zastávka nebyla využívána jako v běžném školním roce. Během rekonstrukce autobusové zastávky ani po ní se neobjevily žádné další problémy či záležitosti.

Škola plánovala udělat slavnostní otevření, včetně různých programů a čtení spojených s Janem Amosem Komenským na autobusové zastávce, ale covid-19 a s ním spojená opatření jim to zatím neumožnila. Také kvůli covid-19 si studenti nemohli vychutnat své vítězství v Comenius 2020, kterého se zúčastnili 'opravou věcí lidských' (opravou autobusové zastávky), protože cesta do Amsterdamu pro vítěznou třídu byla zrušena.

Rada, doporučení

Ponechte návrh a práci v rukou žáka, projekt si vezmou za svůj, budou se starat o výsledek a

bude je to více bavit. Mnoho lidí odrazovalo učitele se slovy "nedělej to, neblázni, někdo něco rozbije nebo ukradne", ale zatím se nic nestalo. Důvěra je důležitá. Nebojte se věci měnit!

Kontakt

Hlavní kontaktní osoba a autor idey:

Eva Bašková, Základní škola a Mateřská škola TRIVIUM PLUS, o.p.s., Dobřany 2, 518 01,
e-mail: eva.baskova@centrum.cz, eva.baskova@trivium.cz,

tel. č. 775 68 27 27

Ředitel školy: Mgr:

Jan Grulich, Základní škola a Mateřská škola TRIVIUM PLUS, o.p.s., Dobřany 2, 518 01,
e-mail: reditel@trivium.cz, tel. č. 733 130 749

<https://www.ceskatelevize.cz/ivysilani/1098528273-krestansky-magazin/320298380040003/titulky>



Část B: Návrhy projektů na základě CANLI C1-C3 vzdělávacích aktivit

Příručka se skládá ze dvou hlavních částí: obsahuje několik osvědčených postupů, shromážděných partnery projektu, kteří inovativním způsobem zachovávají, využívají a provozují průmyslové kulturní dědictví. Partneři tyto případy popsali, zdůraznili jejich přínos a přinesli podrobnosti o jejich uživateli, umístění, přenositelnosti a přínosu pro společnost. Partneři shromáždili, zpracovali a přeložili postupy svých projektových partnerů a diskutovali o nich se skupinou mladých lidí (třída, klub, nevládní organizace, neformální skupina nebo skupina místních obyvatel). Mladí lidé následně navrhli inovativní přístup k zachování, využití a provozování opuštěného průmyslového kulturního dědictví ve svém okolí. Nejlepší navržená metoda / iniciativa mládeže byla připravena ve formě návrhu projektu, a měla tak šanci být použita jako ústřední téma jednoho bloku / sezení v rámci výuky, učení, školení mobility partnera projektu. Hostitelští partneři organizovali iniciativy mládeže z vlastních a manažerských zdrojů a poskytli hostujícím školitelům / učitelům mládeže praktický příklad vzdělávací iniciativy, která zapojila mládež jako odpovědné vykovavatele. Hostitelští partneři byli rovněž zodpovědní za šíření a využívání výsledků této iniciativy mládeže. Konečné produkty jsou podrobně vysvětleny a popsány v druhé části příručky. Každý partner připravil jeden osvědčený postup, vybraný z hodnotných zdrojů a vyzkoušel je se svou skupinou mládeže (za asistence vlastních vedoucích mládeže). Očekávaný dopad tohoto výstupu byl dvojitý: jako zdrojový materiál pro školitele mládeže a mládežnické skupiny pro činnost a školení v oblasti ochrany kulturního dědictví a jako příručka osvědčených postupů pro vlastníky a správce nemovitostí (např. obce a podniky), jaké inovativní využití je možné u zaniklých a opuštěných průmyslových areálů. Věříme, že díky publicitě, pozornosti mladých lidí a kreativitě jsme přinesli do tématu "svěží vítr" a přispějeme ke změně přístupu vlastníků a správců nemovitostí, včetně městských architektů.

C1 – Zachování kulturního dědictví, recyklace a řemeslo – Slovensko

Cílem projektu je zvýšit povědomí dětí, mládeže a seniorů o environmentálních a kulturních hodnotách přírody, podpořit vznik environmentálních služeb a aktivit, které vytvářejí znalosti a nezapomenutelné zážitky.

Kromě zdravotního dopadu na obyvatelstvo zvýšila pandemie Covid - 19 také míru agresivity, duševních poruch a závislosti na sociálních sítích. V návaznosti na pandemii Covid je třeba obnovit a

zvýšit informovanost a aktivní účast dětí, mladých lidí a starších osob na aktivitách, které podporují ochranu přírody, šetrné využívání jejích produktů a darů, včetně těch, které obnovují pohodu poskytnutou fyzickými aktivitami.

V bezprostředním okolí a městské zástavbě druhého největšího města na Slovensku není dostatek center, která by se zaměřovala na ekologické aktivity, zaměřené na ochranu přírody a šetrný pobyt v přírodním prostředí. Projekt navazuje na úspěšné aktivity Městských lesů Košice, které ve spolupráci s žadatelem obnovily lesní chaty a střediska lesních škol. Na rozdíl od Maďarska a České republiky je Slovensko málo rozvinutou zemí, pokud jde o provoz lesních škol a státních či regionálních environmentálních center. To se týká i volnočasových aktivit, jako jsou skateparky, bikeparky a naučné stezky nebo jiné outdoorové aktivity. Projekt je zaměřen na ekologickou výchovu a aktivity dětí, mládeže a seniorů v zájmových oblastech projektu a na stávající programy a iniciativy žadatele podpořené z předchozích projektů. Aktivity projektu jsou přizpůsobeny potřebám a činnostem cílových skupin



a zapojují členy těchto skupin do jedno i vícedenních programů poutavou a atraktivní participativní formou.

Projekt rozvíjí a doplňuje stávající programy a iniciativy Karpatského dřevařského centra, které žadatel založil v Košickém lesoparku. Cílové skupiny projektu budou aktivně zapojeny do vzniku, testování a provozu následujících programů:

- stavba a používání přírodní, primitivní kouřové finské Savu sauny v lesním prostředí
- destilace dřevních zbytků a výroba esenciálních pryskyřic a dehtů a dřevěného uhlí
- dílna na výrobu ptačích budek a krmítek
- sušení ovoce a bylinek

Cílová skupina: děti a mládež od 12 do 25 let, senioři nad 50 let, kteří se aktivně zapojují do realizace tohoto konceptu lesního centra. Pro výše uvedené participační programy je nutné vybavit technickou dílnu nářadím a surovinami (šicí kůže, lopaty, kožešiny). Projekt budou organizovat pracovníci a členové sdružení Legend Foto, kteří mají bohaté zkušenosti s přípravou, realizací a hodnocením místních i velkých přeshraničních projektů.

Harmonogram realizace projektu:

srpen: nákup materiálu a nářadí,

září: dokončení pracovišť a dílny.

říjen: destilace dřevních zbytků a výroba esenciálních pryskyřic a dehtů a dřevěného uhlí

listopad: stavba, testování a provoz primitivní přírodní finské kouřové sauny

Výsledkem projektu budou desítky lidí z cílových skupin, jejichž znalosti a dovednosti se díky projektu rozšířily a uplatní je v dalším životě. Dalším výsledkem projektu bude existence udržitelných programů a iniciativ žadatele v Karpatském lesním dřevařském centru. Projekt přispěje ke změnám v trávení volného času cílových skupin (větší dobrovolnické zapojení, zejména v oblasti ochrany přírody a zachování přírodního prostředí v místě bydliště, provozu a lesoparku). Projekt prokazatelně zlepší environmentální výchovu a vzdělávání v oblasti ochrany kulturního dědictví a volnočasových služeb. Zároveň doplní již probíhající projekty spolupráce žadatele se zahraničními partnery (3 projekty Erasmus+) a pomůže šířit dobré jméno lesnického centra v zahraničí. Technické zázemí, organizační struktura a dobrovolnická základna, stejně jako atraktivní programy a akce (v roce 2022

bude uspořádáno 30 akcí pro více než 100 účastníků) jsou zárukou udržitelnosti výsledků projektu.

Navrhovaný rozpočet:

300 EUR – sada nářadí do dílen

C 1 – Zachování kulturního dědictví – Maďarsko Akce zaměřené na přírodní řemesla – Nature Craft

Cílem projektu je zvýšit povědomí mládeže o tradicích a přírodních hodnotách a propojit generace. Dále zajistit společné akce, kde různé skupiny zažijí nezapomenutelné aktivity a zároveň získají užitečné životní dovednosti.

Cílové skupiny: děti a mladí lidé od 12 do 25 let, které aktivity projektu zajímají a chtějí se do nich aktivně zapojit. Návštěvníci jakéhokoli věku, kteří se chtějí seznámit s tradičním uměním a historií regionu.

Řemeslné aktivity projektu vycházejí z lokálních tradic a jsou přizpůsobeny věku cílových skupin. Účastníci se budou aktivně podílet na vzniku, testování a provozu následujících programů:

- Teoretický úvod
- Přírodní suroviny
- Bezpečnostní pokyny
- Tkaní
- Vyšívání
- Výroba hedvábné plsti
- Plstění
- Zpracování kůže
- Natírání nábytku
- Výroba korálků

- Řezbářství
- Pletení košíků
- Výrob kostýmů a kostýmů pro panenky
- Velikonoční barvení a zdobení vajec
- Focení např.: momentky, produktové fotografie, dokumentární fotografie

Cílová skupina:

Děti a mladí lidé od 12 do 25 let, kteří jsou motivováni zdokonalit své znalosti a zážitky. Návštěvníci jakéhokoliv věku, kteří chtějí získat zkušenost tradičního umění a historie regionu.

Projekt organizují členové Sdružení průmyslových uměleckých děl os Szabolcs-Szatmár Bereg a členové sdružení Vision. Místem konání projektových akcí by měl být Skanzen v Sóstó, kde se nachází ulice řemeslníků, takže účastníci mohou pracovat ve skutečně autentickém prostředí.

Na místě na návštěvníky čekají také výstavy, přednášky, ukázky řemesel, rukodělné práce, lidové hry, živé vyprávění a programy spojené s lidovou gastronomií.

Harmonogram realizace projektu:

Každý víkend, nebo prázdninové dny, které budou vhodnější pro vícedenní programy.

Organizátoři budou nabízet v programech své odborné znalosti a dovednosti v oblasti lokální řemeslné výroby.

Výsledkem projektu budou stovky zástupců cílových skupin, jejichž znalosti a dovednosti se rozšíří v oblasti užitečného a zábavného trávení volného času. Naučí se také sociálním dovednostem, jak spolupracovat s ostatními, jak se učit od odborníků a pracovat v týmu. Mohou si tak najít nového koníčka, nebo dokonce profesi. Pro experty na řemeslnou tvorbu, kteří jsou vesměs důchodového věku, může být interakce s mladými lidmi také obohacující. Zároveň pocítí svou důležitost a skutečnost, že mají ostatním co nabídnout a předat. Účastníci mohou získat i pracovní zkušenosti, protože se mohou podílet na jednoduchých pracích kolem řemeslnických domků, uklízet areál, vařit si o přestávkách oběd nebo večeři.

Protože mezi účastníky budou i znevýhodnění nebo handicapovaní, bude se zvyšovat sociální citlivost a přijímání druhých. Spolupráce je snazší při společné činnosti v krásném prostředí.

Během aktivit se zvyšují jejich znalosti a povědomí o sobě samých a stávají se zodpovědnějšími za tradiční hodnoty a za uchování tradic pro další generace.

Navrhovaný rozpočet:

Náklady na experty: cca 100 EUR/expert/den

Občerstvení a ubytování: 15-20 Euro/den/person

Doprava: 1 EUR/cesta/osoba

Pronájem Skanzenu: 70 EUR/den

C1 – Ochrana přírodního dědictví, recyklace a řemesla - Srbsko

Synergie sociálních aktérů

Obecným cílem tohoto projektu je realizace práva na nediskriminaci osob se zvláštními potřebami a jejich přijetí jako rovnoprávných členů společnosti. Sdružení a organizace osob se speciálními potřebami na území obce Zrenjanin fungují samostatně, každá uzavřená ve svém vlastním "světě". Například Den znevýhodněných slaví každé sdružení samo za sebe. Komunikace, výměna informací a vzájemná podpora je tak vzácná, že téměř neexistuje. Kontakty a komunikace s místní samosprávou, dalšími veřejnými institucemi a soukromým - hospodářským sektorem se omezují výhradně na hledání finanční podpory. Takový způsob práce a podnikání nemůže přispět ke zlepšení práce žádného sdružení osob se zvláštními potřebami, ani ke zkvalitnění postavení jejich členů. Duplicitními akcemi pouze prokazuje svou neserióznost a tím, že si neposkytují vzájemnou podporu, nedávají dobrý příklad ostatním občanům. Tím, že uznávají partnery pouze v situacích, kdy potřebují finanční podporu, postupně tuto podporu ztrácejí. Posilování kapacit sdružení

prostřednictvím vzdělávání bylo dosud prováděno pouze v rámci jednotlivých sdružení a pro jejich úzce specializované potřeby. Prostřednictvím navázání vzájemné spolupráce mezi sdruženími a organizacemi osob se speciálními potřebami, jakož i vytvořením partnerství s místní samosprávou, veřejnými institucemi, dalšími nevládními organizacemi a soukromým hospodářským sektorem, by bylo dosaženo lepších výsledků v oblasti ochrany práv a podpory osob se zvláštními potřebami. Vytvořením společné rady sdružení osob se zvláštními potřebami, která by koordinovala činnosti, předávala informace, shromažďovala a distribuovala údaje, by se činnost neaktivních sdružení zlepšila, docházelo by k výměně zkušeností a nápadů. Vytvořením strategického plánu pro rozvoj ochrany práv a podpory osob se zdravotním postižením se zvláštními potřebami by se plánovalo společně a pracovalo na zlepšení postavení a posílení postavení všech osob se zvláštními potřebami. V rámci projektu se plánuje řada školení s cílem dosáhnout posílení pozice všech sdružení osob se speciálními potřebami.

Všechna sdružení osob se specifickými potřebami z území obce Zrenjanin byly určeny jako cílové skupiny. Rovněž jako další cílová skupina byly vybrány všechny ostatní organizace (veřejné, soukromé, nevládní), které mohou ovlivnit a zlepšit postavení osob se specifickými potřebami. V rámci tohoto projektu plánujeme zorganizovat síť sociálních organizací na našem území tak, aby efektivněji řešila problémy osob se zdravotním postižením a sociálně ohrožených osob.

Na realizaci tohoto projektu nejsou potřeba žádné finanční prostředky.

C1 – Zachování přírodního dědictví, recyklace a řemesla – Polsko

Infrastrukturální začlenění v mém sousedství

Revitalizace starých, opuštěných, zničených a zanedbaných budov, oblastí nebo míst získává stále větší popularitu. Obnovovacích aktivit se ujmají nejen veřejné regionální orgány, ale také jednotlivci, kteří takové nemovitosti kupují za pár drobných a věnují úsilí tomu, aby jim vdechli druhý život. Takové iniciativy mají historickou, kulturní a zejména ochranářskou hodnotu. Ačkoli dost často získávají zcela nové určení, jejich historické aspekty zůstávají zachovány. Průzkum, zda existují nějaké budovy, oblasti nebo místa hodná revitalizace nebo již revitalizovaná, by byl ideální aktivitou pro mladé lidi a jejich pedagogy, která by rozšířila jejich znalosti o lokalitě, kde žijí, a mohla by je aktivizovat v místních iniciativách v ochraně dědictví. Výzkumná zpráva v místním měřítku by musela obsahovat podrobné údaje o daných oblastech/budovách spolu s nápady na jejich revitalizaci a konečné potenciální využití. Zpráva by mohla být vytvořena jako online soubor, prezentovaný v přehledné formě a zajímavým způsobem.

Průvodce projektem CANLI, týkající se účasti mládeže na ochraně průmyslového a kulturního dědictví, by mohl sloužit jako inspirace.

Výzkumná zpráva o by obsahovala následující údaje:

- historické/kulturní pozadí
- minulý a současný stav (informace o proběhlé činnosti a současný stav využití místa)
- minulý a současný snímky
- představy o tom, jak by bylo možné dané oblasti

oživit a začlenit do místní infrastruktury

V případě již obnovených oblastí by zpráva by měla obsahovat:

- historické/kulturní pozadí
- minulý a současný stav (účel činnosti uskutečněné v minulosti a současný stav a využití místa)
- minulé a současné snímky
- podrobný přehled současné úlohy místa

Objevování a návštěva obnovených/využívaných prostor by v první řadě umožnilo mládeži vrátit se v čase, pocítit a vidět, jak se žilo v minulosti a uvědomit si důležitost zachování tohoto druhu dědictví.

Cílová skupina: Mladí lidé polského a ukrajinského původu, studenti, dobrovolníci, pracovníci s mládeží, učitelé, mládežnické organizace.

C1 – Bulharsko

Lezení na vnitřní stěně pro dobré zdraví a mládežnické iniciativy

Projekt se snaží bojovat proti nedostatku fyzické aktivity a sedavému způsobu trávení času dětí, dospívajících a mládeže tím, že zajistí prostory s krytou lezeckou stěnou a prostorem pro kulturní a sportovní aktivity mládeže a zábavné aktivity v nevyužívané bývalé průmyslové budově.

Uzavření škol spojené s pandemií Covid 19 a velmi omezeným pohybem mimo domov vedly ke zvýšené fyzické nečinnosti a sedavému chování dětí a mládeže, které znamená řadu rizik pro jejich zdraví a pohodu. Sociální odloučení omezilo jejich osobní komunikaci a společenský život. Jejich snížená úroveň fyzické aktivity vedla k nárůstu času tráveného zejména u obrazovek. To je spojeno s riziky nadváhy, obezity a kardiometabolických komplikací. Lezení na indoorové stěně má příznivý vliv. Lze jej provozovat celoročně, bez ohledu na to, jak extrémní počasí venku panuje. Mezi výhody takového lezení pro děti a dospívající patří:

- udržuje děti aktivní a zdravé;
- rozvíjí koordinaci rukou a očí a tělesné uvědomění;
- zlepšuje schopnost řešit problémy a rozhodovat se;

- posiluje sebedůvěru a sebevědomí;
- zvyšuje koncentraci, soustředění a trpělivost;
- snižuje stres;
- rozvíjí komunikaci a naslouchání dovednosti.

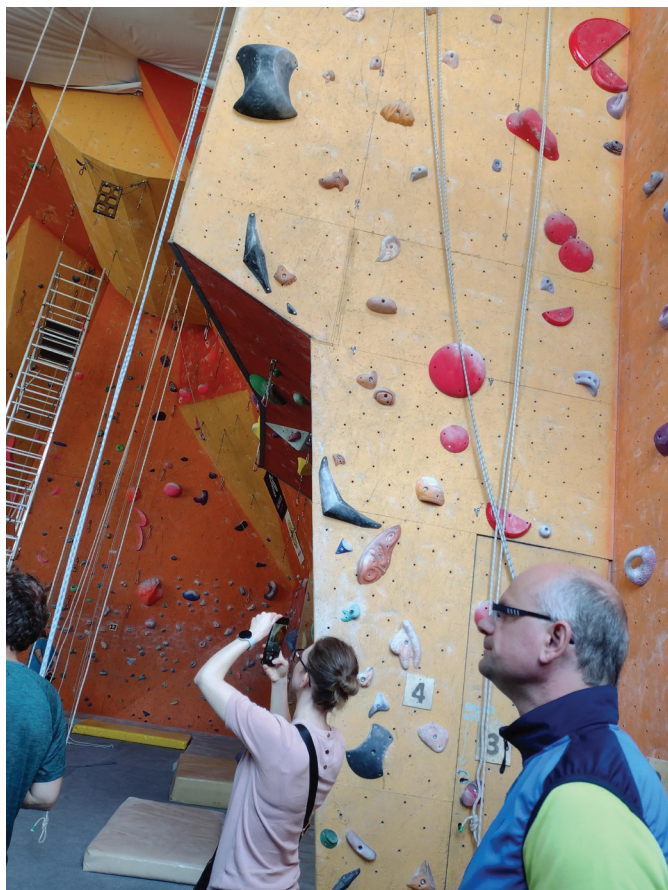
Lezení rozvíjí vestibulární systém, který přijímá informace a posílá je do mozku, který následně vyšle signál, který pomáhá udržet rovnováhu. Lezení rozvíjí pohybovou zdatnost, například obratnost, rychlost, koordinaci a rovnováhu. Pomáhá udržovat soustředění, vyčistit mysl od vnějších starostí a také zmírňuje příznaky některých duševních onemocnění a problémů. Vzhledem k tomu, že lezení na stěně je formou intenzivního cvičení celého těla, může produkovat endorfiny, adrenalin, dopamin a další pozitivní hormony.

Mezi hlavní aktivity projektu budou patřit:

- Pronájem prostor v městském brownfieldu v bulharském Kyustendilu nebo alternativně v areálu Factory for Urban Art v Sofii;
- Zapojení profesionálního instruktora jako konzultanta;
- Zakoupení a instalace lezecké stěny s veškerým potřebným bezpečnostním vybavením a příslušenstvím;
- Najmutí profesionálního instruktora lezení na stěně pro školení a dohled nad mládeží;
- Zorganizování školení pro tým dobrovolníků z řad mládeže nebo pomocného personálu na částečný úvazek, kteří budou pomáhat lezcům, jakož i používat lezeckou techniku, s aplikováním bezpečnostních a ochranných standardů.
- Prozkoumat možnost sdílení času při používání lezecké stěny s dalšími mládežnickými nebo nevládními organizacemi, za účelem sdílení nákladů a organizace společných akcí, jako jsou závody, zdravotní akce pro mládež a další sportovní propagační kampaně, kulturní a zábavné akce;
- Zorganizovat on-line výměnu zkušeností se zástupci Factory Sport Arena v maďarském Miskolci a dalšími spřízněnými národními a mezinárodními organizacemi;
- Uspořádat propagační kampaň pro školy v regionu a on-line, vydat a rozšířit propagační brožuru a vytvořit propagační kampaň pro školy v regionu. Facebookový profil s novinkami o zařízeních a akcích.

Cílové skupiny:

- děti, mládež a mladí lidé, včetně takových ze zranitelných skupin a romské menšiny;
- místní obyvatelé;



- návštěvníci města a regionu.

Očekávané výsledky: Projekt vdechne nový život v současnosti nevyužívanému objektu průmyslového dědictví. Pro cílové skupiny budou vytvořeny příležitosti k tomu, aby využívali zdravotní výhody, jako je zmírnění stresu, kontrola úzkosti a deprese, udržování zdravé váhy a snížení pravděpodobnosti onemocnění. Mladí budou udržováni aktivní a zapojení do smysluplné činnosti v rámci kulturních a sportovních aktivit pro mládež. Projekt je pomůžou udržet zaměstnané a zbavit je drog a nezdravých návyků, které vznikají z nečinnosti. Spolupráce mezi místními mládežnickými organizacemi a nevládními organizacemi se zlepší. Budou vytvořena pracovní místa na částečný úvazek pro mladé lidi.

Odhadovaný celkový rozpočet: 9 000 EUR



C1 - Česká republika

“Bud’ aktivní, bud’ zodpovědný”

Úvod:

Mnoho lidí žije ve svých bublinách a stereotypch, a přestože mají povědomí o mnoha aktuálních tématech, ve skutečnosti dobře neznají ani své blízké okolí a komunity. Lidé mají tendenci být velmi nezávislí, žít si svůj vlastní život. Necítí potřebu být propojeni se svým regionem, kořeny nebo jinými lidmi. Je však mnohokrát prokázáno, že ‘spojení’ je klíčovou složkou štěstí. Spojení s rodinou, přáteli, komunitou, pocit sounáležitosti, sdílení něčeho, spojení s předky, kulturou, historií a tradicemi regionu; spojení s životním prostředím, přírodou, rostlinami a zvířaty, která žijí kolem. Být “propojený” znamená, že vám na něčem záleží a přirozeně přebíráte zodpovědnost za zlepšování věci kolem sebe, za pomoc druhým a pomoc naší planetě. Najít a vytvořit tato pouta je snazší, pokud znáte své okolí a pokud se aktivně a prakticky podílíte něčem smysluplném, co vás přesahuje.



Naše životní prostředí se skládá ze tří hlavních částí - příroda, ostatní lidé a kultura. Všechny tyto složky dohromady tvoří jedinečnost regionu, ve kterém žijeme. Tímto projektem bychom chtěli představit některá nová a zapomenutá místa ze tří kategorií (životní prostředí, kulturní dědictví, společenské aktivity) místním obyvatelům. Ukázat, že vše má svůj význam, krásu a důležitost a mělo by být chráněno a oceňováno. Rádi bychom toho dosáhli jednoduchým, interaktivním a zábavným způsobem, prostřednictvím vytvoření mapy se všemi místy a doporučenými tematickými trasami a brožury s fakty i příběhy o jednotlivých místech a návodem, co kde dělat.

Všechna místa budou označena malými dřevěnými cedulkami a vše bude k dispozici také online pomocí QR kódů.

Cíl: Zvýšit povědomí a odpovědnost místních lidí k místu, kde žijí.

Cílová skupina: mladí lidé, rodiny, školy, odborníci, zainteresovaná veřejnost.

Doba trvání: 36 měsíců

Témata: životní prostředí, kulturní dědictví, sociální aktivity

Aktivity:

Identifikace zajímavých míst - 5 různých míst pro každé téma (5 ekologicky zajímavých / zranitelných míst, 5 míst významných kulturních památek, 5 míst se sociálními aktivitami / problémy).

Příprava schématu interakce pro každé z nich podle následujícího vzoru:

1. Životní prostředí:



Odpovězte na konkrétní otázku týkající se místa, nakreslete / vyfotografujte nějakou rostlinu nebo živočicha, udělejte něco užitečného (posbírejte odpadky, odstraňte invazivní rostliny, vysaďte nějaký místní druh, postavte úkryt pro zvířata atd.)

2. Kulturní dědictví:

Odpovězte na konkrétní otázku týkající se místa, proveďte nějaký výzkum o historii a tradicích, vztahující se k danému místu, vymyslete nějaké aktivity / řešení (ochrana památky, akce, propagace atd.)

3. Společenské aktivity:

Zapojte se jako dobrovolník, vymyslete nové aktivity a vyzkoušejte je, komunikujte s klienty (rozhovor, čtení knihy atd.).

Vytvoření mapy, brožury s úkoly a online aplikace s místy

Naplánování kampaně - dny otevřených dveří, exkurze, semináře, procházky, besedy s odborníky a místními obyvateli, akce.

Zapojení cílových skupin - prostřednictvím místních škol nebo neformálního vzdělávání

Jeden kontaktní učitel v každé škole - každá škola bude mít 3 ambasadory (životní prostředí, kulturní dědictví, společenské aktivity), kteří budou aktivizovat žáky, přátele, rodiny.

Spolupráce s odborníkem na daná témata, odborníci budou pravidelně školit a mentorovat ambasadory.

Každoroční soutěž mezi třemi tématy (životní



prostředí, kulturní dědictví, sociální aktivity):

- kolik lidí je navštívilo,
- kolik bylo pořízeno fotografií,
- kolik práce bylo vykonáno.

Výstupy:

Papírová mapa - výkres - oblasti se všemi zajímavými místy, GPS kódy a qr kódy, které zobrazují informace o každém místě a úkoly, které by se tam měly vykonat.

Brožura s vyznačenými zajímavými místy s informacemi, podrobnostmi a příběhy o nich a úkoly, které by se měly na každém místě vykonat.

Malé dřevěné cedulky pro každé místo s úkoly, které by se tam měly splnit.

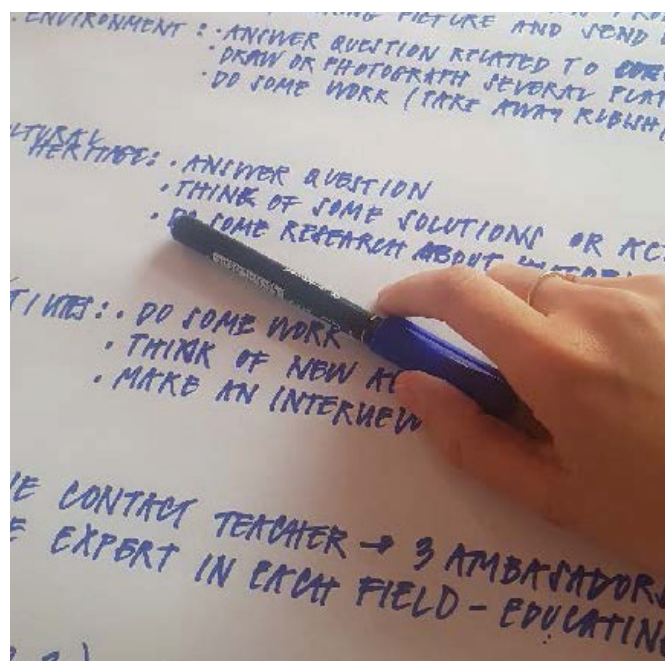
Interaktivní online aplikace kombinující mapu a brožury.

Rozpočet:

Mzdy projektového týmu, management	18 000 EUR
Platy odborníků, učitelů, ambasadorů	9 000 EUR
Logo, PR, grafika, média	EUR 7 600
Mapa, brožura, aplikace, cedulky	EUR 10 000
Pravidelná údržba míst	EUR 3 600
Kampaň	EUR 6 000
Celkem	EUR 54 200

Výsledky:

Vzdělání a motivování lidí, kteří nejsou lhostejní ke svému životnímu prostředí. Vylepšení významu regionu. Dobrovolnictví.



CANLI

Karpatská síť světla

Проект

No: 2019-3-CZ01-KA205-076921

Financováno Evropskou unií. Názory vyjádřené jsou názory autora a neodráží nutně oficiální stanovisko Evropské unie či Evroské výkonné agentury pro vzdělávání a kulturu (EACEA). Evropská unie ani EACEA za vyjádřené názory nenesou odpovědnost.



**Spolufinancováno
Evropskou unií**