



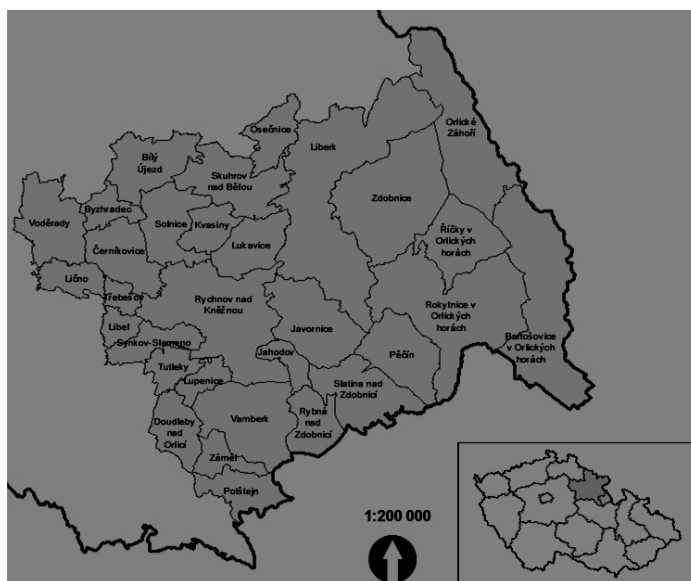
Strategie komunitně vedeného místního rozvoje MAS Sdružení SPLAV na období 2021–2027

Příloha č. 1 -

ANALYTICKÁ ČÁST

Květen 2021

Verze 1



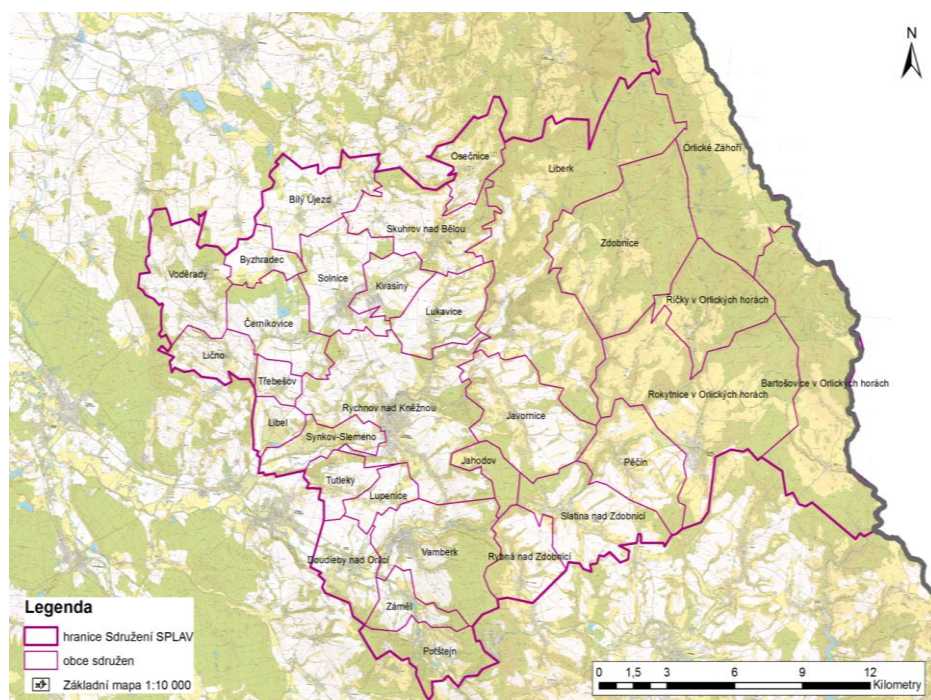
OBSAH

SOCIO-EKONOMICKÁ ANALÝZA ÚZEMÍ	3
1. ÚVOD	3
2. OBYVATELSTVO	5
3. TECHNICKÁ INFRASTRUKTURA	10
4. DOPRAVA	11
5. VYBAVENOST OBCÍ A SLUŽBY	13
6. BYDLENÍ	15
7. ŽIVOTNÍ PROSTŘEDÍ	16
8. ŽIVOT V OBCÍCH	19
9. PODNIKÁNÍ, VÝROBA, ZAMĚSTNANOST	19
10. BEZPEČNOST	22
11. CESTOVNÍ RUCH	22
12. ZEMĚDĚLSTVÍ	25
13. SPECIFICKÉ OBLASTI NA ÚZEMÍ MAS	27
14. ANALÝZA CHKO ORLICKÉ HORY	27

součástí MAS Sdružení SPLAV dvě obce ze sousedního SO ORP Kostelec nad Orlicí (Doudleby nad Orlicí a Tutleky).¹⁾

Jak vyplývá z úvodních odstavců, reliéf území MAS je poměrně členitý, zejména pak jeho horská část. Na druhé straně podhorská část ležící na západě a jihozápadě MAS má terén jen velmi mírně zvlnitý. Odlišnosti mezi těmito dvěma částmi MAS se netýkají jen přírodních podmínek, ale i osídlení, příp. dalších charakteristik. Proto jsou zpracovány některé ukazatele zvláště za obce, ležící v Orlických horách (horská oblast) a ostatní obce, ležící mimo toto pohoří (podhorská oblast). Rozmístění obcí a vymezení dle oblastí ukazuje přiložená mapa (kartogram). Celková rozloha MAS je 481 km² (téměř polovina rozlohy okresu Rychnov n/K), obě části MAS (horská i podhorská) jsou přibližně stejně rozsáhlé. Přitom však počet obyvatel obou částí je značně odlišný. Zatímco v podhorské části žilo k 1. 1. 2020 celkem 30 813 obyvatel, na území horské části MAS bydlelo pouze 5 099 obyvatel. Rozdíly v počtu obyvatel mezi horskou a podhorskou částí se navíc zvyšují. Na území horské části se nachází jediné město – Rokytnice v Orlických horách, ostatní města i obce nad 1000 obyvatel jsou již v podhorské části.

mapa: mapa obcí



Hustota zalidnění v území MAS činí přibližně 75 obyvatel na 1 km² a je výrazně podprůměrná, jak při srovnání Královéhradeckého kraje, tak zejména České republiky, kde je téměř dvojnásobná. Velmi nízká hustota je především v horské části MAS, kde se pohybuje jen kolem 21 obyvk/km² (z toho v několika horských obcích je hustota zalidnění nižší než 10 obyvatel na 1 km²). Podhorská oblast má hustotu mnohem vyšší, a to 131 obyvatel/km².

Podle evropských kritérií (definice Eurostatu i OECD) se za venkovskou oblast považuje území, v němž hustota zalidnění nepřesáhne hodnotu 150 obyvk./km². Z hlediska tohoto ukazatele se tak MAS Sdružení SPLAV jeví jako

¹⁾Některá data jsou k dispozici pouze za správní obvody. Vzhledem k tomu, že se území v podstatě kryje se SO ORP Rychnov nad Kněžnou, jsou v těchto případech použita data správních obvodů jako hodnoty za celé území MAS Sdružení SPLAV. Vždy je to v textu, příp. v tabulce uvedeno.

jednoznačně venkovské území. Na úrovni obcí pak hodnotu 150 obyvatel na km² překračuje pouze pět obcí (města Rychnov n/K, Vamberk a Solnice a další dvě obce Kvasiny a Doudleby n/O).

Nízká hustota zalidnění, zejména pak při hranicích s Polskem, je z velké části ovlivněna konfigurací terénu. Většina obcí leží na území Orlických hor nebo podhůří. To dokládá i průměrná nadmořská výška jedné obce (měřeno v centrální zastavěné části obce, která je obvykle nižší než okolní části) v rámci řešeného území. Činí více než 400 m.n.m. (v rámci kraje je průměr 339 m.n.m.), ale v obcích při hranicích s Polskem přesahuje 600 m.n.m.

Dalším faktorem nižší zalidněnosti území je periferní poloha v rámci České republiky (území při hranicích s Polskem). Po vstupu Česka i Polska do EU a Schengenského prostoru se sice faktor polohy v příhraničí částečně marginalizoval, nicméně úplné odstranění této bariéry je dlouhodobou otázkou.

V území MAS Sdružení SPLAV převažují zejména malé obce a obce střední velikosti. Pouze jediné město (Rychnov n/K) má více než 10 tis. obyvatel, tři zbývající města (Vamberk, Rokytnice v Orlických horách a Solnice) mají 2-5 tis. obyvatel a ještě další čtyři obce (Doudleby nad Orlicí, Javornice, Kvasiny a Skuhrov nad Bělou) mají mezi 1-2 tis. obyvateli. Všechny ostatní obce mají méně obyvatel, z toho Říčky v Orlických horách a Jahodov méně než 100 obyvatel. Převahu malých obcí dokládá např. skutečnost, že zatímco v České republice žije v obcích do 1 000 obyvatel jen cca 17 % obyvatelstva, v MAS Sdružení SPLAV je jejich podíl téměř dvojnásobný (30 %)

Celé území MAS je zahrnuto do Euroregionu Glacensis, což je nadnárodní sdružení měst a obcí a dalších právnických osob na území Královéhradeckého, Pardubického a části Olomouckého kraje (na české straně) a přilehlé části polského území. Sídlem sdružení na české straně je Rychnov nad Kněžnou. Cílem sdružení je podpora rozvoje území a spolupráce v oblasti územního plánování, hospodářství, ochrany životního prostředí, infrastruktury, cestovního ruchu, školství, kultury a sociální oblasti.

Většina obcí v území MAS je součástí Dobrovolného svazku obcí Rychnovsko. Na území MAS dále působí několik menších svazků obcí.

2. OBYVATELSTVO – VÝVOJ, VĚKOVÁ STRUKTURA, VZDĚLANOST A DALŠÍ CHARAKTERISTIKY

Dlouhodobý vývoj obyvatelstva v území je poměrně příznivý a odpovídá celostátní tendenci růstu počtu obyvatel. Během posledních 50 let (od r. 1961) se počet obyvatel v MAS zvýšil o téměř 8 %. Růst počtu obyvatel v území se však zastavil již na přelomu tisíciletí a mezi roky 2001-2011 počet obyvatel v území pak už ubývá. Již delší dobu dochází k nepříznivému demografickému vývoji zejména v horské části MAS, kde obyvatelstva z různých příčin ubývá již mnoho desetiletí. Ani většina podhorské části MAS však nezaznamenávala příznivý vývoj, protože na celkovém růstu počtu obyvatel se téměř výhradně podílelo okresní město Rychnov n/K. Pokud bychom toto město nebrali v úvahu, i v této části by docházelo spíše k poklesu počtu obyvatel.

tabulka: dlouhodobý vývoj obyvatelstva v letech 1961 – 2011

území	vývoj počtu obyvatelstva podle SLDB						index vývoje obyv.
	1961	1970	1980	1991	2001	2011	2011/ 1961
podhorská část MAS	27 312	27 669	29 803	30 222	30 405	30 405	113,8
horská část MAS	5 793	5 415	5 111	5 014	5 441	5 306	91,6
MAS celkem	33 105	33 084	34 914	35 236	35 846	35 711	107,9
okres Rychnov n/Kněž.	77 122	76 751	79 491	78 144	78 294	79 251	102,8
Královéhradecký kraj	540 838	540 337	561 385	552 809	550 724	555 683	102,7
Česká republika	9 571 531	9 807 697	10 291 927	10 302 215	10 230 060	10 562 214	110,4

Pramen: ČSÚ

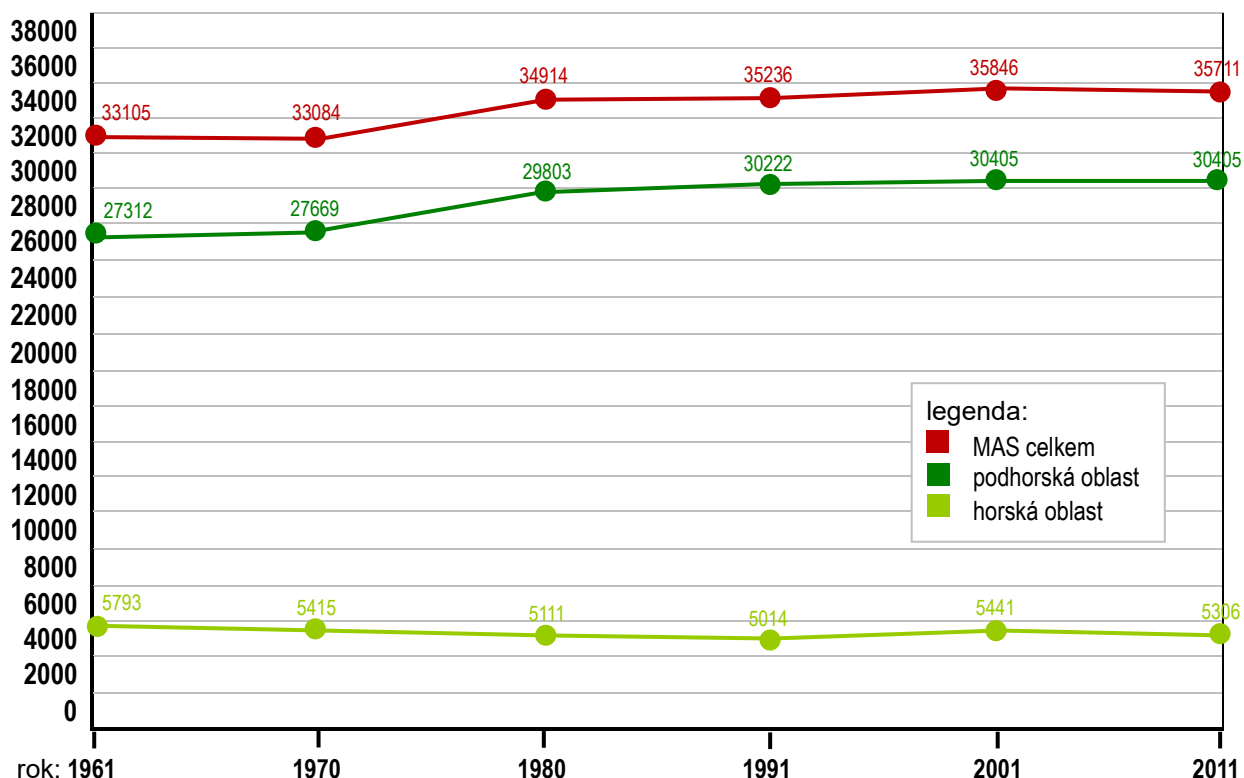
Po roce 2000 dochází ve vývoji počtu obyvatel v řešeném území ve srovnání s obdobím 2. poloviny 20. století ke změnám, a to hned v několika rovinách:

- Z hlediska populačního vývoje MAS jako celku se dosavadní přírůstek počtu obyvatel mění v jeho úbytek.
- Zásadnější je pak změna demografického vývoje v rámci velikostních skupin obcí. Pokles počtu obyvatel zaznamenávají tři ze čtyř měst a zároveň největších obcí MAS (Rychnov nad Kněžnou, Vamberk a Rokytnice v Orlických horách), přičemž dříve byly všechny tyto obce populačně růstové. Na druhé straně většina menších obcí, dříve demograficky úbytkových, populačně přibývá. Největší absolutní nárůst počtu obyvatel zaznamenávají Kvasiny, relativně pak obě nejmenší obce v území (Říčky v Orlických horách a Jahodov).

Na celkový pokles počtu obyvatelstva v území má vliv především migrace. Území MAS Sdružení SPLAV je především v posledních letech výrazně migračně ztrátové. Zatímco v rámci Královéhradeckého kraje, ale i okresu Rychnov nad Kněžnou převažují přistěhovalí nad vystěhovalými, v řešeném území je tomu naopak. Na zápornou migrační bilanci má vliv především podhorská část MAS, kde dlouhodobě obyvatelstvo ubývá.

Na území MAS se stále zřetelněji projevují změny ve věkové struktuře obyvatelstva. Je patrný trend stárnutí populace, soustavně klesá podíl dětské složky a naopak zvyšuje se zastoupení seniorské části populace. Počátkem roku 2020 již žilo v území 7 174 obyvatel starších 65 let. Již osmým rokem počet seniorů ve věku 65 a více let převyšuje počet dětí do 15 let. Procentuální podíl seniorů dosáhl hodnoty 20,0 %. V rámci Královéhradeckého kraje i České republiky je podíl seniorů ještě výraznější, v kraji dokonce dosáhl hodnoty 21,6 %.

graf: vývoj počtu obyvatel v území



Nejčetněji je v území MAS zastoupena produktivní složka populace. Přibližně dvě třetiny občanů byly ve věku 15-64 let, což odpovídá i zastoupení těchto obyvatel v rámci vyšších celků, kam sledovaný region náleží.

V rámci porovnání obou částí MAS – co se týká věkového složení – převažuje starší obyvatelstvo spíše v podhorské části území. Relativně nejvíce dětí do 15 let se vyskytuje v Třebešově a Jahodově, nejméně pak v Bartošovicích a Libli). Výraznější rozdíly mezi jednotlivými obcemi ukazuje zastoupení seniorů. Tato složka populace je zatím nejméně zastoupena v Orlických horách (Říčky, Liberk), na druhé straně v Záměli a sousedním

Potštejně se jejich zastoupení blíží čtvrtině tamní populace. Hned za nimi pak následují další obce blízkého okolí (Doudleby, Vamberk).

tabulka: věková struktura obyvatelstva k 1. 1. 2020

území	počet obyvatel 1. 1. 2020	v tom absolutně			v %		
		0-14 let	15-64 let	65+ let	0-14 let	15-64 let	65+ let
podhorská část MAS	30 813	4 810	19 742	6 261	15,6	64,1	20,3
horská část MAS	5 099	812	3 374	913	15,9	66,2	17,9
řešené území celkem	35 912	5 622	23 116	7 174	15,7	64,4	20,0
okres Rychnov n/Kněžnou	79 383	12 621	50 365	16 397	15,9	63,4	20,7
Královéhradecký kraj	551 647	86 013	346 227	119 407	15,6	62,8	21,6
Česká republika	10 693 939	1 710 202	6 852 107	2 131 630	16,0	64,1	19,9

Pramen: ČSÚ

Následující demografické údaje jsou hodnoceny na základě dat SLDB 2011. Od té doby sice uplynulo již téměř 10 let, nicméně aktuální data budou k dispozici až po dalším sčítání v r. 2021. Navíc lze předpokládat, že trend naznačený při srovnání sčítání 2001 a 2011, který u některých dat zveřejňujeme, zůstane zachován, stejně tak i rozdíly mezi územím MAS a vyššími územními celky. Proto ponecháváme i většinu údajů ze SCLLD 2014-2020 v původní podobě.

Pro území je typická poněkud nižší sídelní stabilita, jelikož jen necelých 47 % obyvatelstva se narodilo v obci současného trvalého bydliště. V rámci kraje i České republiky přibližně polovina obyvatelstva žije ve stejné obci, kde se narodila. Malá stabilita území je typická zejména pro pohraniční horské obce, v Říčkách v Orlických horách nebo ve Zdobnici se více než 2/3 tamních obyvatel během života do obce přistěhovali, v Bartošovicích je to dokonce více než tři čtvrtiny obyvatel. Od posledního sčítání je patrný všeobecný trend poklesu počtu obyvatel, kteří se narodili v obci současného bydliště. Celkově je přirozeně nižší sídelní stabilita v horské části MAS.

hodnocení: Území MAS je populačně stabilní, avšak s výrazným nárůstem podílu obyvatel ve vyšších věkových skupinách v posledních letech.

- + stabilní vývoj počtu obyvatel bez výraznějších výkyvů;
- úbytek obyvatel migrací;

vývojové trendy: stárnutí obyvatel, migrační odliv

prioritní oblast: B. Občané

cíle: Sociální vazby v rodinných i obecních komunitách jsou trvalé a funkční, obce jsou zodpovědné za své občany a občané zodpovídají za prosperitu své obce.

opatření: průřezové opatření, tj. částečně řeší všechny aktivity priority B (Občané)

Z hlediska vzdělanosti je na tom poněkud lépe podhorská část MAS, kde podíl obyvatel se středoškolským vzděláním přesahuje celostátní i ostatní průměry a podíl vysokoškoláků se těmto průměrům blíží. Je to opět způsobeno okresním městem, které má vyšší podíl vzdělanějších obyvatel než ostatní obce. V horské části je pak podíl obyvatel se středoškolským vzděláním a zejména pak vysokoškolským vzděláním výrazně podprůměrný. Nejméně příznivé hodnoty mají především malé obce v území (výjimkou je obec Jahodov poblíž Rychnova n/K, kde v době posledního sčítání bydlela více než pětina vysokoškolsky vzdělaného obyvatelstva). Celkově se vzdělanost obyvatelstva mezi sčítáními 2001 a 2011 se ve většině obcí zvýšila (měřeno podílem středoškolsky i vysokoškolsky vzdělaného obyvatelstva), byť nadále zůstává mírně podprůměrná.

tabulka: sociální charakteristiky obyvatelstva dle SLDB 2011

území	počet obyvatel 2011	z toho rodáci (v %)	vzdělanost obyv. ve věku 15+ (v %)		rodinný stav obyvatelstva (v %)		
			SŠ	VŠ	svobodní	ženatí/ vdané	rozvedení
podhorská část MAS	30 405	47,2	33,3	9,4	39,5	44,8	9,6
horská část MAS	5 441	44,6	25,7	6,7	43,0	39,1	10,3
řešené území celkem	35 711	46,7	32,2	9,0	40,2	43,0	9,7
okres Rychnov n/Kněž.	79 251	46,6	32,2	9,2	39,7	43,4	9,4
Královéhradecký kraj	555 683	47,5	31,6	10,4	39,1	43,0	10,4
Česká republika	10 436 560	49,3	33,2	10,5	40,0	42,3	10,3

Pramen: ČSÚ

V území se rovněž v souladu s celostátními tendencemi mění skladba obyvatelstva z hlediska rodinného stavu. Výrazně klesá zastoupení ženatých mužů a vdaných žen, všechny ostatní kategorie naopak zvyšují svoji váhu. U mužů byli nejčetněji zastoupeni svobodní (45%), o něco méně pak ženatí, rozvedených byla přibližně desetina. U žen dosud mírně převažovaly vdané nad svobodnými, více než desetinu obyvatel pak tvořily rozvedené, ale i ovdovělé ženy.

hodnocení: Území má relativně nižší míru vzdělanosti, zejména v menších obcích. Rovněž se snižuje podíl úplných rodin.

+ nárůst podílu vzdělaného obyvatelstva

- i přes výše uvedené nižší míra vzdělanosti v území

vývojové trendy: nárůst podílu vzdělanějšího obyvatelstva, růst počtu neúplných rodin a domácností jednotlivců

prioritní oblast: B. Občané

cíle: Celoživotní vzdělávání je zajištěno rozmanitými a dostupnými vzdělávacími programy a institucemi.

Sociální vazby v rodinných i obecních komunitách jsou trvalé a funkční, obce jsou zodpovědné za své občany a občané zodpovídají za prosperitu své obce.

opatření: B1 Podnětná výchova a vzdělávání

Podíl věřících obyvatel se na území ČR již od konce 2. světové války neustále snižuje a stejně je tomu i na území MAS Sdružení SPLAV. Při posledním sčítání 2011 uvedlo pouze 11,6 % obyvatel SO ORP Rychnov n/K, že se hlásí k nějaké církvi, ostatní část populace je bez vyznání, příp. na otázku týkající se vyznání neodpověděla.

Podobně dlouhodobě ubývá obyvatel jiné národnosti než české. Více než 70 % obyvatelstva v území uvedlo českou národnost (téměř čtvrtina obyvatelstva se k otázce národnosti nevyjádřila), Žádná další národnost nezaznamenala ani 1 % případů, pouze slovenská se jí blížila. Otázka na národnost však byla výrazně subjektivní a bylo ponecháno na každém občanovi, jakou národnost uvede. Např. k romské národnosti se v celém SO ORP Rychnov přihlásil jediný občan. V případě vývoje národnosti obyvatel v letech 2011-2020 pravděpodobně nebude pokračovat trend vzestupu podílu obyvatel české národnosti. Nicméně tato otázka již patrně nebude v rámci SLDB vůbec zjišťována, takže nebudou existovat spolehlivá data.

Sčítání poprvé evidovalo i osoby bez bydliště. Ve správním obvodu Rychnov n/K bylo sečteno 19 bezdomovců, což je podprůměrný údaj mezi ostatními regiony (např. v celém Královéhradeckém kraji jich bylo sečteno 467).

Míra nezaměstnanosti v území se dlouhodobě pohybuje v pásmu pod celostátními i celokrajskými průměry a v posledních letech se spíše udržuje na konstantní úrovni. V době SLDB 2011 bylo ve sledovaném území evidováno 1 270 nezaměstnaných, což značí 7,1 % ekonomicky aktivního obyvatelstva. Při porovnání všech SO ORP v Královéhradeckém kraji měl správní obvod Rychnov n/K vůbec nejnižší míru nezaměstnanosti. Nízká nezaměstnanost je do velké míry ovlivněna pobočkou závodu ŠKODA AUTO, a.s., v Kvasinách.

Nezaměstnanost nadále klesala i v následujících letech. Počátkem roku 2017 dosahovala míra nezaměstnanosti v Česku hodnoty 5,2 %, v Královéhradeckém kraji 3,8 % a na území MAS Sdružení SPLAV pouze 1,8 %. Pokles pokračoval i poté, k 1.1.2020 činila míra nezaměstnanosti v ČR 2,9 %, v Královéhradeckém kraji 2,4 % a ve správním obvodě ORP Rychnov n/K pouze 1,5 %. Míra nezaměstnanosti v okrese Rychnov nad Kněžnou je dlouhodobě nejnižší v celé republice.

Nízká nezaměstnanost je charakteristická pro celé území MAS. V žádné obci nebyla počátkem r. 2020 míra nezaměstnanosti vyšší než 3 %, naopak v mnoha obcích území evidovali jen 1 nebo 2 nezaměstnané. Proti předchozím letům poklesla míra nezaměstnanosti především v horské části MAS, kde je dnes dokonce nižší než v podhorské části (přestože obec Kvasiny a její průmyslová zóna je součástí podhorského regionu).

V území MAS je navíc velmi nízký podíl dlouhodobě nezaměstnaných. Uchazečů, kteří byli v evidenci déle než 2 roky, bylo v lednu 2020 jen 8, což činilo pouhých 2 % z nezaměstnaných (v ČR bylo v dlouhodobé evidenci 14 % nezaměstnaných). Částečným problémem je pouze situace některých skupin obyvatelstva, které jen obtížně hledají a nacházejí své uplatnění. Mezi tyto skupiny patří především osoby nad 50 let věku, uchazeči se zdravotním postižením a osoby s nejvyšším základním vzděláním.

tabulka: ekonomické charakteristiky obyvatelstva podle SLDB 2011

území	ekonomicky aktivní obyvatelstvo 2011	nezaměstnaní		podíl zaměstnaných v %	
		absolutně	v %	zemědělství+ lesnictví	průmysl + stavebnictví
SO ORP Rychnov n/K	16 198	1 117	6,9	4,5	41,3
okres Rychnov n/Kněž.	37 075	2 732	7,4	4,7	39,5
Královéhradecký kraj	260 819	21 833	8,4	3,5	35,2
Česká republika	5 080 573	499 859	9,8	2,7	32,2

Pramen: ČSÚ

Ze zaměstnaných nejvíce obyvatel pracovalo v roce 2011 v průmyslu (36 %, zatímco v ČR jen čtvrtina všech zaměstnaných). V zemědělství pracovalo 4,5 % zaměstnaného obyvatelstva. Obě tato odvětví trvale nabízejí volná pracovní místa, absolventů škol potřebného zaměření je však v regionu nedostatek. I přes výraznější nárůst proti předchozímu období dosud vykazují relativně nižší podíl zaměstnanosti (ve srovnání s údaji za celou ČR) pracovníci ve službách a dalších odvětvích.

Jelikož v území převažují malé obce, velký význam má i dojíždka ekonomicky aktivních obyvatel za prací a žáků a studentů do škol. Podle dat SLDB 2001 musela téměř polovina ekonomicky aktivních obyvatel za prací dojíždět mimo obec svého trvalého bydliště. Ve srovnání s ČR se jedná o nadprůměrný podíl, což ale odpovídá velikostní struktuře obcí ve sledovaném území (v menších obcích se častěji dojíždí za prací). Pouze v okresním městě se jedná přibližně o třetinu obyvatel, v naprosté většině ostatních obcí se jedná o více než polovinu obyvatel, v některých obcích dokonce více než tři čtvrtiny obyvatelstva, které musejí dojíždět do zaměstnání mimo obec svého trvalého bydliště.

Vzhledem k často nedostatečné dopravní obslužnosti sídel, ležících v periferních územích při hranicích je tak nutné používání automobilu k cestě do zaměstnání. Je pochopitelné, že čím dál větší počet obyvatel pak bude zvažovat, zda bude za takových podmínek (finanční náklady na dojíždění) jezdit do zaměstnání.

hodnocení: Území MAS má zásluhou automobilového závodu velmi nízkou míru nezaměstnanosti, především pak v podhorské části. Velká část obyvatel však musí dojíždět za prací mimo obec svého bydliště.

+ nízká míra nezaměstnanosti

- vyšší dojížděkovost za prací, nižší podíl zaměstnaných ve službách a příbuzných odvětvích
 - nízká míra samostatných podnikatelských aktivit občanů
 - nesoulad mezi nabídkou vzdělání a poptávkou zaměstnavatelů

vývojové trendy: dosud jen mírné kolísání míry nezaměstnanosti, postupný růst podílu zaměstnaných ve službách, zvyšující se rozpor mezi vzděláním a trhem práce

prioritní oblast: B. Občané; C. Hospodaření

cíle: Dostatečná nabídka základních služeb a různorodých pracovních míst s alternativními úvazky stabilizuje obyvatelstvo regionu.

opatření: průřezové opatření, tj. částečně řeší některá opatření priority B (občané) i C (hospodaření)

3. TECHNICKÁ INFRASTRUKTURA

Vybavenost obcí prvky technické infrastruktury (vodovody, kanalizace, plyn, elektřina) se stále zlepšuje, i když stále nejsou všechny obce a především jejich části napojeny na veškeré inženýrské sítě.

V roce 2011 měli obyvatelé 29 obcí z 31 v MAS možnost napojení na veřejný vodovod, pouze obce Zdobnice a Lupenice veřejný vodovod neměly. Stejná situace v obou obcích byla podle sdělení starostů i v roce 2020. V některých obcích však není vodovod rozveden po celém území obce. Týká se to některých okrajových částí např. ve Skuhrově nad Bělou, ale i v dalších obcích, v Bartošovicích v Orlických horách jsou napojena jen dvě katastrální území a např. v Rybné nad Zdobnicí je vodovod přibližně ve 2/3 obce.

Vybudovanou kanalizační sítí vč. čističky odpadních vod (ČOV) má přibližně polovina obcí, méně jsou kanalizační přirozeně vybaveny menší obce. Z větších obcí dosud chybí kanalizační sítí vč. ČOV v Doudlebách nad Orlicí, nyní se však již staví. V několika dalších obcích nebo jejich částech funguje alespoň dešťová kanalizace. Vůbec žádnou společnou kanalizaci nemají v Synkově-Slemeně, ve Zdobnici, v Tutlekách, Lupenici a pak rovněž v některých částech dalších obcí v MAS, příp. jejich katastrálních územích (Bartošovice, Liberk, Lukavice, Slatina nad Zdobnicí nebo Pěčín).

Na dostatečné úrovni je vybavena podhorská část MAS z hlediska úrovně plynofikace, zatímco horské oblasti (vč. jediného města Rokytnice v Orlických horách) nejsou napojeny na plyn. Celkově je tak na plyn napojeno 16 obcí MAS, všechny se nacházejí v podhorské části MAS. Horská část MAS není vůbec plynofikována, naopak z obcí v podhorské části MAS není na plyn napojeno jen pět obcí (Bílý Újezd, Byzhradec, Jahodov, Javornice a Synkov-Slemeno).

Dálkové rozvody zásobují region elektrickou energií. Určitým problémem je vzrůstající podíl technicky zastaralých rozvodů nízkého napětí.

Pokrytí mobilním signálem je vcelku dostatečné. Všichni tři hlavní operátoři pokrývají většinu území regionu. Slabší pokrytí je v některých místech v Orlických horách, jak na hřebenech (hlavně O2), tak i údolích, např. na území Liberka nebo Osečnice. Relativně největší část bez pokrytí signálu v území pak má Vodafone.

Telekomunikační síť je již v plné míře digitalizovaná. V současné době dochází k přechodu na nové digitální vysílání (DVB-T2). To by mělo být definitivně ukončeno ve 2. polovině r. 2020. Území je pokryto všemi sítěmi digitálního vysílání, bez pokrytí je pouze malá část (údolí v Orlických horách).

Na území se nachází i několik alternativních energetických zdrojů. Jedná se zejména o solární panely, které jsou v oblasti mezi Rychnovem a Solnicí podél komunikace I/14. Dále je v území malá vodní elektrárna v Doudlebách nad Orlicí. Žádná větrná elektrárna se v MAS nenachází, i když byly úvahy o jejím zřízení např. na území obce Liberk. Není zde zatím ani příliš rozšířena výstavba nízkoenergetických (pasivních) domů, současné domy mají často relativně vysokou energetickou náročnost.

Celkové vybavení prvky technické infrastruktury je tedy v regionu na odpovídající úrovni, navíc stále dochází k jeho zlepšování, ať už kvantitativnímu (rozšiřování sítí v území) nebo kvalitativnímu (modernizace stávajících rozvodů). Pouze vybavenost plynem je nižší především z důvodu členitosti terénu, nicméně je otázka, zda v současné době trvá poptávka po této komoditě. Velká část obyvatel totiž ani napojení na plyn nepožaduje.

Z územního hlediska je situace poněkud složitější především v horské části MAS, která je podstatně méně vybavena prvky technické infrastruktury. Obec Zdobnice dokonce není napojena na žádnou z inženýrských sítí, v některých dalších horských obcích pak nejsou napojena některá katastrální území.

hodnocení: Vybavenost technickou infrastrukturou v podhorské části MAS odpovídá potřebám území, v horské části je situace složitější.

+ dobrá vybavenost ve většině obcí MAS

- absence některých sítí v méně přístupných sídlech regionu

vývojové trendy: postupný nárůst podílu obcí i obyvatel, které mají přístup k inženýrským sítím
prioritní oblast: A. Prostředí

cíle: Modernizovaná technická a dopravní infrastruktura a moderní ekologické technologie nepoškozují životní prostředí sídel a krajiny.

opatření: A4. Hospodárná technická infrastruktura

4. DOPRAVA

Dopravní dostupnost území není příliš dobrá. Na území MAS se nenachází žádná dálnice ani rychlostní silnice. K nejbližší dálnici (současné ukončení dálnice D11 nedaleko Hradce Králové) je to ze západního okraje území Sdružení SPLAV kolem 40 km, východ území má ještě podstatně větší vzdálenost. Cca 15-20 km jižně od hranic MAS je veden rychlostní železniční koridor Praha – Pardubice – Olomouc/Brno.

Rovněž z hlediska dopravní dostupnosti je situace výrazně rozdílná, pokud se týká srovnání obou částí MAS. Zatímco v podhorské části území je dostupnost přeci jen výrazně větší (ale zase s podstatně vyšším provozem a komunikace jsou často přetížené), horská oblast Orlických hor je dostupná mnohem hůře.

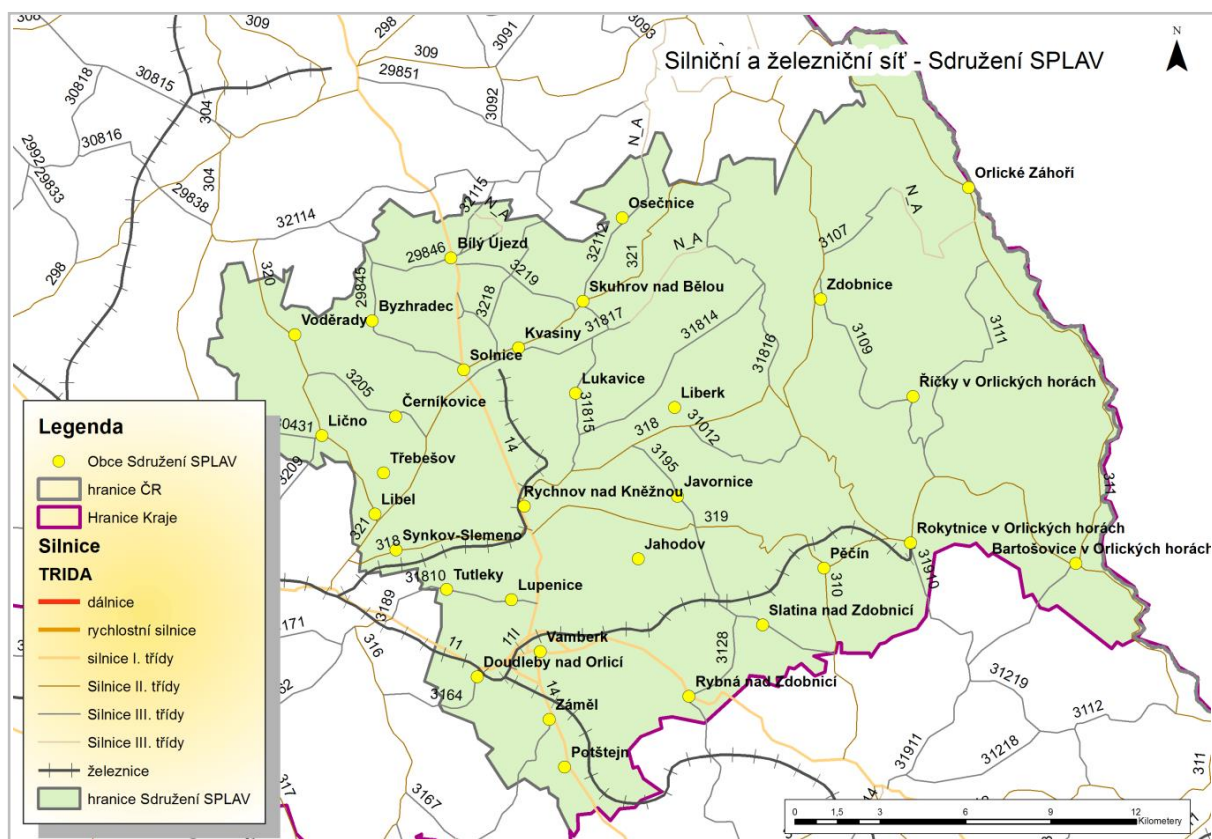
Regionem prochází dvě silnice 1. třídy - I/11 (Hradec Králové–Ostrava) v jižní části území ve směru západ-východ a I/14 (Náchod-Svitavy) v západní části ve směru sever (resp. severoseverozápad)-jih. Obě silnice se kříží ve Vamberku, který dříve trpěl hustým provozem. Po dokončení tří čtvrtin obchvatu města se zde nyní dopravní situace výrazně uklidnila. Celková délka obou silnic 1. třídy v území MAS je kolem 40 km (z toho cca 16 km silnice I/11 a přibližně 24 km silnice I/14).

Síť silnic 2. a 3. třídy je mnohem hustší, problémem je spíše stav těchto komunikací. V souvislosti s provozem automobilového závodu v Kvasínách se sice některé z těchto komunikací modernizovaly a výrazně se zlepšila jejich kvalita, některé silnice však stále zůstávají ve špatném stavu. Zejména v Orlických horách pak zvyšují náklady na údržbu všech komunikací nepříznivé klimatické podmínky, členitý reliéf i větší vzdálenosti mezi sídly.

V celém regionu dramaticky narostla intenzita dopravy, především pak na příjezdových cestách do Kvasin. Na silnici 2. třídy Častolovice-Solnice (v úseku odb. Libel-Solnice, odb. Kvasiny) podle celostátního sčítání dopravy v r. 2016 projelo 3 732 aut, zatímco v r. 2010 jen 608 aut za den. **Jedná se tak o vůbec největší relativní nárůst intenzity dopravy ze sledovaných silnic 1. a 2. třídy v České republice.** Některé obce, např. Synkov-Slemeno, si nechávají zpracovat měření intenzity dopravy na území svých obcí.

Nejjihnější částí MAS prochází železniční trať 020 (Praha–Letohrad), z ní pak vycházejí dvě lokální tratě (Častolovice–Rychnov nad Kněžnou–Solnice a Doudleby nad Orlicí–Rokytnice v Orlických horách). Zatímco v případě trati Častolovice-Solnice je počet jednotlivých spojů zatím relativně vyhovující, v případě trati Doudleby-Rokytnice jsou snahy o zeslabení provozu na této trati. Obecně lze konstatovat, že obce mají zájem o provoz obou železničních tratí, nicméně provozovatel (České Dráhy) má snahu spoje spíše utlumovat

mapa: dopravní mapa území



Kromě již existujících železničních tratí na území MAS byly zpracovány studie o vybudování nových železnic, které by propojily všechna významná střediska v Orlických horách. Trateř by měly navazovat na současné konečné zastávky v Solnici, Rokytnici v Orlických horách a také v Dobrušce. Rovněž se uvažuje i s jejich napojením na železniční síť v sousedním Polsku. Nicméně realizace těchto projektů na české i polské straně bude vyžadovat značné finanční nároky, ale i vyřešení dalších problémů jako např. výkupy pozemků apod.

Žádné letiště se v regionu nenachází, nejbližší letiště pro pravidelnou mezinárodní osobní dopravu je v Pardubicích. Letiště pro vyhlídkové lety se pak nachází v Žamberku nedaleko východní hranice MAS.

Po otevření hranic a přistoupení do Schengenského prostoru v rámci EU se zvýšil význam mezinárodní spolupráce. Na území MAS jsou dva silniční hraniční přechody pro mezinárodní provoz automobilů - Orlické Záhvoří/Mostowice do 3,5 tuny a Bartošovice v Orlických horách/Niemjów do 9 tun.

V území MAS se nachází hustá síť pěších i cyklistických tras. Problémem je absence chodníků v některých obcích (např. v obci Pěčín, kterou prochází dvě silnice II. třídy, chodníky prakticky neexistují, přitom jejich potřeba je podle názoru místních obyvatel i představitelů obcí velká). V mnohých obcích však brání výstavbě chodníku morfologie terénu. Prioritou je tedy především výstavba a rekonstrukce chodníků, které by zlepšily bezpečnost chodců. Důraz musí být kladen i na jejich bezbarierovost pro možnost pohybu handicapovaných osob a matek s dětmi.

Z hlediska cyklistických tras se v regionu nachází dost tras určených především pro cestovní ruch. Cyklotras a cyklostezek určených pro každodenní dopravu obyvatel za prací či za službami je podstatně méně. V území je v provozu krátký úsek cyklostezky podél silnice 1. tř. č. 14 z Rychnova nad Kněžnou ve směru na Dobrušku, další síť cyklostezek podél této silnice i dalších frekventovaných komunikací je v plánu, např. cyklostezka Lupenice-Doudleby nad Orlicí, Rychnov n/K-Vamberk nebo Doudleby n/O-Vamberk.

Dopravní obslužnost v regionu zajišťují společnosti AUDIS, ČSAD a ČD. Přestože stále může být problém dostat se zejména do a z odlehlejších oblastí, zejména periferních území v Orlických horách, četnost spojů se v posledních letech zvýšila a obslužnost většiny obcí je tak na mnohem lepší úrovni. Veřejná doprava je zavedena

do všech obcí řešeného území. Dálkové autobusy mají zastávky ve 12 obcích, železniční doprava je zavedena do 11 obcí území v území (většinou se však jedná o obce, které mají zároveň i dálkové autobusové linky).

Hromadná doprava je využívána zejména ve spojení největších center regionu, příp. těchto center s centry mimo region (Solnice-Rychnov n/K.-Vamberk). Naopak v důsledku nedostatečné a navíc často obměňované frekvence spojů hromadné dopravy počet cestujících zejména v horských oblastech a odlehlých obcích klesá a tím následně opět dochází k dalšímu omezování spojů.

Stav zastávek hromadné dopravy je v řadě obcí nevyhovující. V území dle analýzy současného stavu a názoru místních aktérů existuje potřeba alespoň částečně opravit či zrekonstruovat řadu zastávek a vybavit je potřebným mobiliářem. Vzhledem k tomu, že jednotlivé obce, které jsou v převážné většině vlastníky zastávek hromadné dopravy, jsou nuceny se mnohdy věnovat důležitějším věcem (např. kanalizace, vodovod, akutní problémy), nezbývá na modernizaci těchto zastávek dostatek volných prostředků v jejich rozpočtech, což je jednou z příčin jejich nevyhovujícího stavu. Za velmi důležité místní aktéři považují propojení zejména cyklo dopravy a veřejné hromadné dopravy v rámci přestupních terminálů s dostatečným počtem parkovacích míst pro motorová i nemotorová vozidla na těchto místech.

hodnocení: Územím neprochází žádná celostátně důležitá dopravní komunikace. Přitom je zatíženost komunikací rok od roku vyšší, leckde se pohybuje na hranici únosnosti. V horské části je největším problémem špatný stav komunikací nižších tříd.

+ poměrně dobrá dopravní obslužnost většiny obcí
+ hustá síť komunikací

- horší dopravní dostupnost zejm. horských obcí
- špatný stav komunikací a souvisejících drobných staveb, nedostatek chodníků a cyklotras, bariérovost
- klesající počet cestujících hromadnou dopravou

vývojové trendy: nárůst počtu automobilů na komunikacích

prioritní oblast: A. Prostředí

cíle: Modernizovaná technická a dopravní infrastruktura a moderní ekologické technologie nepoškozují životní prostředí sídel a krajiny.

opatření: A3. Bezpečná dopravní infrastruktura

5. VYBAVENOST OBCÍ A SLUŽBY

Síť zdravotnických zařízení v regionu není rozložená rovnoměrně v celém území. Jak vypovídají data ČSÚ, zdravotnická zařízení jsou v 9 obcích MAS. Mají ho všechny obce s více než 800 obyvateli s výjimkou Javornice. Během posledních 5 let se však počet obcí se zdravotnickým zařízením snížil, ve třech obcích se přestaly poskytovat zdravotnické služby. Bohužel se jedná mj. o Orlické Záhoří, kde je z důvodu velké vzdálenosti a zejména obtížné dopravní dostupnosti do sousedních zařízení jeho ztráta pro místní obyvatele značně citelná.

Komplexní péči v regionu zajišťuje Oblastní nemocnice v Rychnově n/K. Nicméně v relativním srovnání počtu lékařů (2,9 v přepočtu na 1000 obyvatel) je okres Rychnov nad Kněžnou (za který jsou k dispozici data) podprůměrně vybaven, ať už ve srovnání s Českem nebo i ostatními okresy kraje. Podprůměrné je vybavení především specializovaným pracovišti a lékaři, jako je např. psychiatrická péče apod.)

Na území MAS působí integrovaný záchranný systém, který zajišťuje nepřetržitou službu zdravotníků, hasičů a Policie ČR.

Základním stabilizačním prvkem každé obce obvykle bývá existence školy. V 10 obcích území je úplná ZŠ (1. – 9. ročník), v dalších 11 obcích pak je jen škola s jedním stupněm (nejčastěji 1. – 5. třída). Zbýlých 10 převážně malých obcí nemá na svém území školu a děti musí dojíždět. Největší obcí bez školy je Liberk. Přitom se jedná o velmi rozlehlou obec s několika sídly v relativně velké vzdálenosti od sousedních sídel i od obcí, v nichž se škola nachází. Podle požadavků z území je jinak síť základních škol přibližně dostačující, problémem je často jejich nedostatečná vnitřní vybavenost a špatný technický stav. Nedostatkem je i nedořešená bezbarierovost řady škol v souvislosti s inkluzí žáků se specifickými problémy.

Ve školním roce 2019/2020 navštěvovalo 26 základních škol v území 3 231 žáků ve 184 třídách. Průměrný počet žáků na jednu třídu tak byl necelých 18 žáků, na školu přibližně 130 žáků. Počet žáků navštěvujících základní školu v posledních 5 letech zůstává přibližně stejný, mírně se však díky nárůstu počtu tříd snižuje průměrný počet žáků na třídu.

Podobná vybavenost obcí jako u základních škol je i u mateřských škol. Na území MAS se nachází 27 mateřských škol ve 22 obcích (z toho Rychnov n/K má 6 MŠ). Na rozdíl od ZŠ má na svém území mateřskou školu obec Liberk. Poslední MŠ vznikla v Kvasínách. Kapacita MŠ v území je naplněna z více než 90 %.

Určitou alternativou k tradičním mateřským školám a rozšířením poskytovaných služeb jsou tzv. dětské skupiny, které vznikají v posledních letech (2 dětské skupiny jsou nyní v Rychnově n/K).

Pokud se týká vyšších stupňů škol, v regionu jsou tři střední školy a jedna vyšší odborná škola (vše v Rychnově n/K); vysoká škola se zde nenachází.

Celoživotní vzdělávání nabízí vyšší odborná škola a pobočka univerzity 3. věku v Rychnově n/K, další možnosti jsou pak mimo MAS. Pracoviště se zaměřením na vědu a výzkum se v území nenachází.

hodnocení: Zdravotní i vzdělávací zařízení v regionu jsou rozmístěna do větších obcí v MAS, specializovaná zařízení jsou pak koncentrována do Rychnova n/K. Z menších obcí je nutné dojíždět.

+ přibližně rovnoměrné rozmístění zařízení v regionu

- neexistence alternativního zařízení, dětského klubu a vysoké školy v území

- špatný technický stav budov škol a jejich vybavení, barierovost

vývojové trendy: spíše stabilní síť zdravotnických a i vzdělávacích zařízení v posledních letech

prioritní oblast: B. Občané

cíle: Sociální vazby v rodinných i obecních komunitách jsou trvalé a funkční, obce jsou zodpovědné za své občany a občané zodpovídají za prosperitu své obce.

Celoživotní vzdělávání je zajištěno rozmanitými a dostupnými vzdělávacími programy a institucemi.

opatření: B1. Podnětná výchova a vzdělávání; B3. Prospěšná zdravotní a sociální péče

Z hlediska vybavenosti obcí kulturními zařízeními je – stejně jako v ostatních případech – nejlepší vybavenost v Rychnově nad Kněžnou, kde se nachází všechna důležitá kulturní zařízení vč. kina a divadla. Pouze 6 obcí nemá žádnou obecní knihovnu. Knihovny ve větších obcích MAS mají statut profesionálních knihoven.

Kromě největších obcí má nejvíce kulturních zařízení obec Potštejn (muzeum, 2 galerie a další kulturní zařízení).

Z nejvýznamnějších kulturních zařízení v území lze jmenovat Muzeum a galerii Orlických hor v Rychnově nad Kněžnou, Pevnost Hanička u Rokytnice v Orlických horách (muzeum), Památník Karla Poláčka v Rychnově n/K (galerie), Muzeum Sýpka v Rokytnici a Muzeum krajky ve Vamberku.

Síť zařízení sociální péče odpovídá velikosti regionu a v posledních pěti letech se nemění. Podle podrobného členění zařízení sociálních služeb z Veřejné databáze ČSÚ se na území MAS nacházelo k 31. 12. 2018 celkem 21 zařízení sociálních služeb, z toho jedno centrum sociálních služeb, dva denní stacionáře, jeden týdenní stacionář, tři domovy pro osoby se zdravotním postižením, jeden domov pro seniory, jeden domov se zvláštním režimem, dvě chráněná bydlení, jedno nízkoprahové zařízení pro mládež, tři sociální poradny, jedna sociálně terapeutická dílna a pět center rehabilitačních služeb a jedno středisko pro služby následné péče. Uvedená zařízení jsou soustředěna do pěti obcí území – Rychnov n/K, Kvasiny, Rokytnice v O.h., Bartošovice v O.h. a Vamberk. Kapacita těchto zařízení činí 9 míst v týdenním stacionáři, 187 míst v domovech pro osoby se zdravotním postižením, 51 míst v domově pro seniory, 40 míst v domově se zvláštním režimem a 29 míst v chráněných bydleních.

Dále jsou v Černíkovcích, Kvasínách, Rokytnici v O.h., Rychnově n/K, Solnici a Vamberku byty v domech s pečovatelskou službou. Jejich celková kapacita je 192 míst.

Zařízení sociální péče však schází v menších obcích, kde je poptávka zejména pro zřizování menších zařízení sociálních služeb, komunitních center apod. Problémem je zejména nedostatek finančních prostředků na vybavení a provoz těchto zařízení.

Kromě údajů ČSÚ byla vybavenost obcí zjišťována i místním šetřením. Z něj mj. vyplývá, že téměř všechny obce mají na svém území restauraci (i když v 6 obcích je v provozu jen v době konání kulturních či společenských akcí)

v některých případech se zase v restauraci nevaří teplá jídla. Pouze obec Jahodov nemá žádné restaurační zařízení. Řada obcí má i prodejnu potravin, v 9 obcích však provoz potravin úplně chybí.

Celková vybavenost obcí je tak značně rozdílná a ve velké míře závisí na velikosti obce. Města a větší obce MAS mají odpovídající vybavenost, problém nastává v některých menších obcích. Pozornost by se měla zaměřit zejména na obce, které nemají základní občanskou vybavenost a zároveň mají horší dopravní dostupnost do největších center území.

hodnocení: Vybavení dalšími prvky, jakou jsou kulturní zařízení, sociální péče apod. odpovídá potřebám v území, malé obce jsou opět závislé na dojíždění do měst a několika dalších obcí.

+ dobrá kvalita zařízení sociální péče

- nedostatek terénních sociálních a komunitních služeb

- neexistence některých základních zařízení (obchod, restaurace) v menších obcích

vývojové trendy: rušení malých obchodů se smíšeným zbožím na úkor výstavby supermarketů ve městech
prioritní oblast: B. Občané

cíle: Sociální vazby v rodinných i obecních komunitách jsou trvalé a funkční, obce jsou zodpovědné za své občany a občané zodpovídají za prosperitu své obce.

Znevýhodněným občanům je věnována dostatečná veřejná i individuální péče s cílem jejich zapojení do života společnosti.

opatření: B3. Prospěšná zdravotní a sociální péče; B4. Respektovaná kultura a tradice

6. BYDLENÍ

K datu posledního sčítání 2011 bylo na území 31 obcí MAS evidováno 9 254 domů, z toho byla převážná většina rodinných domů (více než 71 %, což je nadprůměrný údaj ve srovnání s vyššími územními celky), jen menší část tak tvořily bytové a další domy. Toto rozdělení odpovídá velikostní struktuře sídel MAS, pro menší obce je charakteristický vyšší podíl bytů v rodinných domech. Ve všech domech se nacházelo 13 189 trvale obydlených bytů. Průměrný počet bytů v jednom domě tak činil jen 1,3 bytů.

Srovnání počtu trvale obydlených bytů a bydlících obyvatel ukazuje, že v jednom bytě žilo v průměru 2,7 osob (podobně jako v celém kraji, ale více než v celé ČR). Neznamená to však, že obyvatelé MAS mají – pokud se týká bydlení – horší kvalitu než jiné oblasti ČR. Byty (jak v rodinných domech, tak i v bytových domech) jsou v průměru o něco rozlehlejší, než je tomu v České republice. Každý člověk má k dispozici ve svém bytě v průměru cca 33 m² obytné plochy, podobně jako obyvatelé v kraji i v celé republice.

Poměrně výrazné rozdíly jsou v právním užívání bytů. Ve vlastním domě bydlela téměř polovina domácností (46,4 %), zatímco v ČR jen asi třetina domácností. Všechny ostatní významnější formy bydlení jsou pak v MAS zastoupeny mnohem méně ve srovnání s Českem. Největší rozdíl je u družstevní formy bydlení, která je v MAS zastoupena jen cca 5 %, ale v ČR téměř jednou desetinou bytů.

Relativně málo obecních bytů do určité míry souvisí s nízkým rozšířením sociálního bydlení v území. Přitom se objevuje požadavek vzniku sociálních bytů.

Průměrné stáří domů na území MAS je kolem 50 let a pohybuje se přibližně na úrovni vyšších územních celků. Mnohem mladší jsou bytové domy (jak ve srovnání s rodinnými domy, tak i ve srovnání s bytovými domy za vyšší územní celky). Nicméně vzhledem k počtu bytových domů, kterých je v území necelá desetina všech domů, nemají takovou váhu. Relativně velké rozdíly ve stáří rodinných domů jsou v rámci území MAS. Výrazně starší jsou v průměru domy v pohraniční, horské části MAS (bývalé sudetské oblasti). V některých obcích (Zdobnice, Říčky, Orlické Záhoří, a pak také Libel) jsou domy v průměru starší 60 let. Proti tomu většina obcí v podhorské (vnitrozemské) části MAS má domy staré jen kolem 40-45 let.

Z celkového počtu 9 274 domů na území MAS jich je 1 781 (necelá pětina) neobydlena. Důvody neobydlenosti mohou být různé, v některých případech jsou domy fakticky obývané, nicméně obyvatelé neuvedli, že zde trvale

přebývají, v některých případech již naopak domy nemusí být vůbec způsobilé k bydlení. Nejčastějším případem pak bývá skutečnost, že domy slouží k rekreaci. V případě MAS bylo takových domů 838 (téměř desetina všech domů).

Rozmístění domů sloužících k rekreaci je v rámci MAS značně nerovnoměrné. Přirozeně se soustřeďují především do horských obcí s větším rekreačním potenciálem, nicméně není to vždy pravidlem. Ze tří obcí, které v době SLDB neevidovaly žádný takový rekreační objekt, jsou dvě horské (Říčky a Zdobnice) a pouze jedna podhorská (Jahodov). Určitě není pravda, že v uvedených obcích, zejména prvních dvou, nejsou rekreační objekty, ale pravděpodobně v každém z takových objektů některý obyvatel uvedl svoje bydliště. Ostatně v době předchozího sčítání (2001) bylo v Říčkách evidováno 12 neobydlených domů z důvodu rekreace z celkového počtu 34 domů.

Jinak málo rekreačních objektů má na svém území většina podhorských obcí, vč. největšího města Rychnova n/K. Dokonce i v absolutním měřítku má většina horských obcí více domů určených k rekreaci než v Rychnově (absolutně nejvíce Pěčín a Liberk – 65 objektů). V relativním vyjádření pak čtyři obce mají z celkového počtu všech domů více než pětinu neobydlených za účelem rekreace – kromě předchozích ještě Bartošovice v Orlických horách a Rybná nad Zdobnicí.

Co se týká nové bytové výstavby v území, mezi lety 2001-2018 bylo postaveno 1 511 bytů, z toho téměř dvě třetiny (993) bytů v rodinných domech. Intenzita bytové výstavby je v území dlouhodobě spíše nižší, v přepočtu na obyvatelstvo se v území MAS staví přibližně o čtvrtinu méně bytů než v České republice. Absolutně nejvíce bytů se staví ve dvou největších městech – Rychnově a Vamberku – těsně za nimi jsou Kvasiny, kde se stavěly byty především v souvislosti s průmyslovou zónou. Relativně výrazně nejvíce se stavělo v Říčkách, kde však vznikaly zejména bytové domy sloužící rekreačním účelům.

hodnocení: Z hlediska bydlení je území MAS typickým venkovským regionem s převažujícími rodinnými domy s větší rozlohou, ale také větší zalidněností. Je zde také poměrně velký počet neobydlených domů, velké rozdíly jsou však mezi jednotlivými obcemi.

- + vyšší podíl rodinných domů, větší rozloha bytů
- nižší intenzita bytové výstavby v posledních letech
- nedostatek nízkonákladového bydlení

vývojové trendy: nárůst počtu neobydlených domů, menší bytová výstavba
prioritní oblast: B. Občané

cíle: Sociální vazby v rodinných i obecních komunitách jsou trvalé a funkční, obce jsou zodpovědné za své občany a občané zodpovídají za prosperitu své obce.

Dostatečná nabídka základních služeb a různorodých pracovních míst s alternativními úvazky stabilizuje obyvatelstvo regionu..

Region se rozvíjí jako místo pro trvalý život i turistiky.

opatření: B.2. Dostupné bydlení

7. ŽIVOTNÍ PROSTŘEDÍ

Životní prostředí v MAS je negativně ovlivňováno regionálními zdroji znečištění, zejména z průmyslové výroby. Zejména emise nejbližších tepelných elektráren a dalších zdrojů částečně ničí zdejší přírodní bohatství. Přesto ale dlouhodobě platí, že území patří v rámci České republiky mezi oblasti s nejnižšími hodnotami z hlediska znečištění ovzduší. Po roce 1990 došlo k poklesu koncentrací emisí ze stacionárních zdrojů, více se vyskytují pouze emise NO_x zásluhou zvýšené automobilové dopravy, i tak jsou však podprůměrné.

Výjimkou jsou některá místa v obcích, kde je životní prostředí narušováno zejména automobilovou a nákladní dopravou. Jedná se zejména o obce při komunikacích 1. třídy – Solnice, Bílý Újezd, Vamberk, Potštejn a Doudleby nad Orlicí, a části dalších obcí a měst, kde ke škodám na životním prostředí dochází trvale, ale i o další menší sídla, kde dochází k sezónnímu narušování životního prostředí zemědělskou dopravou činností.

Geologické podloží v podhůří Orlických hor způsobuje nepatrně vyšší riziko výskytu radonu. Soustavně však probíhá jeho měření a zvýšené hodnoty se již téměř nevyskytují.

Celková produkce odpadů v území se dle dostupných dat spíše kolísá. Do roku 2010 klesala, od té doby dochází k jejímu mírnému nárůstu a v posledních letech víceméně zůstává na konstantní úrovni. Zvyšuje se však produkce nebezpečného odpadu a také komunálního odpadu. V roce 2018 vyprodukoval každý občan v Královéhradeckém kraji v průměru 330 kg komunálního odpadu.

V území působí 8 svozových firem odpadů. Co se týče svozu komunálního odpadu, značně převažuje společnost EKOLA České Libchavy s.r.o., kterou vlastní Marius Pedersen, který je ve svozu na druhém místě. Pokud se zaměříme na svoz separovaného odpadu, skutečnost je stejná jako u komunálního, první je firma EKOLA České Libchavy s.r.o. druhé jsou ODPADY s.r.o. a třetí Marius Pedersen a.s.

Na území MAS se nachází 5 sběrných dvorů v Rokytnici v Orlických horách, Rychnově nad Kněžnou, Solnici, Záměli, zde se zabývají též kompostováním biologického odpadu, a Vamberku, kde provozuje sběrný dvůr firma EKOPART s.r.o. zabývající se i skladováním nebezpečného odpadu a provozující zařízení ke sběru a úpravě (demontáži) elektroodpadů s okamžitou skladovací kapacitou 100 t a roční kapacitou 800 t (využití kapacity v roce 2013 bylo na 30 %).

Na území MAS není žádná spalovna odpadů, skládky odpadů jsou v Rychnově nad Kněžnou a Potštejně.

Všechna 4 města v území mají svoji čistírnu odpadních vod, jako poslední byla uvedena do provozu v roce 2007 ČOV v Solnici.

Obce mají v rámci svého intravilánu většinou dostatek zelených ploch, nicméně na základě požadavků místních obyvatel je vyžadována jejich pravidelná údržba (vč. doprovodné infrastruktury), na kterou obce často nemají dostatek finančních prostředků.

Území Rychnovska je poměrně členité, velkou část tvoří horská, resp. podhorská krajina s poměrně značným spádem vodních toků, a také s častými silnými nárazy větru i změnami teplot. To vše přispívá ke vzniku jak vodní, tak i větrné eroze, které je potřeba zamezit nebo alespoň zmírnit vhodnými úpravami krajiny. Zároveň je i ORP Rychnov nad Kněžnou exponovaným územím, jehož správní obvod je dotčený všemi zvýšenými riziky z mimořádných událostí, způsobených změnou klimatu (sucho, orkány a větrné smrště, sněhové srážky a masivní námrazy) a haváriemi nebezpečných látek. Seznam území je stanoven na základě klimatologických map, které vytvořilo MV ČR ve spolupráci s Českým hydrometeorologickým ústavem a využíval jej mj. IROP v programovém období 2014-2020.

Severovýchodní část území MAS se nachází v Chráněné krajinné oblasti (CHKO) Orlické hory a větší část (asi 80 % MAS) se nachází v chráněných oblastech přirozené akumulace podzemních vod (CHOPAV). Jedná se o CHOPAV Orlické hory, CHOPAV Východočeská křídla (podhorské oblasti) a CHOPAV Žamberk-Králíky (Rokytnicko).

Na území MAS se dále nacházejí tyto chráněné lokality:

- národní přírodní rezervace – Trčkov (Orlické Záhoří)
- přírodní rezervace – Hraniční louka, Trčkovská louka, Bedřichovka (Orlické Záhoří); Komářův vrch (Říčky, Orl. Záhoří); Kačerov, Pod Zakletým (Zdobnice); Černý Důl (Bartošovice, Rokytnice); Neratovské louky (Bartošovice); Ve Slatinské stráni (Slatina n/Z); Zámělský Borek (Záměl, Vamberk); Modlivý Důl (Potštejn)
- přírodní park – Les Včelný (Rychnov n/K); Orlice (Potštejn, Záměl, Doudleby n/O); Údolí Rokytenky a Hvězdné (Rokytnice)
- přírodní památka – Rašeliniště pod Předním vrchem (Bartošovice); Velká louka (Orl. Záhoří); U Kunštátské kaple (Orl. Záhoří); Sfinga (Liberk); Rašeliniště pod Pětirozcestím (Zdobnice)
- památný strom – Bartošovice, Javornice, Kvasiny, Liberk, Pěčín, Potštejn, Rokytnice, Rybná, Rychnov n/K, Říčky, Skuhrov n/B, Zdobnice
- Natura 2000 – evropsky významná lokalita – Trčkov, Divoká Orlice, Kačerov, Uhřínov, Zdobnice
- Natura 2000 – ptačí oblast – Orlické Záhoří

Zároveň je velká část těchto lokalit součástí programu na zvýšení ekologické stability (ÚSES), které jsou tvořeny biocentry, biokoridory a interakčními prvky. Na území se nachází nadregionální biocentrum v katastru obce Orlické

Sídla a krajina jsou dostatečně chráněna před krizovými situacemi. Rozsah a kvalita zemědělské a lesní půdy, místně příslušných přírodních porostů a prvků, vod, rostlin i živočichů v krajině jsou stabilizované.

Občané mají zájem o životní prostředí a jsou si vědomi své zodpovědnosti za jeho kvalitu.

opatření: A1. Zdravé prostředí ve volné krajině
A2. Udržované prostředí v sídlech

8. ŽIVOT V OBCÍCH

O životě v obcích pojednává samostatný text, který není součástí dokumentu, nicméně lze jej nalézt na www.sdruzenisplav.cz a charakterizuje jednotlivé obce. U každé obce je uveden přehled o spolcích a sdruženích a také popsána kulturní, sportovní i jiná vybavenost příslušné obce.

Z akcí, které přesahují rámec MAS, lze jmenovat mezinárodní lyžařský závod mládeže Skiinterkritérium, který se každoročně pořádá na svazích vrchu Zakletý v Říčkách v Orlických horách, festival spisovatele Karla Poláčka v Rychnově n/K (Poláčkovo léto), Orlicko-Kladský varhanní festival nebo Mezinárodní setkání krajčářek ve Vamberku.

Celkově lze konstatovat, že život v obcích MAS je poměrně bohatý, což dokládá i počet nejrůznějších spolků a zájmových sdružení. V podstatě v každé obci mají nějaký spolek, většinou se dokonce jedná o více spolků nebo sdružení. To vede k spokojenosti občanů a jejich stabilizaci v obcích. Negativem je obvykle nedostatek vhodných a zdarma přístupných prostor i prostranství, které by mohly být spolky využívány.

Nejčastější takovou organizací jsou hasičská sdružení SDH (48 spolků), která působí téměř ve všech obcích. Zejména v nejmenších obcích jsou často iniciátorem společenského života. Kromě toho se relativně často v obcích realizují i nejrůznější sportovní sdružení či kluby (63 spolků, především se přitom jedná o TJ Sokol). Relativně často působí i myslivecká sdružení či spolky a také různá chovatelská a další sdružení okolo živých tvorů, např. rybářů. Další sdružení a spolky se již vyskytují mnohem méně často, maximálně v několika případech (např. Červený kříž nebo divadelní spolek).

hodnocení: Území je charakteristické bohatým spolkovým životem, nejčastěji zde působí hasičská sdružení. Některé akce přesahují území MAS.

+ bohatý spolkový život ve většině obcí

- nedostatek vhodných prostor pro setkávání občanů

vývojové trendy: přetrvávající poměrně bohatá činnost v území MAS

prioritní oblast: B. Občané

cíle: Znevýhodněným občanům je věnována dostatečná veřejná i individuální péče s cílem jejich zapojení do života společnosti.

Občané regionu žijí zdravě a aktivně a mají dobré podmínky pro svůj životní styl.

opatření: B4. Respektovaná kultura a tradice; B5 Všeestranné sportovní a volnočasové aktivity

9. PODNIKÁNÍ, VÝROBA, ZAMĚSTNANOST

V MAS Sdružení SPLAV žilo v době SLDB 2011 celkem 17 728 ekonomicky aktivního obyvatelstva. Ukazatel ekonomicky aktivních osob má klesající trend především z důvodu nárůstu počtu osob v důchodovém věku. Ze všech ekonomicky aktivních obyvatel bylo 16 479 zaměstnaných (zaměstnanost tak činila téměř 93 % EA). Více o struktuře zaměstnaných i o nezaměstnanosti je popsáno v kapitole obyvatelstvo.

Na území MAS není vyjma strojírenského průmyslu žádná dominantní oblast hospodářské činnosti. Relativně výrazně je dosud také rozšířena zemědělská výroba. Vzhledem k méně příznivým přírodním podmínkám zejména v Orlických horách a jejich podhůří je však do značné míry závislá na dotační podpoře.

V oblasti průmyslu převažuje strojírenská výroba, naopak dříve hojně rozšířený textilní průmysl byl výrazně utlumen.

Co se týká velikostní struktury podniků, z hlediska oficiální statistiky převažují v území menší a střední podniky. Vzhledem k tomu, že podniky jsou evidovány podle sídla, není do statistických údajů zahrnut závod Škoda Auto Kvasiny. V území tak podle údajů ČSÚ není ani jediný podnik s více než 1 000 zaměstnanci. Největší zaměstnavatelé v r. 2020 jsou ESAB Vamberk, s.r.o. (výroba drátěných výrobků, řetězů a pružin), ASSA ABLOY Rychnov, s.r.o. (výroba zámků a kování) a Simonides Plasticos Czech, s.r.o. v Rychnově n/K (výroba dílů a příslušenství pro motorová vozidla) – všechny tři v kategorii 500-1 000 zaměstnanců. Další dva podniky měly mezi 200-250 zaměstnanci – Sdružení Neratov, z.s. (organizace zaměstnávající převážně handicapované občany) a Pewag, s.r.o. (výroba kovodělných výrobků).

Z dalších významných výrobních společností, které zaměstnávaly více než 100 pracovníků, je možno uvést společnost ŘETĚZY VAMBERK spol. s r.o. (výroba a opravy ložisek, ozubených kol, převodů a jiných dílů), Aquaservis, a.s., Rychnov n/K (Výroba a rozvod vody), Vaspo Vamberk, s.r.o. (Stavební závod), ASV výrobní družstvo Solnice (výroba příslušenství motorových vozidel), Mados MT, s.r.o., Lupenice (Výstavba pozemních staveb), Matrix, a.s., Třebešov (Výroba pilařská), Charvát, a.s., Doudleby n/O (Výroba minerálních výrobků), Frostfood, a.s., Rokytnice v O.h. (výroba hotových pokrmů).

Největším zaměstnavatelem nevýrobní sféry je Oblastní nemocnice Rychnov nad Kněžnou, v níž pracuje kolem 450 zaměstnanců, v dlouhodobém měřítku jejich počet spíše klesá. Jde zároveň o jednu z mála provozoven, kde pracuje výrazně více žen než mužů (cca 80 %). Rychnovská nemocnice je však součástí Nemocnice Náchod, proto není uvedena ve statistice největších zaměstnavatelů na Rychnovsku.

Fakticky je samozřejmě největším zaměstnavatelem MAS kvasinská pobočka podniku Škoda Auto, a.s, která již v r. 2012 zaměstnávala téměř 5 000 pracovníků. V dalších letech sice došlo k částečnému omezování výroby a propouštění pracovníků (v roce 2014 závod zaměstnával přibližně 4 200 zaměstnanců), v dalších letech ovšem docházelo k rozšiřování výroby a tím i výraznému nárůstu počtu zaměstnanců. Tento trend pokračoval až do počátku roku 2020, kdy bylo v podniku zaměstnáno cca 9 000 zaměstnanců.

V posledních letech byly některé závody nuceny rovněž ukončit svoji činnost, mezi nejvýznamnější patřil např. Porkert ve Skuhrově nad Bělou, ještě před několika lety jeden z největších zaměstnavatelů v území. Ukončit či omezit výrobu byly nuceny i některé závody na Vamberecku (Masný závod nebo PERLA Doudleby n/O), proto se zde přechodně zvýšila nezaměstnanost. V důsledku toho zůstává mnoho objektů bývalých průmyslových závodů nevyužitých a celé chátrající areály pak nejen hyzdí centra měst a obcí (Vamberk, Doudleby n/O., Rokytnice v O.h., Skuhrov n/B.) ale ohrožují i bezpečnost a životní prostředí občanů. To se však týká nejen průmyslových, ale i nevyužívaných zemědělských a dalších areálů a staveb, jejichž rozloha však obvykle není tak velká.

Specifickým produktem vyráběným na území MAS je Vamberecká vláčková krajka, jejíž tradice sahá hluboko do minulosti. Výrobky Krajkářské školy ve Vamberku využívá Sdružení SPLAV i k vlastní propagaci. Mezi další místně charakteristické výrobky patří výrobky z medu Pleva, pekárna Lično, řezbářské práce Haldová a další. Existuje však i řada drobných řemeslníků a lidových umělců, kteří nejsou veřejně známí, a odbyť jejich výrobků v důsledku nedostatečné propagace vážně.

Některým řemeslným výrobkům, zemědělským a přírodním produktům na území Sdružení SPLAV je od 2007 roku udělována značka ORLICKÉ HORY – originální produkt®. Takto mohou být označeny výrobky, které byly vyrobeny v Orlických horách a Podorlicku a splnily určité podmínky – jsou dostatečně kvalitní, šetrné vůči životnímu prostředí a jedinečné ve vztahu k Orlickým horám (jsou vyrobené tradiční technologií, ručně nebo z místních surovin, výjimečně svou vysokou kvalitou).

V současné době jsou držitelé této značky následující produkty na území MAS: Synkovská jablíčka (Ovocné sady Synkov), Keramické výrobky (Bartošovice v O. h. – Neratov), Přírodní ovocné pálenky (Rychnov n/K), Ličenský chléb a Sváteční koláče (oboje pekárna Lično), Rychnovská piva Zilvar, Kaštan, Kněžna (Rychnov n/K), Ručně paličkovaná krajka (Vamberk), Tkané výrobky ((Bartošovice v O. h. – Neratov), Čerstvé sýry a Paštika, klobása a salám z Rampuše (Liberk), Mléko a mléčné výrobky (Rokytnice v O.h.), Autorské plstěné šperky a plastiky z ovčí vlny (Rychnov n/K), Hovězí maso z Venclova statku (D-agro s.r.o.. Javornice), Pekařské a cukrářské výrobky (Pferda, z.ú. Rychnov n/K).

Na území MAS se v současné době nachází 7 sociálních podniků, přičemž většina z nich vznikla v posledních 5 letech. 3 sociální podniky se nacházejí přímo v Rychnově n/K, další 4 jsou pak v Bartošovicích v Orlických horách, resp. jejich místní části Neratov. Všechny zaměstnávají osoby s mentálním postižením a duševním onemocněním, které by jen obtížně nacházely uplatnění na volném trhu práce.

Prvním z podniků je Tréninková kavárna Láry Fáry v centru Rychnova nad Kněžnou. Dalším podnikem je Úklidová firma Láry Fáry. Firma nabízí úklid bytových domů, kanceláří i domácností a také čištění koberců a čalounění v domácnostech i kancelářích. Zaměstnancům nabízí zkrácené úvazky a přizpůsobení pracovnímu rytmu svému handicapu. Třetím rychnovským sociálním podnikem je Pekárna Na Plechu. Pekárna je podnikem organizace PFERDA z.ú. Soustředí se především na výrobu dortů, koláčů a drobného občerstvení.

Další sociální podniky působí v rámci Sdružení Neratov. Nabízejí široké spektrum příležitostí pro uplatnění handicapovaných osob v několika odvětvích. Přimo v Bartošovicích se nachází Sdružení Neratov - Chráněné dílny Kopeček. Dílny Kopeček sdružují čtyři pracoviště - šicí, tkalcovské, keramické a košíkářské. Další podniky se soustřeďují v nedalekém Neratově - Sdružení Neratov - Hospoda, obchůdek, Sdružení Neratov – Zahradnictví a Sdružení Neratov - Naděje, Pradlenka.

Počet pracovních míst v sociálních podnicích se v posledních letech výrazně zvýšil, i když většina z nich se soustřeďuje do horské části MAS, takže stále přetrvává poptávka po pracovních úvazcích v podhůří MAS.

Podnikatelská činnost v území MAS je ve srovnání s vyššími územními celky, ale i sousedními regiony poněkud nižší. K datu sčítání 2011 v území působilo (v přepočtu na 1 000 obyvatel) 50 podnikatelů bez zaměstnanců (OSVČ) a dalších 14 podnikatelů se zaměstnanci, zatímco v kraji i České republice to bylo 56 OSVČ na 1000 obyvatel a 16 podnikatelů za zaměstnanci/1000 obyvatel.

Odlišuje se rovněž struktura podnikatelů v území na rozdíl od vyšších celků – nadprůměrně jsou zastoupeni zemědělci (i když podíl činí jen 4,5 %) a podnikatelé v průmyslu, kteří tvoří více než třetinu všech podnikatelů. Proti tomu všechna ostatní odvětví jsou mezi podnikateli zastoupena méně než v ČR i kraji - stavebnictví, obchod, ubytovací a stravovací služby, doprava i vzdělávání. Na území MAS nepůsobí žádný ekonomický subjekt s převažující činností Výzkum a vývoj.

Existence automobilového závodu v Kvasinách má bezesporu příznivý vliv na nízkou nezaměstnanost v regionu, zvláště v okamžiku, kdy ukončily svoji činnost některé strojírenské a textilní podniky. Nicméně je potřeba nespoléhat se na jeden závod a více diverzifikovat pracovní příležitosti.

Jak ukazuje srovnání s jinými regiony, MAS by se měla spíše zaměřit na vytváření pracovních míst v jiných než průmyslových odvětvích. Zároveň by měla podporovat odvětví s vyšší přidanou hodnotou, jako jsou nové informační technologie apod.

hodnocení: Život v regionu výrazně ovlivňuje dominantní závod Škoda Auto, který zaměstnává více než 4 tis. obyvatel (nejen z území MAS). Některé další podniky naopak svoji činnost ukončily. Významnou roli však hrají i některé regionální značky produktů z území.

- + významný zaměstnavatel v území; rozšířená tradiční výroba
- nízká podnikatelská činnost v území, orientace na jeden závod
 - chátrání nevyužívaných průmyslových objektů
 - nedostatek pracovních míst pro znevýhodněné občany

vývojové trendy: Zánik některých podniků v území, dlouhodobá pozice závodu Škoda auto

prioritní oblast: C. Hospodaření; A. Prostředí

cíle: Dostatečná nabídka základních služeb a různorodých pracovních míst s alternativními úvazky stabilizuje obyvatelstvo regionu.

Obce, podnikatelé a neziskový sektor spolupracují na rozmanitých aktivitách.

opatření: průřezové téma, tj. částečně řeší všechna opatření priority C (hospodaření)

10. BEZPEČNOST

Bezpečnost obyvatelstva je poměrně subjektivní pojem, každý se může cítit jinak bezpečně ve stejné situaci. Z hlediska objektivní statistiky je okres Rychnov nad Kněžnou jedním z nejbezpečnějších okresů v České republice (data za nižší jednotky, např. SO ORP, neměl zpracovatel k dispozici, nicméně předpokládá se podobná míra trestných činů).

V roce 2018 bylo v okrese Rychnov n/K spácháno 708 trestných činů. Počty trestných činů byly jedny z nejnižších v České republice, pouze 4 okresy evidovaly méně trestných činů. Navíc úroveň kriminality v čase dlouhodobě klesá, ještě v r. 2012 bylo na Rychnovsku spácháno více než 1 100 trestných činů. Od roku 2012 klesla především násilná trestná činnost, nejvíce je pak dlouhodobě zastoupena majetková trestná činnost. Trend poklesu kriminality stále pokračuje, v r. 2020 bylo v celém okrese evidováno 645 trestných činů.

Kriminalita klesá na většině území MAS, pouze v pohraničních obcích spíše roste. Trestná činnost v tomto území začala růst poté, co odešla pohraniční policie, která měla své služebny v Bartošovicích nebo Orlickém Záhoří. Např. v zimě trvá policistům z nejbližší služebny v Rokytnici cesta do pohraničních obcí až 40 minut. Přitom v pohraničních obcích je čilý turistický ruch, který přitahuje trestnou činnost – velké množství rekreačních objektů, parkování většího množství aut apod.

Další oblastí s vyšší úrovní kriminality je okolí automobilového závodu v Kvasínách. Závod se v minulých letech značně rozšířil, probíhá vícesměnný provoz, který na sebe navázal vysoký počet zaměstnanců nejen z celé ČR, ale i cizinců zejména z Polska a Slovenska. Ti jsou ubytováni v ubytovacích zařízeních i soukromých objektech po celém okrese a denně dojíždějí do práce. S tím souvisejí dopravní přestupky a dochází i k výskytu drobné kriminality.

Na Rychnovsku byla dlouhodobě nízká nehodovost. V posledních letech však dochází k jejímu dramatickému navýšení (v souvislosti se zvýšením intenzity dopravy). Nejvyšší míru nehodovosti mají obě silnice I. třídy a také všechny příjezdové trasy do průmyslové zóny (vč. komunikací nižších tříd v Orlických horách)

Do problematiky bezpečnosti lze zařadit i další složky IZS. Zdravotnictví bylo popsáno v příslušné kapitole, pokud se týká hasičského záchranného sboru, v Rychnově n/K se nachází profesionální pracoviště HZS. Ve většině obcí působí sbor dobrovolných hasičů (SDH), většinou kategorie JPO V. V sedmi obcích MAS se nacházejí výjezdové jednotky SDH kategorie II a III. Jejich vybavení stroji a technikou však není na dobré úrovni.

hodnocení: Území je z hlediska bezpečnosti poměrně klidným regionem, mírně zvýšená kriminalita je pouze v pohraničí, a také v okolí průmyslového závodu Kvasiny.

- + nízká míra kriminality
- absence služebny policie v pohraničí
- zastaralá technika složek IZS

vývojové trendy: dlouhodobě nízká míra kriminality, mírný nárůst v okolí závodu Kvasiny.

prioritní oblast: B. Občané

cíle: Občané jsou si vědomi zodpovědností za společné cíle a trvalé hodnoty chránící je před přechodnými vlivy a zájmy..

opatření: B6. Zodpovědná veřejná správa a bezpečnost

11. CESTOVNÍ RUCH

Podle rozdělení agentury CzechTourism náleží celé území MAS Sdružení SPLAV do turistického regionu Královéhradecko. Tento region se dále dělí na několik oblastí, které většinou kopírují hranice okresu. V případě MAS se jedná o turistickou oblast Orlické hory a Podorlicko, kam náleží celý okres Rychnov nad Kněžnou.

Území MAS má velký potenciál pro cestovní ruch, který však dosud plně nevyužívá. V regionu se nachází množství kulturních památek i přírodního bohatství.

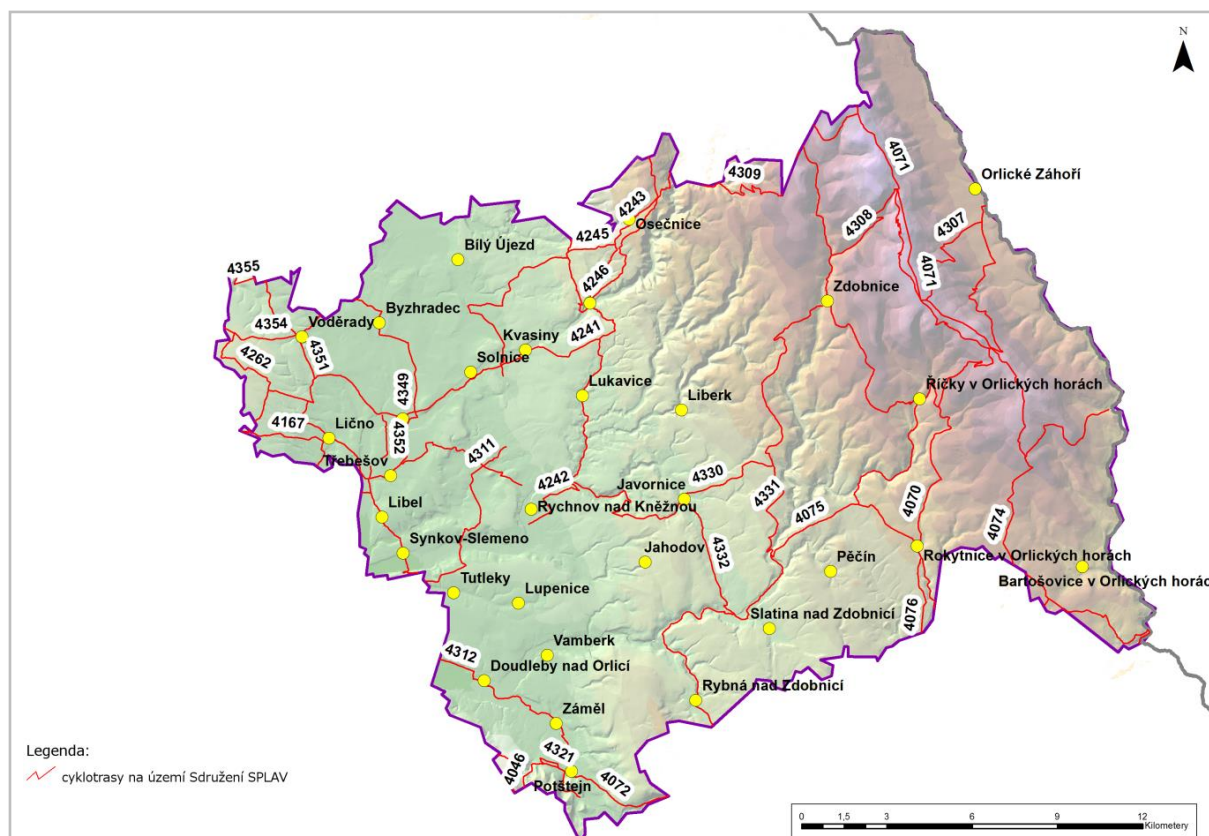
Z hlediska atraktivnosti i návštěvnosti turistů se v cestovním ruchu uplatňuje především horská část MAS, v níž se nacházejí významná centra Orlických hor. Nejznámější z nich jsou Říčky v Orlických horách s lanovkou i několika vleky a sjezdovkami. Dalšími lyžařskými středisky jsou Zdobnice, Orlické Záhoří, Rokytnice v Orl. h. a Bartošovice v Orl. h. V Orlickém Záhoří je v provozu osvětlená trať pro běžecké lyžování, v plánu je výstavba lanovky na hřeben Orlických hor, čímž se možnosti cestovního ruchu v tomto středisku ještě rozšíří. Turisté však přijíždějí do Orlických hor téměř výhradně v zimním období, dosud se je příliš nedaří přilákat během celého roku. Jednou z možností je chystaný projekt v obci Zdobnice – dům přírody a lávka, či cyklotrailový areál tamtéž.

Naopak podhorská část MAS má podmínky na cestovní ruch spíše v období mimo zimní sezónu. Zde patří k nejvýraznějším turistickým cílům množství hradů a zámků, které se nacházejí v obcích Sdružení SPLAV, příp. v jejich těsném sousedství. Z obcí MAS se jedná o zámky v Doudlebách nad Orlicí, Rychnově nad Kněžnou, Kvasínách a v Potštejně, kde zároveň je i význačný hrad. V podhorské části se rovněž nachází množství cyklotras, která spojují turisticky atraktivní místa. V jižní části MAS se uplatňuje vodácká turistika.

Území MAS charakterizuje i hustá síť turistických tras, případně i naučných stezek lokálního nebo nadregionálního významu. Je však potřeba jejich pravidelná údržba, případně i výstavba či modernizace doprovodné infrastruktury (odpočívadla, informační tabule...).

Na území Sdružení SPLAV se nacházejí tři rozhledny – Osičina mezi obcemi Voděrady a Přepychy, rozhledna na Anenském vrchu na území obce Bartošovice na hlavním hřebenu Orlických hor a dřevěná rozhledna ve Skuhrově nad Bělou. Další dvě rozhledny jsou pak jen několik stovek metrů za hranicemi MAS – rozhledna na nejvyšším vrcholu Orlických hor Velká Deštná a rozhledna ve Vrbici na vrcholu hory Kastel.

mapa: mapa cyklotras



Z hlediska kulturních památek je v regionu množství historicky významných staveb (Kvasiny, Lično, Orlické Záhoří, Pěčín, Potštejn, Rokytnice v O. h., Rybná n/Z, Říčky v O. h., Slatina n/Z) i architektonicky cenných staveb (Černíkovice, Lukavice, Potštejn, Rokytnice v O. h., Rychnov n/K, Skuhrov n/B, Solnice, Záměl). Městská památková zóna je vyhlášena v Rychnově nad Kněžnou a Rokytnici v Orlických horách.

V území MAS jsou dvě národní kulturní památky (vč. památek zapsaných na indikativním seznamu) – kostel v Liberku a areál zámku v Rychnově nad Kněžnou.

Již několik let rovněž působí v Orlických horách projekt na podporu cestovního ruchu Kačenciha pohádková říše. Jedná se o projekt Dobrovolného svazku obcí Region Orlické hory a jeho cílem je oživit turistický ruch po celém území Orlických hor. Po zakoupení turistické knížky je potřeba navštívit co nejvíce obcí, zapojených do tohoto projektu a získat u nich razítko a dále navštívit tamní turistická zařízení, za což turista získá kolek. Po získání určitého počtu koleků obdrží návštěvník cenu, která má vztah k Orlickým horám.

Na území MAS se v r. 2013 nacházelo 60 ubytovacích zařízení, která však byla soustředěna jen do 12 obcí. Do roku 2018 se však v území zvýšil jak počet ubytovacích zařízení (na 79), tak i počet obcí s alespoň 1 ubytovacím zařízením (nyní 15). Nadále jsou však hromadná ubytovací zařízení výrazně koncentrována do několika obcí v Orlických horách. V pěti horských obcích (Bartošovice v Orlických horách, Orlické Záhoří, Rokytnice v O. h., Říčky v O. h. a Zdobnice) se nachází cca 2/3 všech ubytovacích zařízení regionu.

Z hlediska kvality ubytovacích zařízení je region vybaven dobře, nalezneme zde v podstatě všechny typy ubytovacích zařízení. Navíc v posledních letech stoupá počet kvalitněji vybavených ubytovacích zařízení. Na území MAS se nachází čtyři čtyřhvězdičkové hotely (Panorama a Studánka v Rychnově n/K, Krajka ve Vamberku a nově i Zámek v Potštejně), dále devět hotelů se třemi hvězdičkami, jeden dvouhvězdičkový hotel a čtyři hotely s jednou hvězdičkou. V území MAS je rovněž 26 penzionů a 15 turistických ubytoven (oboje takřka výhradně v obcích v Orlických horách). V 18 případech nebyl druh ubytování specifikován, kromě toho je na území ještě jedna chatová osada v Potštejně.

Problém je spíše s kapacitou ubytovacích zařízení. V celém sdružení MAS je jediné zařízení s kapacitou větší než 50 pokojů, a to domov mládeže v Rychnově nad Kněžnou. Necelá polovina ubytovacích zařízení má kapacitu 11-50 pokojů, většina (40 zařízení) má do deseti pokojů. Pouze v Rychnově n/K výrazně převažují ubytovací zařízení s vyšší kapacitou (tj. více než 10 pokojů).

Při srovnání počtu zařízení s vyššími územními celky se jeví celkové počty i kapacity zařízení jako mírně nadprůměrné. V přepočtu na obyvatele je v regionu MAS ve srovnání okresu Rychnov n/K a celé republiky více ubytovacích zařízení, pokojů i lůžek v nich (pouze Královéhradecký kraj má tyto údaje ještě vyšší především zásluhou Krkonoš). Nadprůměrná vybavenost je však jen v několika obcích Orlických hor, ve většině ostatních se však jeví jako podprůměrná. Na území MAS bylo v roce 2018 pro hosty připraveno celkem 2 674 lůžek v 880 pokojích.

tabulka: kapacity ubytovacích zařízení a návštěvnost v nich

území	kapacity zařízení na 1000 obyvatel (2018)			návštěvnost na 1 obyvatele (2018)		využitelnost ubytovacích zařízení *)
	zařízení celkem	pokoje	lůžka	počet hostů	p. hostů a jejich přenocování	
MAS Sdružení SPLAV	1,9	24,5	74,5	1,8	4,8	17,6
okres Rychnov n/Kněž.	1,8	25,0	76,8	2,0	4,8	17,1
Královéhradecký kraj	2,0	32,8	92,5	2,4	8,1	24,0
Česká republika	0,9	19,7	50,3	1,2	5,2	28,3

Pramen: ČSÚ

*) Ukazatel byl vypočten jako podíl celkového počtu hostů a jejich přenocování v daném území na straně jedné a počtu lůžek v území vynásobeného počtem dní v roce (365) na straně druhé.

Údaje o počtu a kapacitě ubytovacích zařízení pro turisty však neukazují počty návštěvníků. Zde jsou k dispozici poslední data rovněž za rok 2018, která dosvědčují, že MAS navštívilo 63 830 hostů a ti zde přenocovali celkem 171 414 krát. Průměrná doba přenocování v území je tedy 2,6 noci, což přibližně odpovídá údajům za vyšší celky. V horských územích je doba přenocování delší, kolem 4 nocí. V relativním srovnání s údaji za Královéhradecký kraj je počet hostů i přenocování nižší, údajům za celou republiku se již data z území MAS vyrovnávají.

Pokud tedy zohledníme jak kapacity ubytovacích zařízení a lůžek v nich na straně jedné, tak i počty turistů a jejich přenocování na straně druhé, vyjde nám přibližná využitelnost těchto lůžek. Ta je v MAS Sdružení SPLAV sice stále ještě nižší (kolem 18 %) ve srovnání s krajem a zejména ČR, nicméně za posledních cca 6 let se zdvojnásobila. Je samozřejmé, že se jedná o velmi hrubý údaj, ve skutečnosti bude využitelnost lůžek ještě vyšší, protože ne všechna zařízení slouží turistům během celého roku apod. Nicméně rozdíly při srovnání územních celků by měly zůstat podobné.

Celkově z analýzy vyplývá, že území MAS je značně atraktivní pro cestovní ruch. Neatraktivnější z hlediska cestovního ruchu je horská část MAS, nicméně i v podhorské části se nacházejí turisticky zajímavé lokality.

Co se týče celkového počtu ubytovacích zařízení, je region dobře vybaven. Dostatečná je i kapacita ubytovacích zařízení, jejich struktura i kvalita (jsou zastoupeny téměř všechny typy ubytovacích zařízení). Rozmístění ubytovacích zařízení je však značně nerovnoměrné, výrazně se koncentruje pouze do horské části MAS. Dalším problémem je, že přes vysokou nabídku ubytovacích zařízení není návštěvnost příliš vysoká, především pak v období mimo zimní turistickou sezónu.

Přírodní prostředí regionu nevede města k řešení příměstské turistiky místních občanů. Přesto by v okolí největších měst – Rychnova n/k, Vamberka. a Rokytnice v O.h. měly vzniknout udržované plochy a trasy pro krátkodobou rekreaci a posílení zdravého životního stylu občanů.

hodnocení: Území MAS je značně atraktivní pro cestovní ruch. Neatraktivnější z hlediska cestovního ruchu je horská část MAS, nicméně i v podhorské části se nacházejí turisticky zajímavé lokality.

+ dobrá vybavenost ubytovacích zařízení v území, jejich kapacita, struktura i kvalita (jsou zastoupeny téměř všechny typy ubytovacích zařízení)

- nerovnoměrnost rozmístění ubytovacích zařízení (koncentrace do horské části MAS)

- nízká návštěvnost v období mimo zimní turistickou sezónu.

- nedostatek infrastruktury pro příměstskou turistiku občanů

vývojové trendy: postupný nárůst kapacit ubytovacích zařízení, stagnace v počtu návštěvníků

prioritní oblast: C. Hospodaření

cíle: Region se rozvíjí jako místo pro trvalý život i turistiku.

Historicky a společensky významná místa, objekty a prvky jsou zachovávané, udržovány a využívány.

opatření: C3. Užitečné služby, obchod a řemesla,
C4 Spolehlivá informovanost a spolupráce

12. ZEMĚDĚLSTVÍ

Zemědělská činnost v území MAS je velmi rozšířena a má bohatou tradici. Je však limitována přírodními podmínkami, především v horské části MAS. V podhůří převažuje intenzivní zemědělská výroba, která je zaměřena především na chov dojníc a rostlinnou výrobu. Méně příznivější podmínky pro rostlinnou výrobu jsou v horské části MAS, která leží z klimatologického hlediska v chladné oblasti. Zde je zemědělská výroba extenzivní, zaměřená na údržbu krajiny formou pastvy masných plemen skotu, ovcí a koz a na pěstování energetických plodin. Málo je rozšířená agroturistika a další nezemědělské aktivity zemědělských subjektů včetně přímého prodeje výtěžků a výrobků.

Veškerá zemědělská půda zaujímá necelých 53 % území, což je srovnatelný údaj s celou ČR, ale méně než je tomu v Královéhradeckém kraji. Pod průměrem je pak především zastoupení orné půdy, na druhé straně vyšší podíl travních porostů umožňuje se spíše zaměřovat na živočišnou výrobu. Z hlediska zemědělských oblastí se uplatňují především méně intenzivní oblasti bramborářská a horská (75 %), pouze okrajově se vyskytuje i výrobní oblast řepařská (méně než 25 %). Chybí zde obilnářská výrobní oblast.

Rostlinná výroba je orientována na orné půdě především na produkci obilovin a krmných plodin, z technických plodin je nejrozšířenější pěstování řepky olejné a olejin, v malé míře brambor. Na trvalých travních porostech se

jedná o pěstování píce a pastvu skotu. Živočišná výroba je zaměřena na chov skotu a prasat. Při posouzení současného stavu zemědělské výroby narážíme na dědictví socialistické éry, kdy v krajině vyrostla gigantická betonová síla, velkokapacitní kravíny, sklady a další objekty zemědělské velkovýroby. V rámci zvyšování zemědělské produkce se do půdy dodávalo (za minulého režimu) neúměrné množství umělých hnojiv. Provádělo se plošné odvodnění pozemků a likvidace volně rostoucí zeleně v rámci náhradních rekultivací. Tento způsob hospodaření negativně ovlivnil vývoj krajiny a narušil přírodní podmínky pro přirozený vývoj živočichů i rostlin. V území působí několik málo zemědělských podnikatelů, kteří se zabývají zpracováním zemědělských produktů, další mají dle průzkumu mezi zemědělci o tuto činnost zájem.

Z nezemědělské půdy tvoří velkou část lesy (více než 38 % rozlohy), což je dáno horským charakterem části řešeného území. Převažují smrkové monokultury a část lesních porostů je výrazně ovlivněna průmyslovými exhalacemi. Lesy v území mají velký potenciál pro udržitelný rozvoj. Mají výraznou rekreační funkci, zároveň však přispívají k příznivému přírodnímu prostředí v území. Část z lesů je možné využít jako suroviny pro těžbu.

Limitujícím determinanem rozvoje regionu je CHKO Orlické hory a další maloplošná chráněná území, která významně omezují využití půdního fondu, kdy by postupně zemědělská výroba měla přejít výhradně k mimoprodukční funkci.

Ostatních ploch (vč. zastavěných pozemků) je v území minimální podíl, především pak v horské části MAS.

Na odlišnou strukturu pozemků ve srovnání s vyššími územními celky mají vliv především oblasti v Orlických horách. Na území obcí jako Říčky, Zdobnice, Liberk, Bartošovice nebo Orlické Záhoří tvoří lesy kolem dvou třetin rozlohy území obce, rovněž podíl travních porostů je vysoký, zato ornou půdu tyto obce prakticky nemají. Ta je naopak v průměru mnohem více zastoupena v obcích podhorské části MAS (Bílý Újezd, Lupenice, Třebešov apod.), vůbec nejvíce však v Byzhradec (více než 2/3 území obce). Poměrně velký podíl zahrad a ovocných sadů mají v obcích Synkov-Slemeno a Doudleby nad Orlicí (10-20 % rozlohy obce).

tabulka: struktura pozemků

území	rozloha území (ha)	zemědělská půda v %			nezemědělská půda v %			
		orná půda	zahrady, ovocné sady	trvalé travní porosty	lesní pozemky	vodní plochy	zastavěné plochy	ostatní
podhorská část MAS	23 519	46,9	5,0	15,3	21,4	1,2	2,5	7,6
horská část MAS	24 578	8,7	1,0	29,0	55,6	0,9	0,6	4,2
území MAS celkem	48 097	27,4	3,0	22,3	38,9	1,0	1,5	5,9
okres Rychnov n/Kněž.	98 206	31,3	2,7	19,1	37,9	1,3	1,7	6,0
Královéhradecký kraj	475 908	39,3	3,4	15,4	31,2	1,6	1,9	7,1
Česká republika	7 887 004	37,3	2,7	12,9	33,9	2,1	1,7	9,0

Pramen: ČSÚ

Největším zaměstnavatelem v zemědělství na území MAS je společnost ZDOBNICE a.s. ve Slatině nad Zdobnicí (Rostlinná výroba kombinovaná se živočišnou výrobou) (Chov skotu), která zaměstnává cca 100 zaměstnanců.

hodnocení: Zemědělská výroba odpovídá přírodním podmínkám. V podhorské části převažuje rostlinná výroba, v horské pak živočišná. Rozdílnost přírodních podmínek se projevuje i ve struktuře pozemků, na horách převažuje podíl lesů, na ostatním území pak orná půda.

- + zemědělská výroba zaměřená na více činností jak v rostlinné, tak i živočišné výrobě
- limitující přírodní podmínky v horské části
- nevhledné a nevyužívané zemědělské objekty v krajině a obcích

- nedostatečné využívání přímého prodeje 'ze dvora'

vývojové trendy: pokračující pokles počtu obyvatel zaměstnaných v zemědělství

prioritní oblast: C. Hospodaření; A. Prostředí

cíle: Hospodářská odvětví jsou rozvíjena v koordinaci s absorpční kapacitou regionu s prioritizací rozmanité místní výroby a služeb pro místní odbyt.

opatření: C1. Prosperující zemědělství

13. SPECIFICKÉ OBLASTI NA ÚZEMÍ MAS

Sociálně vyloučené lokality (Rychnov nad Kněžnou) – součást podhorské oblasti

Dle internetové stránky http://www.esfcr.cz/mapa/int_CR.html se na území MAS SPLAV nachází jedna sociálně vyloučená lokalita, a to v Rychnově nad Kněžnou. Jedná se o dva dvoupatrové cihlové domy, celkově s 22 byty (všechny 3. kategorie). Lokalita se nachází při řece Kněžná, cca 10 min. chůze od náměstí. Je součástí běžné zástavby, kolem ní jsou rodinné domky.

Bydlí zde odhadem 100 obyvatel, z toho cca 90 % Romů. Mělo by se zde nacházet 46 % dětí do 15 let, 50 % obyvatel 16-60 let a jen 4 % lidí starších 60 let. Všichni obyvatelé lokality pravděpodobně mají nejvýše základní vzdělání. Míra nezaměstnanosti místních obyvatel činí odhadem 97 %.

Území postižené vysídlováním obyvatelstva (pohraničí) – součást horské oblasti

Charakteristickým znakem obcí v pohraničí byl v minulosti výrazný úbytek obyvatelstva. Většina obcí náleží do oblasti tzv. Sudet, kde před 2. světovou válkou žilo převážně německé obyvatelstvo. Po válce došlo k odsunu tohoto obyvatelstva a v některých obcích zůstal jen zlomek původních obyvatel. K největšímu úbytku obyvatel, ať už kvůli odsunu, nebo dalším důvodům, došlo v Liberku (4078 obyvatel v r. 1890 a 699 obyvatel v r. 2001), Bartošovicích (2696 obyvatel v r. 1869 a 218 v r. 2001), Orlickém Záhoří (2938 v r. 1890 a 211 v r. 2001), Říčkách (1251 v r. 1890 a 79 v r. 2001) a především ve Zdobnici (3297 v r. 1890 a 155 v r. 2001).

Do původních sídel přišli noví obyvatelé, kteří neměli vztah k této lokalitě, krajině, ani ke stávajícím objektům. V obcích byly postaveny vícepodlažní bytové domy bez zázemí, vznikly zde rovněž ohromné zemědělské areály. Toto vše negativně změnilo zdejší krajinu. Některá sídla se změnila na rekreační střediska, což do určité míry zachránilo některé objekty, které byly přeměněny na rekreační chalupy.

Pro tyto obce je rovněž typická jejich větší rozloha, navíc se obvykle sestávají z více částí obcí a dalších sídel, které jsou od sebe vzdálena. Velmi špatná je dopravní obslužnost do těchto sídel, s tím souvisejí i další negativní jevy, jako vyšší nezaměstnanost apod.

hodnocení: Na území MAS se nacházejí určité specifické oblasti, kterým je třeba věnovat pozornost. Každá má jiné vymezení, jinou příčinu zařazení do oblasti i možnosti řešení.

+ žádná z uvedených lokalit nevykazuje výrazně patologické jevy v kontextu ČR

vývojové trendy: území se příliš nemění, jejich charakteristiky nevykazují ani zlepšující ani zhoršující tendenci

prioritní oblast: všechny oblasti

cíle: více specifických cílů

14. ANALÝZA CHKO ORLICKÉ HORY

Hlavním zdrojem pro analýzu CHKO Orlické hory byl Plán péče na roky 2015 až 2024, který schválilo Ministerstvo životního prostředí v říjnu 2014. Lze předpokládat, že od té doby nedošlo k zásadním změnám v charakteristice CHKO.

Chráněná krajinná oblast (CHKO) Orlické hory byla vyhlášena v roce 1969. Nachází se v okrese Rychnov nad Kněžnou a menší částí na jihu zasahuje i do okresu Ústí nad Orlicí. Pokrývá nejvýše položené části Orlických

hor. Osou CHKO je horský hřeben táhnoucí se od severozápadu (od Olešnice v Orlických horách) směrem na jihovýchod, kde končí poblíž Zemské brány. **Celková rozloha CHKO Orlické hory činí 204 km².**

CHKO zasahuje do území tří MAS. Největší část (SO ORP Rychnov n/K) náleží do územní působnosti MAS Sdružení SPLAV, sever CHKO (SO ORP Dobruška) zasahuje do území MAS Pohoda venkova, malá část na jihu CHKO (SO ORP Žamberk v okrese Ústí nad Orlicí v Pardubickém kraji) přesahuje do území MAS Orlicko.

Hranice CHKO Orlické hory je vymezena jednoznačně, na severovýchodě ji tvoří hranice s Polskou republikou, ve vnitrozemí je nejčastěji tvořena v terénu zřetelnými liniiovými stavbami (především silnicemi). Není naopak vytvářena územně-správními hranicemi, jako jsou obce, části obcí nebo katastrální území. V některých případech tak je do CHKO zařazena jen část obce a hranice může vést i přes zastavěné území.

CHKO Orlické hory pokrývá celé území obcí Orlické Záhoří a Říčky v Orlických horách (obě MAS Sdružení SPLAV). Dále zahrnuje i větší části obcí Deštné v O. h., Olešnice v O. h., Sedloňov (vše MAS Pohoda venkova), Bartošovice v O. h., Rokytnice v Orl. horách, Zdobnice (vše MAS Sdružení SPLAV), v obci Liberk tvoří CHKO většinu území v části Uhřínov pod Deštnou. Kromě toho CHKO zasahuje malou částí i do obcí Kounov, Dobré (vše MAS Pohoda venkova), Javornice, Osečnice, Pěčín, Skuhrov nad Bělou (vše MAS Sdružení SPLAV), Kunvald, Klášterec nad Orlicí a České Petrovice (vše MAS Orlicko).

Vzhledem k výše popsaným vedením hranic CHKO nelze spolehlivě stanovit počet obyvatel, kteří žijí v CHKO. Např. v Rokytnici v Orlických horách je hranice CHKO vedena přímo přes střed města po komunikaci 2. třídy. Na základě odhadů, které byly stanoveny pomocí mapových podkladů hranic CHKO, hranic územně-správních celků a dat s počty obyvatel až do úrovně základních sídelních jednotek, trvale žije na území CHKO necelých 3 tis. obyvatel. Z údajů o počtu obyvatel a rozloze území vyplývá velice nízká hustota zalidnění, která se na území CHKO Orlické hory pohybuje kolem 14 obyvatel/km².

Většina obyvatel CHKO Orlické hory žije na území MAS Sdružení SPLAV (cca 1 700), okolo 1 200 obyvatel pak bydlí na území MAS Pohoda venkova. Na území MAS Orlicko dle dostupných údajů trvale nežije ani jeden člověk, nachází se zde pouze několik neobydlených staveb na území obce Klášterec nad Orlicí.

CHKO je od r. 1999 rozděleno do 4 zón podle stupně ochrany přírody a krajiny. 1. zóna je nejpřísnější (umožňuje nejméně zásahů do krajiny), na jejím území jsou plochy z hlediska ochrany přírody nejcennější a tvoří jen 7 % plochy CHKO. Mnohem rozsáhlejší jsou pak 2. a 3. zóna, plošně nejmenší je 4. zóna, která zahrnuje především zastavěné plochy v CHKO. Schválená zonace odpovídá až na několik málo případů stavu poznání přírody a krajiny a plní dostatečně funkci diferenciací území pro uplatňování ochranných podmínek.

Geologická stavba Orlických hor je poměrně pestrá a zahrnuje geologické jednotky různého stáří i rozdílného vývoje. Nejčastěji se jedná o orlicko-kladské kristalinikum, které lemuje novoměstské kristalinikum na severu a zábřežské kristalinikum na jihu CHKO. Zato podloží Orlických hor a jeho podhůří není příliš rozmanité, proto se zde nevyskytuje příliš zásob nerostných surovin. Nachází se zde pouze dvě významnější ložiska stavebního kamene, a to Špičák u Plasnice (MAS Pohoda venkova) a Pěčín (MAS Sdružení SPLAV), které pak přechází i mimo CHKO (Potštejn a okolí) a několik dalších menších ložisek již netěžených surovin.

Na území CHKO pramení několik významnější toků (Zdobnice, Říčka, Bělá a Kněžna), které se vlévají do největší řeky v území - Divoké Orlice, jež patří do povodí Orlice. Vlastní soutok je však většinou již mimo CHKO, stejně tak pramen Divoké Orlice, který je na polském území. Pouze malá část CHKO u Olešnice v O. h. patří do povodí Metuje (říčka Olešenka). Prameniště těchto řek, ležící převážně na svazích hlavního hřebene, dnes představují ostrůvky nejzachovalejších přírodních biotopů, které sestupují z hor do podhůří lesnatými údolími. V jejich závěrech se nachází celá řada prameništ a podmáčených horských luk.

Pro své přírodní podmínky tvořící významnou přirozenou akumulaci podzemních a povrchových vod byly Orlické hory v roce 1978 vyhlášeny chráněnou oblastí přirozené akumulace vod – CHOPAV. Hranice CHOPAV je shodná s hranicí CHKO Orlické hory.

Na půdním pokryvu v území CHKO se projevuje značná rozdílnost přírodních podmínek. Na více než polovině území převládají hlinitopísčité půdy, na zbylém území se prolínají půdy písčitohlinité s hlinitopísčítými. Pouze v okolí Rokytnice v O. h., směrem k Pěčínu se vyskytuje půda hlinitá a jílovitohlinitá. Z hlediska půdních typů se ve vrcholových partiích Orlických hor nachází podzolové půdy, na ostatním území převládají hnědé půdy kyselé a hnědé půdy podzolované, které jsou kryty lesním porostem.

Klimaticky patří větší část území CHKO Orlické hory do chladné oblasti, pouze část podhůří zasahuje do mírně teplé oblasti. Na hřebenech Orlických hor dosahují průměrné roční teploty kolem 4°C, v obcích na území Orlických hor se pohybují kolem 6°C (proti tomu podhorské oblasti ležící již mimo CHKO v mírně teplé oblasti s průměrnými ročními teplotami okolo 8°C). Nejchladnějším měsícem je leden, nejteplejším červenec. V lednu se průměrné teploty v CHKO pohybují kolem -2°C, v červenci okolo 13°C. Po většinu roku teplota s nadmořskou výškou klesá, pouze na podzim a v zimě se výjimečně vyskytuje inverze, kdy je tomu naopak.

Srážkově je území spíše nadprůměrné. Nejvyšší měsíční úhrny srážek se objevují v červenci a srpnu. Průměrný roční úhrn se pohybuje v nižších oblastech kolem 700 - 800 mm, ve vyšších polohách Orlických hor se pohybuje okolo 1 300 mm. Výrazně tak narůstá s nadmořskou výškou. Počet srážkových dní je největší v zimě, nejmenší v březnu a dubnu, a pak v září a v říjnu. Rovněž sněžení značně ovlivňuje nadmořská výška, maximální výše sněhové pokrývky dosahuje v podhůří 30-40 cm, na hřebecích kolem 100 cm.

Orlické hory se vyznačují poměrně velkou rozmanitostí přírodních biotopů. Dokud zdejší přírodu neovlivňoval člověk, byly hlavním lesním biotopem Orlických hor bučiny. Acidofilní bučiny podhorského i horského charakteru se vyznačují druhově chudým bylinným patrem, v němž převládají borůvka a trávy metlička křivolaká a třtina chloupkatá (např. Komáří vrch apod). Mnohem vzácnější jsou květnaté bučiny. V 15. – 19. století byly původní bučiny vykáceny a nahrazeny smrkovými monokulturami, což způsobuje nízkou ekologickou stabilitu lesů.

V druhově bohatém bylinném patře se vyskytují např. věsenka nachová, pitulník horský, šťavel kyselý. Zbytky květnatých bučin se dochovaly např. v rezervaci Trčkov. Mezi fytogeograficky nejvýznamnější druhy Orlických hor patří ty, které zde dosahují hranice svého rozšíření a glaciální relikty (např. kamzičník rakouský, koprníček bezobalný, kyhanka sivolistá). Mezi významné druhy rostlin, které mění původní rostlinnou skladbu, jsou synantropní rostliny, které byly do Orlických hor člověkem uměle zaneseny. Některé z těchto druhů se v poslední době nebezpečně šíří a vytlačují tak původní druhy flóry (např. kavkazský bolševník velký).

Výskyt živočichů v CHKO ovlivňuje především složení vegetace v dané lokalitě. I když velká část území CHKO, především v hřebenových partiích, byla odlesněna a tím i snížena rozmanitost živočišných druhů, vyskytuje se zde poměrně velké množství ohrožených druhů živočichů. Z nejvíce ohrožených druhů (podle vyhlášky 395/1992 Sb.) lze v CHKO nalézt následující kriticky ohrožené druhy: rak říční, roháček, střevlík (vše bezobratlí), mihule potoční (ryba), zmije obecná (plaz), bobr evropský a vrápenec malý (oboje savci).

Nejvýznamnějším savcem v Orlických horách je jelen evropský, který však působí v CHKO problémy okusováním lesních porostů. Značně je v CHKO rozšířen i srnec obecný, prase divoké, ale také muflon. Nejběžnější šelmy jsou liška obecná, kuna lesní, kuna skalní, lasice, tchoř tmavý a jezevec lesní. Vzácně sem zabloudí z Polska los evropský.

Významná je také rekreační funkce Orlických hor, a to jak pro místní obyvatele, tak i pro návštěvníky z České republiky i ze zahraničí. Ta je však limitována únosností přírodního prostředí. Zejména v zimním období je v největších lyžařských střediscích počet návštěvníků na hranici únosnosti. Přitom v posledních letech roste počet žádostí o výstavbu rekreačních objektů i sjezdových tratí v CHKO. Vybavenost zařízeními pro letní sporty (bazény, tenisové kurty apod.) je zatím v Orlických horách spíše nižší, zvyšuje se však zájem o výstavbu rozhleden.

hodnocení: Na území MAS se nachází převažující část CHKO Orlické hory. Prostředí odpovídá významnosti ochrany, musí se však dlouhodobě vyrovnávat s dřívějšími nevhodnými zásahy a trvalým znečištěním ovzduší.

- + rozsáhlá přírodní oblast s výrazným podílem lesů a horských luk
- + udržované a obhospodařované lesy i pastviny
- šíření invazivních druhů rostlin podél toků řek
- větrná eroze rozsáhlých nezalesněných ploch

vývojové trendy: zvyšující se zemědělské a turistické využití území, snižování ochrany některých částí CHKO

prioritní oblast: A. Prostředí

cíle: Rozsah a kvalita zemědělské a lesní půdy, místně příslušných přírodních porostů a prvků, vod, rostlin i živočichů v krajině jsou stabilizované.