



# Strategie komunitně vedeného místního rozvoje MAS Sdružení SPLAV na období 2021–2027

## KONCEPČNÍ ČÁST

Květen 2021

Verze 1

Ve dnech 9.-11.3.2021 schváleno Valnou hromadou MAS



EVROPSKÁ UNIE  
Evropský fond pro regionální rozvoj  
Integrovaný regionální operační program



MINISTERSTVO  
PRO MÍSTNÍ  
ROZVOJ ČR

## Obsah

1. Popis území působnosti MAS a popis zahrnutí komunity do tvorby strategie .....	3
1.1 Vymezení území působnosti MAS pro realizaci SCLLD v období 2021–2027 .....	3
1.1.1 Stručná socioekonomická charakteristika území působnosti MAS .....	5
1.2 Mapové zobrazení území působnosti MAS .....	5
1.3 Popis zahrnutí komunity do tvorby strategie .....	6
1.3.1 Popis historie a zkušeností MAS .....	6
1.3.2 Popis zapojení komunity a relevantních aktérů místního rozvoje do tvorby SCLLD .....	7
1.3.3 Odkaz na úložiště záznamů .....	9
2. Analytická část .....	9
2.1 Socioekonomická analýza .....	9
2.2 SWOT analýza .....	10
2.3 Analýza rozvojových potřeb a rozvojového potenciálu území působnosti MAS .....	11
3. Strategická část .....	16
3.1 Strategický rámec .....	16
3.1.1 Vize .....	16
3.1.2 Strategické cíle .....	16
3.1.3 Specifické cíle a opatření Strategického rámce .....	18
3.2 Vazba na Strategii regionálního rozvoje ČR 21+ .....	235
3.2.1 Soulad cílů Strategického rámce SCLLD s dalšími sektorovými a územně rozvojovými strategickými dokumenty .....	27
3.3 Popis integrovaných rysů strategie .....	28
3.4 Popis inovativních rysů strategie .....	30
4. Implementační část .....	33
4.1 Popis řízení včetně řídicí a realizační struktury MAS .....	33
4.2 Popis animačních aktivit .....	34
4.3 Popis spolupráce mezi MAS na národní a mezinárodní úrovni a přeshraniční spolupráce .....	36
4.4 Popis monitoringu a evaluace strategie .....	36
4.4.1 Indikátory na úrovni strategických cílů Strategického rámce SCLLD .....	37
4.4 Analýza rizik .....	38

## Seznam tabulek

Tabulka 1 Seznam obcí, ve kterých bude realizována strategie MAS Sdružení SPLAV .....	4
Tabulka 2 Zapojení komunity do tvorby strategie SCLLD .....	9
Tabulka 3 Analýza rozvojových potřeb .....	13
Tabulka 4 Schéma hierarchie cílů a opatření SCLLD .....	18
Tabulka 5 Naplňování SRR ČR 21+ prostřednictvím opatření Strategického rámce SCLLD .....	26
Tabulka 6 Soulad specifických cílů Strategického rámce SCLLD s dalšími sektorovými a územně rozvojovými dokumenty .....	27
Tabulka 7 Matice integrovaných rysů SCLLD MAS Sdružení SPLAV 21+ .....	29
Tabulka 8 Vazba opatření Strategického rámce SCLLD na Inovační strategii České republiky 2019–2030 .....	31
Tabulka 9 Indikátory na úrovni strategických cílů SCLLD .....	37

## Seznam obrázků

Obrázek 1 Území působnosti MAS Sdružení SPLAV v kontextu regionů NUTS2 a NUTS3 .....	5
Obrázek 2 Organizační struktura MAS Sdružení SPLAV .....	33

## Seznam příloh

Příloha 1 - Profil území – analytická část SCLLD

Příloha 2 - Doklady o zapojení komunity do tvorby SCLLD 2021-2027

Příloha 3 - SWOT analýza

Příloha 4 - Strom problémů

Příloha 5 - Strom cílů

Příloha 6 - Seznam opatření

## 1. Popis území působnosti MAS a popis zahrnutí komunity do tvorby strategie

### 1.1 Vymezení území působnosti MAS pro realizaci SCLLD v období 2021–2027

Zájmové území Místní akční skupiny Sdružení SPLAV se nachází na jihovýchodě Královéhradeckého kraje, ve střední a jižní části okresu Rychnov nad Kněžnou a zaujímá většinu jeho plochy. Území je kompaktní, zhruba čtvercového půdorysu, na severovýchodě přiléhá k hranici s Polskem, na jihovýchodě kopíruje hranici Královéhradeckého kraje a tok řeky Divoké Orlice. Severozápadní a jihozápadní částí sousedí území MAS s dalšími obcemi Královéhradeckého kraje.

K 1. 1. 2020 patří do území MAS Sdružení SPLAV 31 obcí na rozloze 48 097 ha s celkem 35 912 obyvateli. Počet i složení obcí se od předchozího programového období EU nezměnily.

Místní akční skupina Sdružení SPLAV byla založena 15. 12. 2004 jako sdružení osob podle zákona č.83/1990 Sb. O sdružování občanů. K 1. 1. 2014 došlo v souladu se změnou občanského zákoníku ke změně právní subjektivity Sdružení SPLAV z občanského sdružení na zapsaný spolek.

Tabulka 1 Seznam obcí, ve kterých bude realizována strategie MAS Sdružení SPLAV

NÁZEV OBCE	KÓD OBCE	SPRÁVNÍ OBLAST ORP	POČET OBYVATEL		ROZLOHA (HA)
			31.12.2019	31.12.2020	
Bartošovice v Orlických horách	576093	Rychnov nad Kněžnou	201	206	3 561
Bílý Újezd	576107	Rychnov nad Kněžnou	700	702	1 384
Byzhradec	576174	Rychnov nad Kněžnou	219	220	532
Černíkovice	576204	Rychnov nad Kněžnou	784	808	1 250
Doudleby nad Orlicí	576301	Kostelec nad Orlicí	1 789	1 769	890
Jahodov	548782	Rychnov nad Kněžnou	98	98	425
Javornice	576336	Rychnov nad Kněžnou	1 058	1 074	1 841
Kvasiny	576425	Rychnov nad Kněžnou	1 706	1 654	666
Libel	548651	Rychnov nad Kněžnou	162	167	362
Liberk	576450	Rychnov nad Kněžnou	708	710	5 406
Lično	576468	Rychnov nad Kněžnou	651	648	629
Lukavice	576492	Rychnov nad Kněžnou	617	613	1 092
Lupenice	576506	Rychnov nad Kněžnou	264	260	442
Orlické Záhoří	576603	Rychnov nad Kněžnou	204	208	2 915
Osečnice	576611	Rychnov nad Kněžnou	298	303	784
Pěčín	576620	Rychnov nad Kněžnou	496	496	1 479
Potštejn	576671	Rychnov nad Kněžnou	997	970	904
Rokytnice v Orlických horách	576701	Rychnov nad Kněžnou	2 022	1 995	4 020
Rybná nad Zdobnicí	576727	Rychnov nad Kněžnou	424	424	917
Rychnov nad Kněžnou	576069	Rychnov nad Kněžnou	10 999	10 899	3 499
Říčky v Orlických horách	576735	Rychnov nad Kněžnou	90	92	1 478
Skuhrov nad Bělou	576778	Rychnov nad Kněžnou	1 121	1 115	1 663
Slatina nad Zdobnicí	576786	Rychnov nad Kněžnou	883	880	1 631
Solnice	576808	Rychnov nad Kněžnou	2 239	2 247	1 266
Synkov-Slemeno	576816	Rychnov nad Kněžnou	423	429	724
Třebešov	576832	Rychnov nad Kněžnou	289	293	313
Tutleky	576841	Kostelec nad Orlicí	349	358	558
Vamberk	576883	Rychnov nad Kněžnou	4 567	4 579	2 104
Voděradý	576891	Rychnov nad Kněžnou	733	737	1 506
Záměl	576921	Rychnov nad Kněžnou	624	612	551
Zdobnice	576948	Rychnov nad Kněžnou	197	199	3 304
<b>CELKEM</b>			<b>35 912</b>	<b>35 765</b>	<b>48 097</b>

Zdroj: Data ČSÚ pro MAS: [https://www.czso.cz/csu/czso/data\\_pro\\_mistni\\_akcni\\_skupiny\\_mas](https://www.czso.cz/csu/czso/data_pro_mistni_akcni_skupiny_mas)

### 1.1.1 Stručná socioekonomická charakteristika území působnosti MAS

Socioekonomická analýza území (viz Příloha 1 a [www.sdruzenisplav.cz](http://www.sdruzenisplav.cz)). Nejdůležitější závěry jsou uvedeny v kapitole 2.1. Socioekonomická analýza

#### Shrnutí:

Území MAS má převážně venkovský charakter osídlení. Obcemi v území působnosti MAS jsou obce menší a střední velikosti od 200 do 1 000 obyvatel, výjimku tvoří města Rychnov nad Kněžnou, Vamberk, Rokytnice v Orlických horách a Solnice, městyse Doudleby nad Orlicí a obce Kvasiny, Skuhrov nad Bělou a Javornice, které tuto velikost převyšují. Na druhé straně méně než 200 obyvatel mají obce Říčky v Orlických horách, Jahodov, Libel a Zdobnice.

Severovýchodní část MAS (při hranicích s Polskem) je velmi málo zalidněná. Tvoří ji především Orlické hory se stejnojmennou chráněnou krajinnou oblastí.

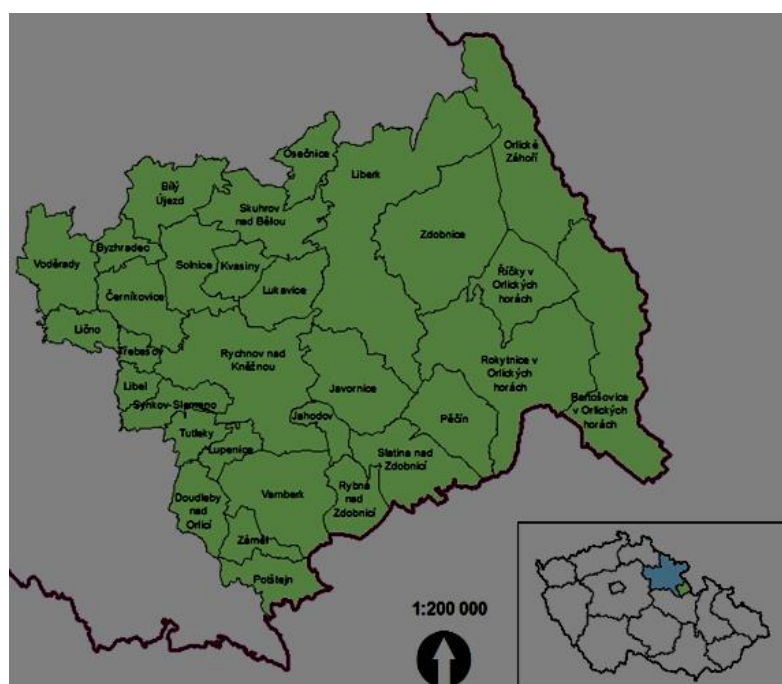
Správním centrem území je město Rychnov nad Kněžnou, které je obcí s rozšířenou působností pro 29 z 31 obcí území MAS a zároveň i nejvýraznějším centrem dojíždky za službami nebo do škol pro většinu občanů v území MAS. V případě dojíždky za prací městu konkuruje největší zaměstnavatel ŠKODA AUTO Kvasiny, jehož význam přesahuje hranice území MAS. V tomto závodě je zaměstnáno téměř 10 tis. zaměstnanců, další pak v blízkých subdodavatelských podnicích. Míra nezaměstnanosti je proto v území dlouhodobě nejnižší z celé republiky.

Specifickým rysem území je relativně výrazný podíl obyvatel, kteří zde nemají trvalé bydliště, resp. v území dlouhodobě nežijí. Tito obyvatelé tvoří vedle trvale žijících občanů další dvě samostatné zájmové skupiny obyvatel - zaměstnance průmyslové zóny a také o chalupáře především v Orlických horách.

Spolupráce v území je poměrně rozvinutá. Všechny obce v SO ORP Rychnov n/K jsou členy Dobrovolného svazku obcí Rychnovsko, který je zaměřen na komplexní spolupráci obcí. V území zároveň působí i další dobrovolné svazky obcí (dále jen DSO) zaměřené buď na obecnou spolupráci (DSO Region Orlické hory, DSO Mikroregion Bělá, DSO Orlice) nebo na konkrétní spolupráci např. v oblasti technické infrastruktury (Bio Top, DSO Štědrá, Dolní Bělá, DSO Vrchy, Svazek obcí Dolní Bělá, Svazek obcí Dřízná a Vodovodní svaz Císařská studánka).

## 1.2 Mapové zobrazení území působnosti MAS

Obrazek 1 Území působnosti MAS Sdružení SPLAV v kontextu regionů NUTS2 a NUTS3



Zdroj: Sdružení SPLAV, z.s.

## 1.3 Popis zahrnutí komunity do tvorby strategie

### 1.3.1 Popis historie a zkušeností MAS

Místní akční skupina Sdružení SPLAV sdružuje subjekty z území 31 obcí Rychnovska. Její současné území kopíruje s výjimkou 3 obcí správní území ORP Rychnov nad Kněžnou a s výjimkou 1 obce území DSO Mikroregion Rychnovsko. Tato shoda je důkazem, že obce v tomto území se sdružují přirozeně a tradice jejich dobrých vztahů a spolupráce pochází již z doby okresu Rychnov nad Kněžnou. Právě **ověřenost vztahů a vzájemná důvěra obcí vedly** zakladatele MAS k výběru a oslovení zakládající skupiny obcí, **bezproblémovému založení MAS Sdružení SPLAV** a jejímu pozdějšímu sloučení s MAS Vyhlička, která sdružovala další skupinu obcí Rychnovska.

**Od svého založení zaměřuje Sdružení SPLAV svou činnost na několik hlavních oblastí.** Vedle toho základního – **uplatnění programů podpory rozvoje venkova metodou komunitně vedeného místního rozvoje**, je to **ochrana biodiverzity a životního prostředí, sociální stability, soukromého podnikání, výchova a vzdělávání dětí, mládeže i dospělých v občanských a místně zakotvených tématech a mezinárodní spolupráce.** V těchto směrech činnosti uskutečnila MAS od svého založení řadu projektů.

Mnohé aktivity MAS však probíhají i mimo projektovou činnost, a to formou akcí pro veřejnost, pravidelných neformálních akcí pro členy MAS, informační a propagační činnosti, apod.

#### **Veškerá činnost MAS je podložena komunitně připraveným strategickým plánem.**

*První Integrovaná strategie rozvoje pro území MAS byla sestavena v roce 2005 s podporou programu LEADER+ a byla zaměřena především na řešení jednodušších problémů území, řešitelných menšími finančními prostředky. Tato strategie byla následně rozpracována pro uplatnění programu LEADER ČR 2005 a LEADER ČR 2006 a naplněna 13 podpořenými projekty vnějších subjektů a několika vlastními projekty.*

*Strategie rozvoje pro první programové období 2007-13 vycházela ze zkušeností z předcházejícího období a byla v souladu s prioritami MAS rozdělena do 4 podrobných tematicky zaměřených strategických dokumentů – Strategický plán LEADER, SP Lidské zdroje, SP Mládež a SP Mezinárodní spolupráce. I v tomto období MAS vedle administrace dotační podpory LEADER připravovala a uskutečňovala vlastní projekty v souladu se směry činnosti. Integrovaná strategie komunitně vedeného místního rozvoje na území MAS Sdružení SPLAV pro období 2014-22 byla opět založena na podrobném vyhodnocení předcházejícího období. Díky podpoře komunitního rozvoje ze strany EU i ČR mohla MAS svůj Strategický plán komunitně vedeného místního rozvoje (SCLLD) doplnit o 4 úžeji zaměřené kapitoly – Programový rámec IROP (Rozvoj venkovských obcí), Programový rámec OPZ (Zaměstnanost a sociální stabilita), Programový rámec PRV (Rozvoj zemědělství a dalších podnikatelských aktivit) a Programový rámec OPŽP (Zlepšení a ochrana životního prostředí). Na podkladě těchto dokumentů mohla MAS v následujícím období dotačně podpořit širší škálu témat a subjektů.*

Ověřeným postupem vznikala i **Strategie komunitně vedeného místního rozvoje na období po roce 2021.** Hodnocení předcházejícího období probíhalo souběžně s její přípravou od r. 2020. Hodnocen byl zájem žadatelů o jednotlivé programy a opatření, rozproštění zájmu po letech, obcích, subjektech. Bylo zjištěno, že o většinu podporovaných témat, především ta tradiční – podnikání v zemědělství a dalších oborech, modernizace komunikací, škol, veřejných budov, byl mezi veřejností zájem, který převyšoval možnosti MAS.

**Zároveň však v souvislosti s měnícími se sociálními, hospodářskými i bezpečnostními jistotami celé země i regionu byla zjištěna čím dál větší zdrženlivost obcí, podnikatelů a zejména neziskových organizací v plánování a realizaci větších investičních záměrů či „nadstavbových“ záměrů zaměřených na sociální a environmentální témata a tedy čím dál tím větší potřeba animační činnosti MAS – vysvětlování, poradenství, pomoci.**

**Pro veškerou činnost spojenou s tvorbou a realizací strategických dokumentů využívá MAS Sdružení SPLAV především vlastní členskou základnu, zaměstnance MAS, partnerské organizace a veřejnost z území.** Významnými partnery při uskutečňování záměrů MAS jsou zástupci obcí na území MAS a dalších orgánů veřejné správy. Velkým přínosem je i možnost přenosu zkušeností a dobré praxe od zahraničních partnerských MAS z Finska, Polska, Slovenska, Maďarska a Estonska.

### 1.3.2 Popis zapojení komunity a relevantních aktérů místního rozvoje do tvorby SCLLD

**Místní akční skupina (MAS) je pojem, pod kterým vystupuje zapsaný spolek Sdružení SPLAV pro činnost v komunitně vedeném místním rozvoji.** Kromě programů komunitně vedeného místního rozvoje se Sdružení SPLAV, z.s. účastní i jiných dotačních programů EU a ČR a vyvíjí i další vlastní činnost.

Mezi členy spolku i v orgánech spolku jsou poměrně zastoupeny všechny zájmové skupiny, které v území spolku existují, a vytvářejí tak reprezentativní vzorek místního partnerství. Je samozřejmé, že význam místního partnerství není pouze v zprostředkování finančních prostředků ČR a EU určených pro komunitně vedený místní rozvoj, ale při veškeré další činnosti Sdružení SPLAV, která tak podléhá iniciativě, doзору a hodnocení veřejnosti.

MAS Sdružení SPLAV má k 31.12. 2020 celkem 54 členů (partnerů MAS). Oproti původním 18 členům došlo k výraznému nárůstu jejich počtu zejména po sloučení se sousední MAS Vyhlička v roce 2007 a dále pak postupným přijímáním nových zájemců. Členská základna se dělí podle právní subjektivity na veřejný (obce) a soukromý (právnícké a fyzické osoby podnikatelé a neziskové organizace) sektor. Podle převažujícího zaměření činnosti se členové spolku dělí na 4 zájmové skupiny – veřejná správa (16), podnikání (18), péče o krajinu (10) a neziskové činnosti (10). Zájmové skupiny byly voleny tak, aby pokrývaly co největší šíři činnosti spolku a zároveň odpovídaly zaměření dosavadních i budoucích dotačních zdrojů, se kterými spolek hospodaří. **Výhodou takto koncipovaných zájmových skupin je, že každá oblast činnosti spolku se může opřít o skupinu odborníků a lidí, kteří se o tuto oblast činnosti zajímají a mají s ní zkušenosti. Díky tomu je činnost spolku bohatá a přitom účelná.** Všichni členové Sdružení SPLAV se účastní zasedání Valné hromady a mají právo hlasovat a být voleni do orgánů.

**Integrovaná rozvojová strategie komunitně vedeného místního rozvoje území MAS Sdružení SPLAV pro rok 2021-27 je výhradním dílem členů a zaměstnanců místní akční skupiny zpracovaným ve spolupráci s veřejností z území MAS.**

1. Přípravné práce pro sestavení strategie probíhaly již v minulém období průběžným monitoringem a vyhodnocováním výsledků projektů CLLD po ukončení každé výzvy. Sběr dat prováděl pověřený zaměstnanec MAS a předkládal jej k vyhodnocení, přípravě dalších výzev a porovnání s cíli aktuální strategie členům Programového výboru na jejich pravidelných zasedáních. **Díky tomuto postupu mělo vedení MAS v každé chvíli vždy aktuální informace o plnění cílů Strategického plánu komunitně vedeného místního rozvoje, a tedy podklad k diskusi a zamyšlení nad nastavením cílů a indikátorů.**

2. Vlastní práce na analytické části nové strategie byly zahájeny na počátku roku 2020. Probíhaly víceokolejně.

- Úkolem pověřeného zaměstnance MAS byl výběr statistických dat vztahujících se k území a na jejich základě zpracování objektivního profilu území s vyzvednutím vývojových trendů, kvalit a nedostatků v té které oblasti.
- Další zaměstnanec MAS studoval aktualizované územní a strategické plány obcí a vyhledával plánované záměry a rozvojové plochy na území obcí jako podklad pro formulaci opatření a indikátorů strategie.
- Úkolem členů Programového výboru byl sběr informací, názorů a námětů od členů MAS a členů zastupitelstev obcí z území MAS. Při vícehodinových návštěvách každé z obcí byly zástupcům obce pokládány stejné otázky týkající se aktuální situace v obci i záměrech do budoucnosti, zjišťovány názory na činnost MAS a předávány informace o připravovaném strategickém dokumentu a jeho významu. Stejný postup, tedy osobní jednání, diskuze a vysvětlování, byl zvolen i při komunikaci s členy MAS. Zasedání Valné hromady bylo v letech 2019-20 za účelem projednávání připravovaného strategického plánu uspořádáno 4x, k rozhovorům s členy MAS byly využívány i další vhodné příležitosti. Výsledkem této rozsáhlé akce bylo zjištění aktuální situace v obcích a plánovaných aktivit obcí a dalších subjektů z území MAS jako podklad pro formulaci problémů území a cílů MAS v jejich odstranění a také jako podklad pro doplnění seznamu připravovaných záměrů. Důležitým vodítkem pro výběr témat strategie byla i doporučení Fokusní skupiny zpracovaná pro účel evaluace SCLLD 2014-22.
- Členové MAS přizvali, samozřejmě, k diskusi o regionu veřejnost. Bylo uspořádáno 6 setkání s různými zájmovými skupinami občanů zastupujícími celé spektrum obyvatel obcí - poskytovateli soc. služeb, členy pracovních skupin MAP, zaměstnanci Úřadu práce, pracovníky MěÚ v Rychnově n/K, setkání se zástupci hospodářské komory v Rychnově n/K. Výsledky těchto řízených diskuzí byly opět zohledněny při vyjasnění problémů území a cílů MAS pro další období. Práce s veřejností probíhala i na webových stránkách Sdružení SPLAV a dalších.

- V rámci příprav i vlastního zpracování SCLLD bylo rovněž realizována 4 dotazníková šetření, která byla adresována veřejnosti. Nejširší dotazníkové šetření probíhalo v průběhu června až listopadu 20 prostřednictvím on-line dotazníku. Další dotazníková šetření byla adresována příjemcům a zájemcům o dotace, členům MAS a účastníkům workshopu ke strategii.
- Právě workshop s názvem Rokování ke strategii, na který byla pozvána cestou členů MAS veřejnost z jejich obcí, byl vyvrcholením komunitní přípravy strategie. Formou mnoha her a zábavných anket vytvořili účastníci významný podklad pro aktualizaci cílů strategie a návrh opatření k jejich realizaci.
- Všechny získané informace a zpracovávané dokumenty byly průběžně diskutovány na poradách zpracovatelského týmu SCLLD, který byl sestaven ze zaměstnanců MAS, členů Programového výboru a členů Fokusní skupiny, porovnávány a provazovány a zapracovávány do připravovaných dokumentů. Získanými údaji především z návštěv starostů obcí v území MAS byly také aktualizovány tzv. Karty obcí vedené pro každou obec již z předcházejícího období a obsahující základní popis, investiční záměry pro období 2021-27, demografické zvláštnosti, názory veřejnosti na obec, doporučení MAS k rozvoji obce a posléze i seznam opatření Integrované strategie MAS, kterými bude možné rozvojové projekty realizovat. **Díky takto zvolenému postupu zohledňuje zpracovaná analytická část objektivní situaci území MAS i subjektivní pocity jeho obyvatel a je správným podkladem pro stanovení strategických cílů pro příští období (Příloha 2).**

3. Vyústěním analytických prací byla formulace SWOT analýzy. Na základě předchozích zjištění zpracoval řešitelský tým seznam slabých a silných stránek, hrozeb a doporučení pro území MAS. **Výhodou takto zpracované SWOT analýzy je uplatnění zásadních názorů všech zájmových skupin občanů ve společném dokumentu (Příloha 3).**

4. SWOT analýzu převzal realizační tým projektu k formulaci rozvojových potřeb a rozvojového potenciálu. Po vypracování prvních návrhů Stromu problémů a Stromu cílů, byly tyto dokumenty opět předány členům MAS k posouzení. **Programový výbor vytyčil tři hlavní témata plánu činnosti MAS na období 2021-27 – Občané, Prostředí a Hospodaření**, která zahrnují veškerou problematiku na území MAS, a formuloval cíle, kterých by bylo potřeba dosáhnout. Největší diskuze mezi členy MAS se odehrála právě nad vhodnou formulací mise MAS a vize jejího působení tak, aby byla přiměřená možnostem MAS a zároveň byla pro území MAS skutečně významná a jedinečná (Příloha 4 a 5).

5. Souběžně rozpracovávali členové realizačního týmu stanovené tematické oblasti do jednotlivých opatření a podopatření. Ta byla opět předmětem četných porad týmu a odsouhlasený návrh byl předložen členům Valné hromady. Ti porovnáním s vlastními záměry prověřili komplexnost navržených opatření. Chybějící témata byla diskutována a doplněna, nevyužitá opatření byla odstraněna. Pracovní verze dokumentu byla rozeslána členům k připomínkám a zveřejněna na webových stránkách MAS. **Soubor priorit, opatření a podopatření tak obsahuje možnost podpořit všechny známé projektové záměry z území MAS, které se shodují s jejich cíli (Příloha 6).**

6. Na přelomu let 2020-2021 pokračovaly práce na sestavení strategického plánu přípravou Plánu implementace SCLLD. Členové realizačního týmu se účastnili mnoha školení, která k přípravě SCLLD organizovaly řídicí orgány jednotlivých programů i další subjekty. MAS se také intenzivně zapojila do spolupráce v rámci Krajské sítě MAS, kde proběhlo mnoho diskuzí a výměny know-how. Nejvýznamnějšími kapitolami SCLLD v rámci Plánu implementace je Popis animačních aktivit a především Popis monitoringu a evaluace strategie, jehož součástí je definování a charakteristika Monitorovacích indikátorů. Seznam možných indikátorů byl vypracován zaměstnancem MAS s využitím Národního číselníku indikátorů a indikátorů jednotlivých operačních programů. Vhodné indikátory vybrané z těchto zdrojů byly doplněny dalšími indikátory navrženými členy realizačního týmu. Poměrně obsáhlý seznam pak byl členy MAS redukován podle možnosti sledování a plnění indikátoru činností MAS. Složitě bylo přiřazení cílových hodnot k finálním indikátorům, proto byly cílové hodnoty mnohokrát diskutovány jak na půdě MAS, tak i KS MAS a s dalšími subjekty. Stejně složitě bylo zjistit i výchozí hodnoty u výsledkových indikátorů. V některých případech bylo využito hodnot doporučených řídicími orgány, jindy hodnot zjištěných ze statistických údajů, a v řadě případů i osobním zjištěním např. konzultací s pracovníky Úřadu práce v Rychnově n/K. a Odb. sociálních služeb MěÚ tamtéž. **Indikátory tak vycházejí z neaktuálnějších dat a vývojových trendů.**

7. Ve stejné době začaly i práce na Akčním plánu strategie a jednotlivých Programových rámcích, které budou navazovat na koncepční část SCLLD. Zaměstnanci MAS Sdružení SPLAV nejrůznějšími způsoby (návštěvami



dotčených institucí, šetřením mezi potenciálními žadateli atd.) sbírali informace o možných aktivitách, které budou součástí akčního plánu. Definitivní struktura ani jednoho z Programových rámců však nebyla v době podání koncepční části Strategie ještě známa a Akční plán včetně všech Programových rámců bude dokončen až po jejím vyjasnění během roku 2021.

8. Koncem r. 2020 byla koncepční část SCLLD zaslána všem členům MAS k pročetí a připomínkování. Po zapracování připomínek byla strategie předložena členům MAS ke schválení na zasedání Valné hromady MAS, které se z důvodu koronavirové pandemie uskutečnilo **ve dnech 9.-11. března 2021** formou per rollam. Na tomto zasedání **schválili členové Valné hromady MAS koncepční část Strategie komunitně vedeného místního rozvoje MAS Sdružení SPLAV na období 2021-27** a pověřili kancelář MAS jeho podáním na MMR.

**Tabulka 2 Zapojení komunity do tvorby strategie SCLLD**

	Metoda zapojení	Datum (období) provedení
1.	Individuální rozhovory se starosty obcí v území působnosti MAS	Jaro a podzim 2020
2.	Diskuze se zájmovými skupinami	Jaro a podzim 2020
3.	Anketní šetření se členy Valné hromady MAS	18.6.2020
4.	Anketní šetření na webu MAS	Srpen a září 2020
5.	Sběr podnětů v rámci komunitní akce - Rokování ke Strategii v komunitní zahradě v Záměli	8.9.2020
6.	Dotazníková šetření adresovaná potenciálním žadatelům o podporu v jednotlivých OP	Podzim 2020
7.	Připomínkování návrhu strategie prostřednictvím webu	23.12.2020 -31.1.2021
8.	Schválení SCLLD Valnou hromadou MAS	9.-11.3.2021

### 1.3.3 Odkaz na úložiště záznamů

Doklady o zapojení komunity i další podklady strategického plánu jsou samostatnou přílohou SCLLD (**Příloha 2**).

## 2. Analytická část

### 2.1 Socioekonomická analýza

*Socioekonomická analýza vychází z kombinace dvou odlišných metod získávání informací o území. Podstatou expertní metody je získávání objektivních informací na základě statistických dat, ÚPD, odborných dokumentů apod., komunitní metodou je získávání informací od místních aktérů formou setkávání, rozhovorů, dotazníkových šetření... MAS využívá ke zpracování strategie obě metody.*

Detailní popis současného stavu území byl proveden na základě vyhodnocování objektivních dat i komunitních setkávání (viz **Příloha 1** a [www.sdruzenisplav.cz](http://www.sdruzenisplav.cz)).

#### Shrnutí:

#### **Shrnutí analýzy podle expertní metody (statistická data a další odborné podklady):**

- Území MAS se nachází při hranici s Polskem a je poměrně členité, velkou část tvoří Orlické hory a jejich podhůří
- Převládají venkovské obce střední velikosti, větší města a obce se nacházejí pouze v podhorské části území
- Hustota zalidnění je ve srovnání s většinou území ČR podprůměrná, velmi nízká je především v horské části
- Přirozeným centrem celého území je město Rychnov n/K s cca 11 tis. obyv.
- Počet obyvatel v území dlouhodobě kolísá, početně rostou v posledních letech spíše menší obce

- Výrazně se mění věková struktura v populaci. Snižuje se podíl dětské složky, výrazně roste zastoupení seniorů.
- Sídelní stabilita je (podíl obyvatel, kteří se narodili v obci současného bydliště) v horské části MAS nízká, na ostatním území průměrná
- Vzdělanost obyvatelstva je ve srovnání s ČR podprůměrná
- Celé území MAS má velmi nízkou míru nezaměstnanosti
- Více obyvatel (ve srovnání s průměrem ČR) dojíždí za prací do jiné obce
- Větší než průměrné je zastoupení obyvatel, kteří v území nežijí trvale
- Relativně dobrá je vybavenost prvky technické infrastruktury v podhorské části, horší pak v horské části MAS
- Technická infrastruktura je často zastaralá ve špatném technickém stavu
- Horská část území má špatnou dopravní dostupnost do vzdálenějších regionálních center
- Intenzita dopravy v posledních letech výrazně narostla
- Dopravní obslužnost do „střediskového“ města (RK) je dobrá
- Zejména malé nebo horské obce mají horší vybavenost službami a dalšími prvky občanské infrastruktury
- Poměrně dobrá je v území kvalita bydlení, avšak s nižší bytovou výstavbou po r. 2000
- Ve většině obcí probíhá bohatý společenský život
- Existuje jeden dominantní zaměstnavatel (ŠKODA AUTO Kvasiny) s téměř 10 tis. zaměstnanci
- Ostatní tradiční průmyslová činnost byla v předchozích letech výrazně utlumena
- V celém území je rozšířená zemědělská činnost, která je především v horské části zaměřená spíše na živočišnou výrobu
- Životní prostředí má dobrou úroveň (velké množství zelených ploch vč. chráněných území, nízké znečištění ovzduší, průběžná likvidace odpadů)
- Území MAS má nadprůměrný podíl lesů ve srovnání s ČR
- Velkou část zaujímá CHKO Orlické hory
- Území je turisticky atraktivní, přesto poměrně málo navštěvované turisty

### **Shrnutí analýzy podle komunitní metody (dotazníková šetření, debaty...):**

- Pro území MAS Sdružení SPLAV je typická zachovalá příroda Orlických hor i jejího podhůří a s ní spojený klid a pohoda
- Územím, kde probíhají největší změny, je jednoznačně oblast v okolí průmyslové zóny Kvasiny
- Průmyslová zóna přináší sice mnoho pracovních příležitostí, převažují však její negativní vlivy – nadměrná dopravní zátěž, znečišťování životního prostředí, kriminalita, nedostatek bytů apod.
- Nejžádanějším místem pro život jsou obce v jižní části území při Divoké Orlici (Potštejn, Záměl), v Orlických horách pak Říčky
- Nejčastějšími výletními místy i lokalitami pro návštěvy regionu jsou Orlické hory a obec Potštejn
- Problémem je nedostatek zdravotních služeb v území, bude vzrůstat potřeba sociálních služeb pro seniory
- Nejvíce finančních prostředků by mělo směřovat jednak do oblasti dopravy (obchvaty, místní komunikace) a životního prostředí (hospodaření s vodou)
- Jsou občasné konflikty mezi trvale bydlicími a obyvateli, kteří se zde zdržují pouze přechodně
- Přechodně ubytovaných je příliš, mnozí nejsou evidováni, neodvádějí poplatky za odpady, vytěžují kapacity zdravotnických zařízení
- Území je moc odlehlé a je na okraji zájmu Kraje i státu

## **2.2 SWOT analýza**

SWOT analýza (viz Příloha 3 a [www.sdruzenisplav.cz](http://www.sdruzenisplav.cz)) vychází ze zpracované socioekonomické analýzy území a uskutečněných komunitních šetření. Definuje silné a slabé stránky, příležitosti a hrozby regionu.

#### Shrnutí:

**SILNÉ STRÁNKY** území spočívají zejména v poměrně **stabilizované ekonomické základně s dlouhodobou průmyslovou tradicí a vysokou mírou zaměstnanosti, stabilizovaném a spokojeném obyvatelstvu obcí podhůří, vcelku dobrém životním prostředí a ve velkém množství přírodních a kulturně historických atraktivit**. Silné stránky mají trvalý charakter a MAS na nich může do budoucna úspěšně stavět při dalším rozvoji svého území.

Mezi **SLABÉ STRÁNKY**, které představují handicap pro další rozvoj, patří **nedostatky v oblasti zajištění veřejných služeb, někde nevyhovující dopravní a technická infrastruktura, chybějící komplexní systém celoživotního učení, který by propojil nabídku vzdělávací sféry s potřebami jednotlivých zaměstnavatelů, jednostranná orientace ekonomicky činných subjektů na strojírenskou výrobu a malá samostatná podnikatelská aktivita občanů**. Tyto oblasti bude nutné v rámci realizace strategie zlepšit a dále rozvíjet, protože se jedná o důležité oblasti brzdící rozvoj regionu.

Na druhé straně se regionu nabízejí reálné **PŘÍLEŽITOSTI**, jejichž efektivní využití se může stát významným impulsem pro další rozvoj regionu. Území MAS může využít své geografické polohy pro **rozvoj přeshraniční spolupráce**, svých přírodních a kulturních krás může využít **k rozvoji volnočasových aktivit** svých obyvatel a **k rozvoji cestovního ruchu i jeho netradičních forem**. **Zdravé životní prostředí** je samo o sobě zárukou kvality života občanů, je však potřeba ho **chránit** před nevhodnými vlivy. Pro zvýšení výkonnosti a konkurenceschopnosti ekonomiky lze využít aktivní občany se zkušenostmi z oblasti zemědělské i nezemědělské sféry a **napomoci jim k samostatné podnikatelské činnosti**. V souvislosti s rostoucí cenou surovin se jeví jako perspektivní ty obory, které mohou využít svých materiálních a lidských kapacit pro **širší využití alternativních a obnovitelných zdrojů energie**. K rozvoji lidských zdrojů a snížení nezaměstnanosti některých skupin obyvatel je možné využít poměrně hustou síť škol a stávajícího školícího personálu a **vytvořit tak efektivní systém celoživotního učení**. Prosperující průmyslové i zemědělské podniky mohou **vytvářet alternativní pracovní místa** i pro různé znevýhodněné občany.

Region jako každé jiné společenství občanů je ohrožen řadou rizik, která mohou mít dopad zejména tam, kde jsou slabiny, a tam, kde z dlouhodobého hlediska nebudou využity ty příležitosti, které mohou být pro jeho další rozvoj klíčové. Zcela zásadní faktory jsou ekonomická výkonnost a konkurenceschopnost a respektování zásad udržitelného rozvoje. **HROZBY** spočívají zejména ve **zhoršování životního prostředí, nízké atraktivitě regionu pro investory a návštěvníky z důvodu špatné dopravní a technické infrastruktury a obslužnosti, ekonomickém zaostávání v důsledku jednostrannosti a ztráty konkurenceschopnosti místní ekonomiky a zemědělství a nedostatku kvalifikovaných a motivovaných zaměstnanců**.

### **2.3 Analýza rozvojových potřeb a rozvojového potenciálu území působnosti MAS**

#### VYHODNOCENÍ ROZVOJOVÉHO POTENCIÁLU ÚZEMÍ

Jak z vyplývá ze socioekonomické analýzy i SWOT analýzy, z hlediska dlouhodobých kvalit, tedy potenciálu využitelného k rozvoji, lze území ve správě MAS rozdělit na dvě až tři různorodé oblasti.

**Společným znakem všech obcí PODHORSKÉ ČÁSTI je vcelku dobré vybavení službami, technickou a dopravní infrastrukturou, dostatečná nabídka zaměstnání, vzdělávání i bydlení. Za nadstandardní se dá označit i společenský život v obcích a z toho všeho pramenící stabilizace a soudržnost obyvatelstva**. Důvodem těchto pozitivních skutečností je dlouhodobý kontinuální rozvoj obcí zohledňující postupně se objevující potřeby obyvatelstva. Tato část regionu nebyla v novější historii postižena sociálním ani ekonomickým kolapsem, nedošlo, až na výjimky, k výraznější migraci obyvatelstva ani ukončení činnosti tradičních zaměstnavatelů. Naopak, významnou skutečností ovlivňující život v této části regionu, ale i širším územím, je překotný rozvoj závodu Auto-Škoda v Kvasinách, který je jedním z největších zaměstnavatelů v zemi. Přebytek pracovních příležitostí na jedné straně přivádí do regionu nové obyvatele a investiční prostředky, na druhé straně však narušuje tradiční komunitní vazby, místní podnikatelské prostředí a zhoršuje životní prostředí.

**Potenciálem vhodným k využití jsou v této oblasti dobré podmínky pro trvalý život a dostatečná kapacita území pro přistěhování nových občanů.**

Rozvoj obcí **VAMBERECKA** (součást Podhorské oblasti) donedávna stagnoval v důsledku postupného **upadání významu menších regionálních center** Vamberka a Doudleb nad Orlicí ve prospěch dravějšího Rychnova nad Kněžnou a v minulých letech i kvůli **odchodu několika větších tradičních zaměstnavatelů** místních obyvatel. Obce se tak potýkaly s **vyšší nezaměstnaností** a z toho plynoucím **ekonomickým a sociálním oslabením obyvatel** včetně **odchodu obyvatel v produktivním věku do prosperujících oblastí** a také s existencí **nevyužívaných chátrajících průmyslových objektů přímo v centrech obcí**. V posledních letech se však tyto **negativní jevy snižují**, zejména Vamberk prochází na podkladě kvalitní územně-plánovací dokumentace **stavebním boomem, výstavbou nových průmyslových areálů i bytovou výstavbou jsou revitalizovány bývalé brownfieldy, je doplňováno občanské vybavení i veřejná zeleň**. Lze předpokládat, že společně s obnovením průmyslové výroby dojde i k ekonomické a sociální stabilizaci obyvatel a **zvýšení atraktivity území pro trvalý život**. **Potenciálem vhodným k využití je v této oblasti dobré personální a technické zázemí a volné kapacity pro rozvoj podnikatelských aktivit.**

**HORSKÉ ČÁSTI** území MAS postihly v minulých obdobích všechny problémy pohraničních území. **Výrazný odliv původního obyvatelstva** během a po 2. světové válce, **přistěhování nových osadníků bez vazeb a pocitu zodpovědnosti k území, likvidace tradičních zaměstnavatelů**, to vše přivedlo tuto část okresu Rychnov nad Kněžnou mezi **hospodářsky slabší oblasti** s větším procentem nezaměstnanosti a nízkou hustotou stálých obyvatel. Zemědělská výroba je extenzivní, zaměřená na údržbu krajiny formou pastvy masných plemen skotu, ovcí a koz a na pěstování energetických plodin. **Málo je rozšířená agroturistika a další nezemědělské aktivity** zemědělských subjektů. V posledním období se situace stabilizovala a začíná se pomalu zlepšovat. Města, obce i podnikatelé si uvědomují svůj rozvojový potenciál a začínají jej využívat ve prospěch zlepšení života místních obyvatel. **Potenciálem vhodným k využití je v této oblasti pěkné a zdravé prostředí pro rozvoj turistiky, podnikatelských aktivit ve službách i přeshraniční spolupráce.**

Potenciál území, tedy výhody, které lze v území využít pro jeho další pozitivní rozvoj, je pro pravdivé stanovení splnitelných rozvojových potřeb a jejich efektivní posloupnost potřeba porovnat s jeho dlouhodobými problémy. Analýza problémů zpracovaná formou Stromu problémů (viz Příloha 4 a [www.sdruzenisplav.cz](http://www.sdruzenisplav.cz)) obsahuje kromě formulace problémů také přehled příčin a následků, ke kterým by vedlo jejich neřešení. Problematika byla podle charakteru problému rozdělena do tří témat (problémových oblastí) – PROSTŘEDÍ, OBČANÉ A HOSPODAŘENÍ.

Shrnutí:

**PROSTŘEDÍ.** Souhrnným problémem je: **Snižování kvality života a životního prostředí.**

Z analýzy území vyplývá, že kvalita přírodního prostředí je zejména díky velké rozloze CHKO Orlické hory v území stále ještě dobrá, působením různých vlivů, zejména rozvojem průmyslu a s ním spojenou výstavbou liniových staveb a nárůstem spotřeby zdrojů se však zhoršuje. Tím, i nedostatečnou legislativní ochranou složek životního prostředí, působením demografických a socioekonomických vlivů, technickou zastaralostí infrastruktury atp., se zhoršuje i kvalita života a životního prostředí obyvatel regionu.

**OBČANÉ.** Souhrnným problémem regionu v této oblasti je: **Snižování sociální stability.**

Z analýzy situace v území vyplývá, že populace stárne, snižuje se podíl ekonomicky aktivních občanů a naopak zásadně zvyšuje podíl občanů závislých na veřejném sociálním zabezpečení. Na území MAS je tento obecný trend vystupňován nadprůměrnou migrací obyvatel horských obcí, takže počet obyvatel území se spíše snižuje, aktivní mladí jedinci se stěhují pryč a sociálně slabí občané zůstávají. Naopak však v regionu přechodně pobývají tisíce zaměstnanců průmyslových závodů ze vzdálenějších částí ČR a dalších zemí bez vztahu k našemu regionu. To přispívá k odcizení různých zájmových skupin a snižování pocitu bezpečí.

**HOSPODAŘENÍ.** Souhrnným problémem v této oblasti je: **Snižování samostatnosti a rozmanitosti podnikatelských aktivit.**

Na území MAS je podle dostupných dat nižší míra vzdělanosti obyvatel a také menší počet samostatně podnikajících osob než v jiných regionech ČR. Je to způsobeno nekonkurenceschopností malých firem v porovnání se zahraničními koncerny, které jsou v regionu zastoupeny. To vede k závislosti prosperity území na velkých zaměstnavatelích jejichž dlouhodobé setrvání je však nejisté. Navíc většina větších podniků v území je zaměřena na strojírenství, které svým charakterem neumožňuje zaměstnávání méně výkonných občanů, takže přes vysokou zaměstnanost přetrvávají v regionu skupiny lidí, kteří jsou dlouhodobě nezaměstnaní. Nízká konkurenceschopnost se týká i zemědělské výroby.

Všechny tyto problémy jsou jistě ovlivněny obecným vývojem společnosti, pandemickou situací a jejími důsledky, ale také nízkou aktivitou obyvatel regionu. Ústředním problémem, k jehož řešení by MAS chtěla v období 2022-27 napomoci je tak **PASIVITA. Je důsledkem společnosti bez vizí.**

**Následující seznam rozvojových potřeb** je objektivním podkladem pro stanovení cílů činnosti Sdružení SPLAV v rozvoji Rychnovska v následujícím období - **popisuje nedostatky, které je potřeba v území postupně odstraňovat pro jeho další úspěšný rozvoj** (viz Příloha 4 a [www.sdruzenisplav.cz](http://www.sdruzenisplav.cz) - Strom problémů) **a současně zohledňuje reálné možnosti regionu toto zajistit** (viz Příloha 1 a 3 a [www.sdruzenisplav.cz](http://www.sdruzenisplav.cz) - Socioekonomická analýza, SWOT)

Tabulka 3 Analýza rozvojových potřeb

ROZVOJOVÁ POTŘEBA	POPIS POTŘEBY PRO ROZVOJ ÚZEMÍ
<b>A. Dostavba a rekonstrukce technické infrastruktury v obcích, zejména ČOV</b> (problémová oblast <b>PROSTŘEDÍ</b> )	Na území MAS je 31 obcí, území je velmi různorodé, od rovinatého podhůří až k horské části Orlických hor. Většina obcí je početně malých, přitom ale územně rozlehlých, a to ztěžuje budování zejména liniové technické infrastruktury. V důsledku chátrání a nedostatečné kapacity zařízení dochází k poškozování životního prostředí.  Dostavba a rekonstrukce technické infrastruktury se bude týkat zejména vodovodní a kanalizační sítě malých obcí či místních částí větších obcí, a to jak původní, tak i nové zástavby. Předpokládáme, že kvalitní technická infrastruktura bude jedním z důvodů, které přispějí k dosídlování zejména horských oblastí a odlehlých obcí trvalými obyvateli (Říčky, Zdobnice, Bartošovice v O.h., Liberk).
<b>B. Snížení produkce odpadu, jednotný a ekologický systém jeho likvidace</b> (problémová oblast <b>PROSTŘEDÍ</b> )	Vysoká produkce odpadů je v současnosti celosvětovým problémem a týká se i území MAS s mnoha průmyslovými podniky a obytnou zástavbou roztržštěnou do řady malých obcí. Na sběru odpadu z území se podílí řada firem, také systém sběru a finanční náročnost pro občany jsou v jednotlivých obcích rozdílné.  Vedle snahy o sjednocení systémů a osvěty vedoucí ke snížení tvorby odpadů a jeho třídění zejména v domácnostech, bude úkolem MAS napomoci k vybavenosti obcí moderním technologickým a dostatečným prostorovým zázemím pro ekologicky šetrný sběr, třídění a zpracování základních druhů odpadu přímo v místech jeho vzniku (zejm. Kvasiny, Solnice, Rychnov n/K., Vamberk).
<b>C. Snížení dopravní zátěže regionu nákladní a individuální dopravou, zvýšení bezpečnosti dopravy</b> (problémová oblast <b>PROSTŘEDÍ</b> )	Rostoucím problémem je vysoká dopravní zátěž některých částí regionu zejména individuální a nákladní dopravou. Dopravní infrastruktura kolem závodu Škoda Auto a jeho dodavatelů, tedy oblast Rychnova nad Kněžnou, Solnice, Kvasin a přístupové komunikace do této oblasti jsou řešeny krajskými a celostátními finančními intervencemi, síť navazujících komunikací nižšího stupně, komunikace pro cyklistickou a pěší dopravu a další zařízení zvyšující bezpečnost dopravy však chátrají nebo chybí.  Úkolem MAS je napomoci snížení negativních vlivů liniových dopravních staveb a intenzity dopravy na občany, sídla i krajinu. Bude se jednat o opatření zvyšující bezpečnost dopravy – stavby chodníků a samostatných cest pro pěší a cyklisty, přechody pro chodce, osvětlení, zastávkové zálivy a přístřešky, atp. (zejm. Bílý Újezd, Solnice, Rychnov n/K., Vamberk, Doudleby n/O.) Dalším úkolem bude i zlepšení údržby a kvality komunikací zejména v horských oblastech (zejm. Bartošovice v O.h., Orlické Záhoří, Zdobnice) a také osvěta veřejnosti směrem k omezení individuální a využívání hromadné dopravy.
<b>D. Legislativní podpora ochrany životního prostředí, venkovského a přírodního charakteru území.</b> (problémová oblast <b>PROSTŘEDÍ</b> )	Ochrana životního prostředí, zemědělské půdy a krajiny jsou v rozporu s požadavkem zlepšení dopravní obslužnosti, nové výstavby bytových i průmyslových staveb, intenzifikací zemědělské a průmyslové výroby. Tyto ekonomické zájmy převládají a legislativní opora ochrany přírody, kulturního a historického dědictví je dostatečně nekoriguje.  Členové i zaměstnanci MAS budou v rámci svých pracovních i zájmových aktivit působit na orgány veřejné správy od místní po celostátní úroveň s místními i zahraničními náměty a příklady institucionalizace ochrany přírody a budou nápomocni s jejich

	<p>zaváděním. Zároveň svou účastí na přípravě a výběru projektů různých subjektů z území MAS k podpoře fondy EU přispějí, např. iniciováním vhodných projektů a volbou výběrových kritérií, k zachování a udržitelnému využití stávajících hodnot. Potřeba se týká celého území MAS.</p>
<p><b>E. Zvýšení zájmu veřejnosti na ochraně životního prostředí.</b> (problémová oblast <b>PROSTŘEDÍ</b>)</p>	<p>I když téma ochrany přírody a krajiny se v posledním období zmiňuje častěji, je stále ještě chápáno jako dobrovolná „nadstavba“ stavební a výrobní činnosti a provozu domácností.</p> <p>Úkolem MAS je neustálou osvětou a vzděláváním občanů už od školní mládeže, uplatňováním hledisek ochrany přírody při výběru projektů k podpoře i propagaci a oceněním dobré praxe zviditelnit nutnost ekologického přístupu k aktivitám občanů, obcí i firem v regionu. Potřeba se týká celého území MAS.</p>
<p><b>F. Zlepšení údržby krajiny i zastavěných částí obcí.</b> (problémová oblast <b>PROSTŘEDÍ</b>)</p>	<p>Z minulých období zůstala v krajině i obcích řada nevyužívaných objektů a areálů, které chátrají a hyzdí své okolí. Zároveň velké množství využívaných objektů má dosud poměrně vysokou energetickou náročnost a tím přispívá k znečištění prostředí. Stejně tak existuje řada míst v okolí obcí a volné krajiny, která nejsou udržována a svým stavem nemohou sloužit ani jako přírodní zázemí volně žijících druhů rostlin a živočichů.</p> <p>Dlouhodobým cílem aktivit MAS je přispět k ekonomickému a ekologickému využívání místních zdrojů, tedy i maximálnímu a prospěšnému využití stávajících objektů na úkor novostaveb v nezastavěných částech obcí a zachování a péči o volné pozemky v extravilánech obcí a ve volné krajině (zejm. Skuhrov n/B., Vamberk, Rychnov n/K). Rovněž bude snaha o snižování energetické náročnosti budov, případně o výstavbu nových, nízkoenergetických provozů, to se týká celého území MAS..</p>
<p><b>G. Stabilizace trvalých obyvatel a jejich komunit na celém území regionu.</b> (problémová oblast <b>OBČANÉ</b>)</p>	<p>Problémem zejména horských obcí je záporná migrace obyvatel, která vede k jejich vylidňování. Důvodem je stárnutí obyvatel a také jejich nízká sídelní stabilita (jen necelá polovina obyvatel z území se narodila v obci současného bydliště).</p> <p>Zájmem MAS je zabezpečit občanům ve všech obcích regionu životní potřeby tak, aby se všechny části území vyvíjely rovnoměrně a kontinuálně. Svou činností bude MAS napomáhat snadné dosažitelnosti základního občanského vybavení, zdravotních a sociálních služeb, školství a pracovních příležitostí, zlepšení dopravní obslužnosti veřejnou dopravou a také kulturním a společenským aktivitám pro všechny věkové skupiny obyvatel, a to např. ve Zdobnici, Bartošovicích v O.h., Liberku.</p>
<p><b>H. Zabezpečení dostatečných kapacit zdravotnických zařízení a sociálních služeb.</b> (problémová oblast <b>OBČANÉ</b>)</p>	<p>Poptávka po zdravotnických a zejména sociálních službách v regionu stoupá zejména z důvodu stárnutí obyvatelstva. Potřeba je tyto služby jak kapacitně rozšiřovat, tak i modernizovat a doplňovat jejich zázemí. V souladu se současnými sociálními a ekonomickými trendy se zvyšuje poptávka především po terénních sociálních službách a místních zdravotnických zařízeních. Zároveň je však také potřeba zdůraznit zodpovědnost občanů za svůj zdravotní a sociální stav.</p> <p>MAS bude svou podporu zaměřovat především na sociální služby a jejich terénní práci. Kromě registrovaných poskytovatelů bude podporovat i neziskové organizace, obce a další subjekty, kteří doplňují registrované služby další škálou potřebných aktivit zejména pro lidi osamělé. Týká se to například i aktivit podporující zdravý životní styl – např. sportu, stravování, pozitivního myšlení a vztahů mezi lidmi. Potřeba se týká celého území MAS.</p>
<p><b>I. Zlepšení kvality, variability a dostupnosti vzdělání pro všechny skupiny občanů.</b> (problémová oblast <b>OBČANÉ</b>)</p>	<p>Kapacita mateřských a základních škol v regionu není naplněna, mnozí zřizovatelé musí na provoz škol doplácet. Přesto jsou vzdělávací postupy ve školách poměrně unifikované a tradiční a školy nabízejí svým dětem a žákům málo specifických programů. Střední školy jsou na území MAS dvě, vysoká škola žádná. Mnoho středoškoláků a všichni vysokoškoláci tak z regionu odjíždějí, stejně jako žáci učňovských škol.</p> <p>Cílem MAS je napomoci optimalizaci sítě mateřských a základních škol vzhledem k počtu dětí, zároveň však také dobré dostupnosti škol ze všech míst regionu formou školních autobusů a organizované sdílené dopravy. V oblasti mateřského, základního i středního školství bude MAS podporovat rozmanitost a atraktivnost vzdělávacích programů a odbornost a profesionalitu pedagogů. Důležitým tématem MAS je i možnost celoživotní vzdělávání pro všechny věkové kategorie občanů, a to jak zájmového, tak i</p>

		profesního. Potřeba se týká celého území MAS, zejm. odlehlých obcí Liberk, Orlické Záhoří, Říčky, Zdobnice, i některých místních částí, např. Uhřínov p.D.
<b>J. Zajištění základního občanského vybavení, služeb i bydlení pro trvale žijící občany.</b> (problémová oblast <b>OBČANÉ</b> )		Důvodem vylidňování malých obcí v horské části regionu je zhoršující se dosažitelnost občanského vybavení, služeb a pracovních příležitostí. To je vystupňováno stárnutím obyvatel a jejich sníženou mobilitou. V atraktivních obcích a městech je naopak problémem nedostatek finančně dostupných bytů pro zájemce o přistěhování.  MAS bude svěřenými finančními prostředky prostřednictvím výběrových kritérií upřednostňovat podporu obchodu, služeb a pracovních příležitostí v odlehlých obcích regionu, např. Liberku, Osečnici, Jahodově, atp. Obcím a dalším investorům nabídne finanční podporu výstavby nových bytů přestavbou nevyužívaných objektů v intravilánech obcí a měst.
<b>K. Zajištění bezpečnosti v regionu.</b> (problémová oblast <b>OBČANÉ</b> )		Rychnovsko je regionem s poměrně nízkým stupněm kriminality. V důsledku zvyšující se dopravní zátěže dojíždějícími zaměstnanci a nákladní dopravou strojírenských závodů se však zhoršuje bezpečnostní situace na silnicích, zejména při průjezdu obcemi (zejm. Bílý Újezd, Solnice, Rychnov n/K., Vamberk, Doudleby n/O.) Dále v souvislosti s omezenými finančními prostředky obcí postupně zastarává např. vybavenost obcí budovami a technikou jednotek sboru dobrovolných hasičů všech stupňů (Lukavice, Záměl, Potštejn).  MAS bude podporou vhodných projektů dbát především na bezpečnost pěších obyvatel obcí, a to oddělováním motorové a pěší dopravy, zaváděním opatření k snížení rychlosti v obcích a bezkolizního křížení s pěšími komunikacemi. Snahou MAS bude i propagace chodců jako prioritních účastníků silničního provozu. Rovněž je nutná průběžná modernizace všech složek IZS vč. budování informačních a komunikačních technologií
<b>L. Zlepšení spolupráce a sounáležitosti.</b> (problémová oblast <b>OBČANÉ</b> )		Podoba rodin se mění, obyvatelstvo stárne, zvyšuje se počet lidí žijících samostatně, samoživitelů s dětmi, osamělých starých lidí. Velká část společnosti bohatne, někteří, méně konkurenceschopní lidé, se však dostávají na okraj společnosti. V důsledku epidemie se řada podnikatelů dostala do ekonomicky bezvýhodné situace.  Úkolem MAS proto bude podporovat spolupráci mezi různými hospodářskými subjekty a pocit vzájemné sounáležitosti obyvatel regionu formou vlastních projektů a podporou obdobně zaměřených projektů jiných zájemců, zejména prosperujících podnikatelů. Potřeba se týká celého území MAS.
<b>M. Podpora drobných podnikatelů v řemeslech a službách.</b> (problémová oblast <b>HOSPODAŘENÍ</b> )		V důsledku rychlého rozvoje závodu Škoda Auto a jeho dodavatelů dochází v regionu k jednostrannému zaměření průmyslu na strojírenství a ukončování provozu menších, méně konkurenceschopných zaměstnavatelů. Zároveň tato jednostrannost snižuje variabilitu pracovních míst a neumožňuje najít zaměstnání zájemcům se zdravotním, časovým, sociálním, dopravním či jiným handicapem.  Úkolem MAS je podpora drobných podnikatelů zejména v řemeslech a službách pro místní občany formou vyhledávání podnikatelských záměrů na celém území MAS a jejich finanční, administrativní a propagační podporou. Potřeba se týká celého území MAS.
<b>N. Zvýšení konkurenceschopnosti zemědělské výroby.</b> (problémová oblast <b>HOSPODAŘENÍ</b> )		Některá tradiční zemědělská odvětví regionu, zejména chov skotu a prasat, byla v minulých letech výrazně omezena. V důsledku toho se v krajině nachází řada nevyužívaných zemědělských areálů, byla snížena kapacita zemědělského školství, zkušení zaměstnanci a podnikatelé odešli do jiných odvětví a zemědělské výrobky se v převážné míře dovážejí.  Cílem MAS je podpořit jak odborné školství, tak i rozsah a kvalitu vybavení zemědělských podniků, zachování a využívání stávajícího zázemí a uplatňování k přírodě šetrných postupů, tak aby se živočišná i rostlinná výroba znovu staly samozřejmým a žádaným způsobem obživy obyvatel venkovských obcí a vítaným zdrojem kvalitních místních surovin. Potřeba se týká celého území MAS.
<b>O. Zlepšení propagace regionu jako cíle šetrné turistiky</b> (problémová oblast <b>HOSPODAŘENÍ</b> )		Orlické hory a Rychnovsko jsou regionem méně známým a navštěvovaným než jiné atraktivní oblasti Královéhradeckého kraje. Přitom rozmanitost a zajímavost této oblasti je s nimi srovnatelná. V důsledku malé návštěvnosti je podnikání v cestovním ruchu mezi místními podnikateli málo žádané a nerovnoměrně rozšířené.

	MAS bude napomáhat zvýšení návštěvnosti a zájmu o služby v cestovním ruchu zprostředkováním investic do oprav historických pamětihodností, propagací a finanční podporou péče o zdravé přírodní prostředí a finanční podporou podnikatelů. Potřeba se týká celého území MAS.
--	--

### 3. Strategická část

#### 3.1 Strategický rámec

##### 3.1.1 Vize

Místní akční skupina a její členové jsou součástí Rychnovska od roku 2004. Zatímco v počátcích působení MAS byla myšlenka LEADER v České republice nová a členové Sdružení SPLAV, jako jedné z prvních MAS v kraji, pokládali za nejdůležitější svým spoluobčanům filosofii LEADER představit a přiblížit jim systém, kterým chtějí rozvoj regionu ovlivňovat, v dalších obdobích se už činnost MAS konkrétně pozitivně projevila. Různé subjekty regionu, podnikatelé, neziskové organizace i veřejná správa mezi sebou začaly více spolupracovat, vznikaly společné a tematicky nové projekty, mnoho zkušeností bylo získáváno i spoluprací se zahraničními MAS. Zlepšující se hospodářská situace ČR a životní úroveň se projevila v ekonomické a sociální stabilizaci občanů a umožnila MAS akcentovat ve svých aktivitách místní specifika a doporučit je veřejnosti jako vhodné směry rozvoje regionu.

V přípravě strategie pro období po roce 2021 vychází MAS z předpokladu, že i přes oslabení hospodářské situace občanů i státu v důsledku koronavirové epidemie jsou ekonomické potřeby lidí v zásadě naplněny. Na území MAS se nenachází kompaktní sociálně vyloučená lokalita ani větší skupina sociálně vyloučených občanů. Území je hospodářsky, ekologicky i společensky stabilní, bez dramatických otřesů, životní úroveň občanů je nadprůměrná v rámci ČR. Za svůj úkol proto MAS v novém období pokládá využití této situace k rozšíření sfér zájmu o trvalé a celospolečensky významné hodnoty, jako je udržitelnost, zodpovědnost, sounáležitost, spolupráce, a to jak v místním, tak i mezinárodním rozsahu. Zároveň však je přáním členů MAS připomínat i méně zásadní stránky života a přispět k pestrosti života podporou různorodých zájmových aktivit občanů.

##### **VIZE Rychnovska 2021-27:**

**HOSPODÁŘSKÁ STABILITA REGIONU JE PŘÍLEŽITOSTÍ K NACHÁZENÍ NOVÝCH SPOLEČNÝCH HODNOT A JEJICH SDÍLENÍ**

##### **MISE MAS Sdružení SPLAV 2021-27:**

**MÍSTNÍ AKČNÍ SKUPINA A JEJÍ ČLENOVÉ JSOU PRŮVODCI OBČANŮ RYCHNOVSKA NA CESTĚ K ZODPOVĚDNÉMU A PESTRÉMU ŽIVOTU**

##### 3.1.2 Strategické cíle.

Cíle, které si MAS klade ve Strategickém plánu komunitně vedeného místního rozvoje pro období 2021-27, vycházejí ze záměru napomoci odstranění zjištěných problémů využitím příležitostí, které území i současné možnosti nabízejí. Tento záměr Sdružení SPLAV naplňuje již od svého založení, a proto i jeho role v rozvoji regionu zůstává stále stejná, jen přizpůsobená aktuálním potřebám a možnostem.

Jak je výše uvedeno, byla problematika rozvoje regionu seskupena do třech priorit (problémových oblastí), která jsou zároveň v souladu se základními obecnými pilíři udržitelného rozvoje:

**PROSTŘEDÍ** = Environmentální pilíř

**OBČANÉ** = Sociální pilíř

**HOSPODAŘENÍ** = Ekonomický pilíř

Tím je zajištěna provázanost záměrů MAS s obecnou koncepcí udržitelného rozvoje a nadřazenými strategickými dokumenty.

Cíle MAS a priority rozvoje území byly uspořádány do **Stromu cílů** (viz Příloha 5 a [www.sdruzenisplav.cz](http://www.sdruzenisplav.cz)) a **Přehledu opatření** (viz Příloha 6 a [www.sdruzenisplav.cz](http://www.sdruzenisplav.cz)) tak, aby byla přehledně doložena souvislost mezi



zjištěnými problémy, cíli MAS v jejich řešení a kroky, kterými hodlá tyto cíle naplňovat. Stanovené cíle jsou zohledněny v opatřeních připravených pro realizaci na území Sdružení SPLAV. Postupné a systematické naplňování stanovených cílů jako vzájemně propojeného systému přispěje k dosažení požadovaného rozvoje regionu a ke snižování rozdílů mezi jeho jednotlivými částmi.

**V návaznosti na stanovení 3 problémových oblastí si MAS jako své základní strategické cíle pro období 2021 - 27 si MAS stanovila tyto cíle:**

### **1. REGION JE PŘIPRAVENÝ NA OCHRANU ŽIVOTNÍHO PROSTŘEDÍ** (problémová oblast **PROSTŘEDÍ**).

Cíle v této problémové oblasti jsou zaměřeny na podporu udržitelného rozvoje krajiny i sídel při zachování či zlepšení všech stávajících kvalit životního prostředí a na zajištění kvalitní a ekologicky šetrné dopravní i technické infrastruktury. Každý region je jedinečný a řeší specifické problémy, zároveň však čelí i obecným problémům současnosti jako je např. globální změna klimatu, zvyšující se potřeba energií, nárůst dopravy. Na území MAS se stýkají přírodní území zvláště chráněná s místy intenzivní průmyslové výroby a dopravy a je potřeba dbát na to, aby potřeby jednotlivých typů území navzájem nebrzdily zásadně svůj rozvoj. Zejména změna klimatu je celosvětový problém a týká se, samozřejmě i území MAS. I když dosavadní změny klimatu se na Rychnovsku prozatím neprojevují nijak zásadně, je potřeba se na ně včas připravit. Ke globálním problémům se připojují i nedostatky místního charakteru, které také vyžadují zavedení některých opatření k nápravě

K plnění tohoto strategického cíle bylo formulováno 5 specifických cílů a stanovena 4 opatření. Splnění tohoto strategického cíle přispěje k odstranění rozvojových potřeb A, B, C, D, E, F.

### **2. REGION JE PŘIPRAVENÝ NA DEMOGRAFICKÉ A SOCIÁLNÍ ZMĚNY** (problémová oblast **OBČANÉ**).

Také stárnutí obyvatelstva a s ním spojené ekonomické problémy a nároky na sociální a zdravotnické služby, stejně jako zvětšující se propast mezi bohatými a chudými skupinami občanů jsou novodobými výraznými problémy, zejména evropských zemí. Tato situace se týká i České republiky a území MAS.

Cíle této problémové oblasti jsou zaměřeny na zlepšení situace na území Sdružení SPLAV. Jak vyplynulo z analýzy, není demografická situace v MAS dobrá, počet obyvatel v posledních letech spíše klesá, a to především kvůli převažujícímu počtu lidí vystěhovalých z regionu nad nově přistěhovalými, což je signálem, že trvale bydlící občané zde nejsou příliš spokojeni a ani pro přistěhování není region pokládán za perspektivní. Vývoj počtu obyvatelstva je územně nerovnoměrný, v některých obcích zvláště horské části regionu dochází k výraznějším poklesům počtu obyvatel v důsledku nedostatku pracovních míst a horší dostupnosti občanského vybavení, překvapivě ztrátová, co do počtu obyvatel jsou však i města, kde tyto nedostatky nejsou. Obyvatelstvo rovněž postupně stárne a zhoršuje se tím jeho věková struktura se všemi navazujícími negativními důsledky.

K zmenšení místních problémů navrhuje MAS 5 specifických cílů a 6 opatření, která sníží rozsah rozvojových potřeb G, H, I, J, K, L.

### **3. REGION JE PŘIPRAVENÝ NA HOSPODÁŘSKÝ ROZVOJ** (problémová oblast **HOSPODAŘENÍ**)

Ekonomika má vliv na všechny ostatní oblasti života. Hlavním cílem MAS je zvyšovat konkurenceschopnost místní ekonomiky a podpořit rozvoj podnikatelského prostředí pro současné i nové podniky v regionu. Podnikatelská činnost není v území MAS příliš rozšířena, v přepočtu na jednoho obyvatele působí v regionu mnohem méně podnikatelů než v jiných částech ČR. Navíc je podnikatelská činnost koncentrována do zemědělství a průmyslu (převážně strojírenského), méně pak do služeb, obchodu nebo dopravy. Chybí větší diverzifikace odvětví. Nedostatečná je i síť sociálně zaměřených podniků a pracovních míst pro různě znevýhodněné občany. Hospodářský rozvoj znesnadňuje úbytek neobnovitelných zdrojů a narušení přirozeného cyklu obnovy zdrojů obnovitelných. Převažující šetrné nakládání s obnovitelnými zdroji je však podmínkou udržitelnosti života na Zemi.

Pro plnění tohoto cíle stanovila MAS 5 specifických cílů a 4 opatření, která kromě výše uvedených přispějí k zajištění rozvojových potřeb M, N, O..

**Ke sledování a hodnocení vhodnosti a úspěšnosti stanovených strategických cílů bude sloužit soubor indikátorů.** Ke každému ze tří strategických cílů je stanoven jeden indikátor výstupu, kterým bude sledována bezprostřední aktivita, která je výstupem daného cíle, a 2-3 indikátory výsledku (výsledky vznikají v souvislosti s aktivitami projektu, které na ně mají výrazný vliv, ale dosažení výsledku je zčásti závislé i na vlivech nezávislých na aktivitách projektu). Indikátory strategických cílů jsou součástí následující tabulky, jejich hodnoty jsou uvedeny v kapitole 4.4. Popis monitoringu a evaluace strategie.

Shrnutí:

### 1. Strategický cíl: REGION JE PŘIPRAVENÝ NA OCHRANU ŽIVOTNÍHO PROSTŘEDÍ.

Indikátor výstupu: Počet akcí vedoucích k ochraně životního prostředí

Indikátory výsledku: Počet částí obcí v území napojených na veřejnou dopravu  
Koeficient ekologické stability

### 2. Strategický cíl: REGION JE PŘIPRAVENÝ NA DEMOGRAFICKÉ A SOCIÁLNÍ ZMĚNY.

Indikátor výstupu: Počet akcí vedoucích k připravenosti na demografické a sociální změny

Indikátory výsledku: Počet obyvatel celkem  
Podíl obyvatel v předproduktivním věku  
Podíl obyvatel starších 15 let se středoškolským a vyšším vzděláním

### 3. Strategický cíl: REGION JE PŘIPRAVENÝ NA HOSPODÁŘSKÝ ROZVOJ

Indikátor výstupu: Počet akcí vedoucích k hospodářskému rozvoji

Indikátory výsledku: Počet turistů v regionu za rok  
Počet podnikatelů na 1 000 obyvatel  
Míra nezaměstnanosti

#### 3.1.3 Specifické cíle a opatření Strategického rámce

Tabulka 4 Schéma hierarchie cílů a opatření SCLLD

MISE: MÍSTNÍ AKČNÍ SKUPINA A JEJÍ ČLENOVÉ JSOU PRŮVODCI OBČANŮ RYCHNOVSKA NA CESTĚ K PESTRÉMU A ZODPOVĚDNÉMU ŽIVOTU.				
VIZE: HOSPODÁŘSKÁ STABILITA REGIONU JE PŘÍLEŽITOSTÍ K NACHÁZENÍ NOVÝCH SPOLEČNÝCH HODNOT A JEJICH SDÍLENÍ				
Strategický cíl	Indikátor strategického cíle	Specifické cíle	Opatření Strategického rámce	Rozvojová potřeba
A. REGION JE PŘIPRAVENÝ NA OCHRANU ŽIVOTNÍHO PROSTŘEDÍ.	Počet akcí vedoucích ochraně životního prostředí  Počet částí obcí území napojených na veřejnou dopravu	1. Venkovský a přírodní charakter regionu je koncepčně chráněn před nevhodnou stavební činností	A1 Zdravé prostředí ve volné krajině A2 Udržované prostředí v sídlech B1 Podnětná výchova a vzdělávání C4 Spolehlivá informovanost a spolupráce	D. Legislativní podpora ochrany životního prostředí, venkovského a přírodního charakteru území. E. Zvýšení zájmu veřejnosti na ochraně životního prostředí

	Koeficient ekologické stability	2. . Modernizovaná technická a dopravní infrastruktura a moderní ekologické technologie nepoškozují životní prostředí sídel a krajiny.	A3 bezpečná dopravní infrastruktura A4 Hospodárná technická infrastruktura C4 Spolehlivá informovanost a spolupráce	A. Dostavba a rekonstrukce technické infrastruktury v obcích, zejm.ČOV B. Snížení produkce odpadu, jednotný a ekologický systém jeho likvidace C. Snížení dopravní zátěže regionu nákladní a individuální dopravou, zvýšení bezpečnosti dopravy
		3. Sídla a krajina jsou dostatečně chráněna před krizovými situacemi.	A1 Zdravé prostředí ve volné krajině A2 Udržované prostředí v sídlech B1 Podnětná výchova a vzdělávání B6 Zodpovědná veřejná správa a bezpečnost C4 Spolehlivá informovanost a spolupráce	D. Legislativní podpora ochrany životního prostředí, venkovského a přírodního charakteru území. E. Zvýšení zájmu veřejnosti na ochraně životního prostředí F. Zlepšení údržby krajiny i zastavěných částí obcí K. Zajištění bezpečnosti v regionu L. Zlepšení spolupráce a sounáležitosti
		4. Rozsah a kvalita zemědělské a lesní půdy, místně příslušných přírodních porostů a prvků, vod, rostlin i živočichů v krajině jsou stabilizované.	A1 Zdravé prostředí ve volné krajině C4 Spolehlivá informovanost a spolupráce	D. Legislativní podpora ochrany životního prostředí, venkovského a přírodního charakteru území. E. Zvýšení zájmu veřejnosti na ochraně životního prostředí
		5.Občané mají zájem o životní prostředí a jsou si vědomi své zodpovědnosti za jeho kvalitu.	B1 Podnětná výchova a vzdělávání C4 Spolehlivá informovanost a spolupráce	E. Zvýšení zájmu veřejnosti na ochraně životního prostředí O. Zlepšení propagace regionu jako cíle šetrné turistiky
B.REGION JE PŘIPRAVENÝ NA DEMOGRAFICKÉ A SOCIÁLNÍ ZMĚNY.	Počet akcí vedoucích k připravenosti na demografické a sociální změny Počet obyvatel celkem Podíl obyvatel v předproduktivním věku Podíl obyvatel starších 15 let se středoškolským	1. Sociální vazby v rodinných i obecních komunitách jsou trvalé a funkční , obce jsou zodpovědné za své občany a občané zodpovídají za prosperitu své obce.	B3 Prospěšná zdravotní a sociální péče B6 Zodpovědná veřejná správa a bezpečnost B1 Podnětná výchova a vzdělávání B2 Dostupné bydlení B4 Respektovaná kultura a tradice	F. Zlepšení údržby krajiny i zastavěných částí obce G. Stabilizace trvalých obyvatel a jejich komunit na celém území regionu. H. Zabezpečení dostatečných kapacit zdravotnických zařízení a sociálních služeb I. Zlepšení kvality, variability a dostupnosti vzdělání pro všechny skupiny občanů J. Zajištění základního občanského vybavení, služeb i

a vyšším vzděláním		C4 Spolehlivá informovanost a spolupráce	bydlení pro trvale žijící občany.  K. Zajištění bezpečnosti v regionu  L. Zlepšení spolupráce a sounáležitosti
	2. Celoživotní vzdělávání je zajištěno rozmanitými a dostupnými vzdělávacími programy a institucemi.	B1 Podnětná výchova a vzdělávání  C4 Spolehlivá informovanost a spolupráce	I. Zlepšení kvality, variability a dostupnosti vzdělání pro všechny skupiny občanů.  L. Zlepšení spolupráce a sounáležitosti
	3. Znevýhodněným občanům je věnována dostatečná veřejná i individuální péče s cílem jejich zapojení do života společnosti.	B3 Prospěšná zdravotní a sociální péče  B6 Zodpovědná veřejná správa a bezpečnost  C4 Spolehlivá informovanost a spolupráce	H. Zabezpečení dostatečných kapacit zdravotnických zařízení a sociálních služeb.  K. Zajištění bezpečnosti v regionu L. Zlepšení spolupráce a sounáležitosti
	4. Občané regionu žijí zdravě a aktivně a mají dobré podmínky pro svůj životní styl.	B3 Prospěšná zdravotní a sociální péče  B1 Podnětná výchova a vzdělávání  B5 Všestranné sportovní a volnočasové aktivity  C4 Spolehlivá informovanost a spolupráce	I. Zlepšení kvality, variability a dostupnosti vzdělání pro všechny skupiny občanů  J. Zajištění základního občanského vybavení, služeb i bydlení pro trvale žijící občany.  K. Zajištění bezpečnosti v regionu L. Zlepšení spolupráce a sounáležitosti O. Zlepšení propagace regionu jako cíle šetrné turistiky
	5. Občané jsou si vědomi zodpovědností za společné cíle a trvalé hodnoty chránící je před přechodnými vlivy a zájmy.	B1 Podnětná výchova a vzdělání  C4 Spolehlivá informovanost a spolupráce	E. Zvýšení zájmu veřejnosti na ochraně životního prostředí  F. Zlepšení údržby krajiny i zastavěných částí obce  G. Stabilizace trvalých obyvatel a jejich komunit na celém území regionu.  I. Zlepšení kvality, variability a dostupnosti vzdělání pro všechny skupiny občanů  L. Zlepšení spolupráce a sounáležitosti

				M. Podpora drobných podnikatelů v řemeslech i službách
<b>C.REGION JE PŘIPRAVENÝ NA HOSPODÁŘSKÝ ROZVOJ</b>	<p>Počet akcí vedoucích k hospodářskému rozvoji</p> <p>Počet turistů v regionu za rok</p> <p>Počet podnikatelů na 1 000 obyvatel</p> <p>Míra nezaměstnanosti</p>	1. Region se rozvíjí jako místo pro trvalý život i turistiku..	<p>C4 Spolehlivá informovanost a spolupráce</p> <p>C3 Užitečné služby, obchod, řemesla</p> <p>B1 Podnětná výchova a vzdělání</p> <p>B2 Dostupné bydlení</p>	<p>A. Dostavba a rekonstrukce technické infrastruktury v obcích, zejm. ČOV</p> <p>B. Snížení produkce odpadu, jednotný a ekologický systém jeho likvidace</p> <p>C. Snížení dopravní zátěže regionu nákladní a individuální dopravou, zvýšení bezpečnosti dopravy.</p> <p>E. Zvýšení zájmu veřejnosti na ochraně životního prostředí</p> <p>F. Zlepšení údržby krajiny i zastavěných částí obce</p> <p>H. Zabezpečení dostatečných kapacit zdravotnických zařízení a sociálních služeb</p> <p>I. Zlepšení kvality, variability a dostupnosti vzdělání pro všechny skupiny občanů</p> <p>J. Zajištění základního občanského vybavení, služeb i bydlení pro trvale žijící občany.</p> <p>K. Zajištění bezpečnosti v regionu</p> <p>L. Zlepšení spolupráce a sounáležitosti</p> <p>O. Zlepšení propagace regionu jako cíle šetrné turistiky</p>

		<p>2. Dostatečná nabídka základních služeb a různorodých pracovních míst s alternativními úvazky stabilizuje obyvatelstvo regionu.</p>	<p>A2 Udržované prostředí v sídlech</p> <p>B1 Podnětná výchova a vzdělávání</p> <p>B2 Dostupné bydlení</p> <p>B3 Prospěšná zdravotní a sociální péče</p> <p>B4 Respektovaná kultura a tradice</p> <p>B5 Všestranné sportovní a volnočasové aktivity</p> <p>B6 Zodpovědná veřejná správa a bezpečnost</p> <p>C3 Užitečné služby, obchod, řemesla</p> <p>C4 Spolehlivá informovanost a spolupráce</p>	<p>F. Zlepšení údržby krajiny i zastavěných částí obce</p> <p>G. Stabilizace trvalých obyvatel a jejich komunit na celém území regionu.</p> <p>H. Zabezpečení dostatečných kapacit zdravotnických zařízení a sociálních služeb</p> <p>I. Zlepšení kvality, variability a dostupnosti vzdělání pro všechny skupiny občanů</p> <p>J. Zajištění základního občanského vybavení, služeb i bydlení pro trvale žijící občany.</p> <p>K. Zajištění bezpečnosti v regionu</p> <p>L. Zlepšení spolupráce a sounáležitosti</p> <p>M. Podpora drobných podnikatelů v řemeslech a ve službách</p> <p>N. Zvýšení konkurenceschopnosti zemědělské výroby</p>
		<p>3. Obce, podnikatelé a neziskový sektor spolupracují na rozmanitých aktivitách.</p>	<p>B1 Podnětná výchova a vzdělání</p> <p>C4 Spolehlivá informovanost a spolupráce</p>	<p>F. Zlepšení údržby krajiny i zastavěných částí obce</p> <p>L. Zlepšení spolupráce a sounáležitosti</p>
		<p>4. Hospodářská odvětví jsou rozvíjena v koordinaci s absorpční kapacitou regionu s prioritizací rozmanité místní výroby a služeb pro místní odbyt.</p>	<p>C1 Prosperující zemědělství</p> <p>C2 Ohleduplný průmysl</p> <p>C3 Užitečné služby, obchod a řemesla</p> <p>C4 Spolehlivá informovanost a spolupráce</p>	<p>J. Zajištění základního občanského vybavení, služeb i bydlení pro trvale žijící občany</p> <p>L. Zlepšení spolupráce a sounáležitosti</p> <p>M. Podpora drobných podnikatelů v řemeslech a službách.</p> <p>N. Zvýšení konkurenceschopnosti zemědělské výroby</p>
		<p>5. Historicky a společensky významná místa, objekty a prvky jsou zachovávány, udržovány a využívány.</p>	<p>B1 Podnětná výchova a vzdělání</p> <p>B4 Respektovaná kultura a tradice</p> <p>C4 Spolehlivá informovanost a spolupráce</p>	<p>E. Zvýšení zájmu veřejnosti na ochraně životního prostředí</p> <p>F. Zlepšení údržby krajiny i zastavěných částí obce</p> <p>O. Zlepšení propagace regionu jako cíle šetrné turistiky</p>

### A. REGION JE PŘIPRAVENÝ NA OCHRANU ŽIVOTNÍHO PROSTŘEDÍ

#### Opatření A1 ZDRAVÉ PROSTŘEDÍ VE VOLNÉ KRAJINĚ

Zajištění kvalitního životního prostředí je jedním ze základních cílů této strategie. V minulém období docházelo ke znečišťování ovzduší (vč. hřebenů Orlických hor) z emisí tepelných elektráren a tím k výrazným škodám zejména na lesních porostech. V současné době sužuje Rychnovsko snižování hladiny podzemních vod, eroze a exhalace intenzivní průmyslové výroby, území je ohroženo všemi sledovanými krizovými situacemi způsobenými větrem, srážkami, mrazem i znečištěním. Aktivita v této oblasti by měla přispět k efektivnímu využívání všech přírodních zdrojů a minimalizaci negativních dopadů lidské činnosti a přírodních hrozeb na životní prostředí.

Příklady záměrů: výstavba protipovodňových hrází, poldrů, úpravy a čištění koryt vodotečí, břehů, čištění a monitoring čistoty vod, výsadba a ošetření zeleně, protierozní opatření, úpravy příkopů, drobná zařízení k ochraně cenných lokalit, likvidace skládek a ekologických zátěží atp.

#### Opatření A2 UDRŽOVANÉ PROSTŘEDÍ V SÍDLECH

I když zastavěná plocha tvoří pouze 1,5 % celkové plochy území MAS a převažují zde spíše sídla menší a střední velikosti, je potřebné věnovat prostředí v sídlech pozornost. Problémem jsou především lokální znečišťovatelé, nárůst automobilové dopravy, zvyšující se produkce odpadů, ale i nedostatečná péče o veřejná prostranství a objekty. Občany tak trápí nejen špatná kvalita ovzduší a zvýšená hluková hladina, ale i nepořádek a chátrání společného majetku. Účelem podporovaných aktivit je ochrana člověka jako obyvatele sídel před vlivem strojů a zvýšení atraktivnosti veřejného prostoru.

Příklady záměrů: revitalizace veřejných prostranství, výsadba ochranné zeleně, výstavba zařízení a ploch pro nakládání s odpady, nákup technologií, strojů a zařízení, kontejnerů, environmentální vzdělávání, instalace informační panelů, propagace, atp.

#### Opatření A3 BEZPEČNÁ DOPRAVNÍ INFRASTRUKTURA

Důležitým předpokladem konkurenceschopnosti regionu je zajištění odpovídající dopravní infrastruktury. Ta je významnou podmínkou rozvoje daného území. Území není napojeno na žádné dálniční ani vysokorychlostní tratě, ani se žádné takové spojení nepřipravuje. Proto je nezbytné zajistit alespoň odpovídající napojení po komunikacích 1. třídy i nižších tříd. Kromě kvalitních silnic je potřeba rozvíjet i železniční dopravu a další druhy 'pomalejší' dopravy (cyklistická, pěší apod.). Důležité je rovněž nejen vybudování kvalitní dopravní infrastruktury ale i zajištění dostatečné dopravní obslužnosti v území veřejnou hromadnou dopravou jako rovnocenný způsob dopravy občanů.

Příklady záměrů: výstavba a rekonstrukce chodníků, stezek a cyklostezek, související drobné stavby, mobiliář, zeleň, dopravní a turistické značení, směrovky, informační tabule, výstavba a rekonstrukce komunikací a železničních tratí, podchodů, semaforů, zpomalovacích zařízení, zkvalitnění zázemí na zastávkách hromadné dopravy

#### Opatření A4 HOSPODÁRNÁ TECHNICKÁ INFRASTRUKTURA

Technická infrastruktura zahrnuje veškeré inženýrské sítě (vodovody, kanalizace, energetické sítě), telekomunikační sítě vč. moderních technologií i alternativní zdroje energie. Vybavenost některých obcí prvky technické infrastruktury je i přes postupné zlepšování stále spíše nedostatečná. Problémem je i napojení nové bytové výstavby na inženýrské sítě, což rozvoj obcí omezuje. Je také nutné modernizovat současnou energetickou a distribuční síť a doplnit ji výstavbou alternativních zdrojů příznivých k životnímu prostředí. MAS bude podporovat spíše drobná místní řešení s pozitivním vlivem na místní ekonomiku a prostředí, odstraňování havarijních stavů infrastruktury a doplňování základní technické infrastruktury tam, kde chybí.

Příklady záměrů: výstavba a oprava vodovodních vedení, zdrojů a úpraven pitné vody, kanalizačního vedení a ČOV, plynových a elektrických rozvodů, trafostanic nákup technologií, strojů a vybavení, atp.

### B. REGION JE PŘIPRAVENÝ NA DEMOGRAFICKÉ A SOCIÁLNÍ ZMĚNY

#### Opatření B1 PODNĚTNÁ VÝCHOVA A VZDĚLÁNÍ

Vzdělání a kvalifikovaní obyvatelé patří mezi hlavní faktory socioekonomického rozvoje každého regionu. Bohužel vzdělanost obyvatelstva na Rychnovsku dosahuje spíše podprůměrných hodnot, podíl obyvatel se středoškolským a zejména vysokoškolským vzděláním je nižší než v krajském i republikovém průměru. Důležitá je také vzájemná

propojenost mezi nabídkou vzdělávacích modulů a trhem práce. Region má sice díky existenci automobilového závodu v Kvasinách nízkou nezaměstnanost, nabídka pracovních míst je však úzce vázána na specializovaná strojírenská odvětví. Region se tak potýká s nesouladem nabídky středního a učňovského školství na straně jedné a potřebami místního trhu práce na straně druhé. Tento nepoměr je ještě vystupňován dlouhodobě nízkou atraktivitou technických oborů. MAS bude podporovat modernizaci objektů vzdělávání a variabilitu a kvalitu vzdělávacích procesů.

Příklady činností: výstavba a modernizace objektů pro předškolní, základních a střední vzdělávání, zařízení pro neformální a celoživotní vzdělávání, vybavení objektů, herní a výukové prvky, úprava a vybudování venkovních areálů vzdělávacích zařízení, atp.

### **Opatření B2. DOSTUPNÉ BYDLENÍ**

Kvalitní a důstojné bydlení je jednou ze základních potřeb obyvatel a zároveň je základním lidským právem. Pro území MAS je typická rozdrobená sídelní struktura, tradice zemědělství a s tím související výskyt menších selských stavení i rozsáhlých hospodářských usedlostí. Jednoznačně venkovský charakter území Rychnovska odpovídá tomu, že relativně velké množství obyvatel žije v rodinných domech. Úroveň bydlení mnoha obyvatel v MAS je tak poměrně dobrá, chybí však dostatečná nabídka startovních a malometrážních bytů pro nízkopříjmové skupiny obyvatel, zejm. mladé rodiny a seniory, protože výstavba bytových domů na území Rychnovska v posledních letech stagnuje. MAS tak bude podporovat především vznik bytů s regulovaným nájemným.

Příklady činností: Nová výstavba a rekonstrukce bytů v bytových domech, rodinných domech a dalších typech objektů k bydlení vč. sociálního bydlení, přístupové komunikace, přípojky a rozvody inženýrských sítí atp.

### **Opatření B3 PROSPĚŠNÁ ZDRAVOTNÍ A SOCIÁLNÍ PÉČE**

Zajištění dobré zdravotní a sociální péče je jednou ze základních priorit každého regionu. V souvislosti se vzrůstající střední délkou života narůstá i počet osob, které zdravotní i sociální péči potřebují. Potřeba zařízení a služeb sociální péče neustále vzrůstá a vzhledem k demografické prognóze lze předpokládat další nárůst i v příštích letech. Nelze se však zaměřovat jen na poskytování odpovídající péče, ale i na prevenci a osvětu, aby občané tuto péči potřebovali co nejméně. Prioritou bude především zajištění terénních služeb pro domácí péči o potřebné občany, vytvoření sítě menších zařízení rodinného typu a rovnoměrné rozmístění těchto zařízení po celém území MAS.

Příklady činností: Nová výstavba a rekonstrukce objektů pro zdravotnictví a sociální péči, vybavení prostor, stroje, technologie, úprava areálů, zeleň, komunikace, inženýrské sítě atp.

### **Opatření B4 RESPEKTOVANÁ KULTURA A PAMÁTKY**

Významným faktorem pro spokojenost obyvatelstva Rychnovska s životem v regionu je i množství památek a kulturních zařízení. Na Rychnovsku je takových objektů a zařízení poměrně velké množství, ať už se jedná o zámky nebo hrady, městské a přírodní památkové zóny, jiné pamětihodnosti, ale i další kulturní zařízení. Kromě toho se v území koná řada kulturních akcí, ať už hudebních, divadelních nebo jiných a některé z nich svým významem přesahují rámec území MAS. Úkolem MAS je přispět k revitalizaci historických objektů a jejich vybavení a expozic v souladu s místními historickými a kulturními tradicemi a místně zakotveným učením.

Příklady činností: výstavba a oprava zařízení pro kulturní účely, vybavení, exponáty, opravy a rekonstrukce prvků, objektů, areálů, restaurátorské a odborné práce, úprava a vybavení areálů, zeleň, komunikace, inženýrské sítě, organizace akcí atp.

### **Opatření B5 VŠESTRANNÉ SPORTOVNÍ A VOLNOČASOVÉ AKTIVITY**

Dostatečná nabídka aktivit k trávení volného času přispívá ke zvyšování kvality života obyvatel regionu. Oblast volnočasových aktivit vč. sportovních má úzkou vazbu na cestovní ruch a přispívá tak rovněž k rozvoji místního podnikání. Tyto aktivity se však soustřeďují převážně do rekreačních středisek nebo větších měst. Spektrum volnočasových aktivit je přitom neobyčejně široké, může ho nabídnout řada organizací. Využití sportovních a volnočasových aktivit, které jsou zaměřeny na místní obyvatelstvo, výrazně přispívá k prevenci kriminality a dalších sociálně patologických jevů. MAS proto bude podporovat zejména místně zaměřené aktivity.

Příklady činností: výstavba a oprava zařízení pro sport, volný čas a spolkovou činnost, nákup vybavení a sportovního náčiní, nákup strojů na úpravu stop a svahů, zařízení pro umělý sníh, lanovky, propagace, organizace akcí atp.

### **Opatření B6 ZODPOVĚDNÁ VEŘEJNÁ SPRÁVA A BEZPEČNOST**



Dobrá činnost veřejné správy i bezpečnostních složek je podmínkou činnosti všech ostatních subjektů i obyvatel regionu. Cílem MAS je vylepšit a modernizovat jak zázemí a vybavení těchto organizací, tak i napomoci jejich místní spolupráci s obcemi a veřejností.

Příklady činností: výstavba a oprava objektů a zařízení pro bezpečnost a veřejnou správu, revitalizace požárních nádrží, nákup vybavení, HW, SW, úprava areálu, obslužné komunikace, inženýrské sítě, zeleň atp.

## C. REGION JE PŘIPRAVENÝ NA HOSPODÁŘSKÝ ROZVOJ

### Opatření C1 PROSPERUJÍCÍ ZEMĚDĚLSTVÍ

Zemědělská činnost je v území poměrně rozšířená, i když je do značné míry limitovaná přírodními podmínkami. Zemědělská půda zaujímá více než polovinu území Rychnovska, největší podíl má v podhorské části Orlických hor. Zde převažuje intenzivní výroba, produkce se zaměřuje spíše na rostlinnou výrobu a chov dojníc. V horských oblastech převažuje extenzivní výroba. Problémem je klesající zájem o zemědělské profese, a to z důvodu nízkých mezd a náročné práce. Je třeba zemědělství více zaměřit na perspektivní komodity a produkty a zpracovat suroviny přímo v místě výroby.

Příklady činností: nákup přípojných strojů a technologií, oprava a výstavba budov a dalších objektů, úprava areálů, zeleň, komunikace, nákup zvířat, osiva, rekultivace ploch, chov ryb, odbahnění a opravy rybníků atp.

### Opatření C2 OHLEDUPLNÝ PRŮMYSL

Průmyslová výroba je v regionu výrazně koncentrována do strojírenství a ve značné míře závislá na automobilovém průmyslu. Dříve rozšířené závody textilního průmyslu byly výrazně utlumeny, případně již ukončily svoji činnost. S výjimkou největšího podniku ŠKODA Auto Kvasiny převažují v území spíše menší a středně velké podniky. Většina průmyslových podniků se nachází v ose Solnice – Rychnov – Vamberk. Sdružení SPLAV bude podporovat i ostatní průmyslové odvětví, aby se snížila závislost na jednom závodě. Součástí tohoto Opatření tu jsou i sociální podniky, kde budou zaměstnání znevýhodnění občané.

Příklady činností: projektová dokumentace, nákup strojů a technologií, oprava a výstavba budov a dalších objektů, úprava areálů, zeleň, komunikace, přípojky inženýrských sítí, bourání atp.

### Opatření C3 UŽITEČNÉ SLUŽBY, OBCHOD A ŘEMESLA

Služby, obchod a související odvětví ekonomické činnosti v současné době v České republice zaměstnávají nejvíce pracovníků. Podobně je tomu i na Rychnovsku, nicméně zaměstnanost v těchto odvětvích je spíše podprůměrná. Stejně tak i podíl registrovaných podnikatelů v odvětví služeb je zatím velice nízký, přitom zaměstnanost v těchto oborech má v současné době největší potenciál. MAS bude podporovat vznik pracovních příležitostí zejména drobných obchodníků, provozovatelů služeb a drobných řemesel.

Příklady činností: projektová dokumentace, oprava a výstavba budov a dalších objektů, úprava areálů, zeleň, komunikace, přípojky inženýrských sítí, vnitřní vybavení, výstavba bazénů, nákup zařízení pro pojezdové prodejny atp.

### Opatření C4 SPOLEHLIVÁ INFORMOVANOST A SPOLUPRÁCE

Orlické hory a Podorlicko se dlouhodobě potýkají s malou sídelní stabilitou občanů a malou návštěvností turistů. Přitom kvalita životního prostředí a nabídka pracovních míst je vysoká. Jedním z důvodů je i nedostatečná a nekonceptní propagace regionu, zaměřená na vybraná horská střediska a aktivity a opomíjející ostatní části regionu a zejména místní výrobce. Propagaci i vzájemnou provázaností aktivit a zájmů trvale i dočasně bydlících občanů a návštěvníků chce MAS podporovat sídelní i hospodářskou stabilitu regionu.

Příklady činností: výstavba informačních tabulí, inzerce, tištěné dokumenty, loga, web, prezentace na výstavách a veletrzích, stánky, stojany, regály atp.

## 3.2 Vazba na Strategii regionálního rozvoje ČR 21+

Strategie regionálního rozvoje České republiky 2021+ (SRR21+) obsahuje 6 základních strategických cílů, z toho je 5 územních (metropolitní území, aglomerace, regionální centra a jejich venkovské zázemí, strukturálně postižené kraje, hospodářsky a sociálně ohrožená území) a 1 průřezový cíl věnovaný veřejné správě v oblasti regionálního rozvoje.

Strategické cíle jsou naplňovány 28 specifickými cíli, které jsou definovány s ohledem na potřeby a potenciály daného typu území (resp. veřejné správy v oblasti regionálního rozvoje) a jsou zaměřeny vždy na určité téma (např. rozvoj ekonomiky, doprava, veřejné služby a bydlení).

Dle SRR 21+, tab. 3, je Rychnov nad Kněžnou tzv. Regionální centrum vyššího řádu, které má spádové území alespoň 30 tis. obyvatel. Celé území MAS tak spadá do této kategorie, tzn. že opatření SCLLD musí naplňovat strategický cíl č. 3 „Hospodářsky stabilizovaná regionální centra představují snadno dostupná centra kultury, zaměstnanosti a obslužnosti příslušných funkčních regionů, jejich venkovské zázemí je na regionální centra dobře dopravně napojeno, disponuje dostatečnou sítí služeb a jsou v něm uplatňována inovativní řešení“ a jeho specifické cíle, nebo příp. i průřezový (z územního hlediska) strategický cíl 6 „Kvalitní plánování regionálního rozvoje přispívající k plnění cílů regionální politiky“.

Tabulka 5 Naplňování SRR ČR 21+ prostřednictvím opatření Strategického rámce SCLLD

SPECIFICKÝ CÍL STRATEGICKÉHO RÁMCE SCLLD	OPATŘENÍ STRATEGICKÉHO RÁMCE SCLLD	SPECIFICKÝ CÍL SRR ČR 21+
A.1., A.3.	A.1. Zdravé prostředí ve volné krajině	3.4. Pečovat o prostředí obce a stabilizovat dlouhodobé využívání krajiny a zamezit její degradaci
A.1., A.3.	A.2. Udržované prostředí v sídlech	3.4. Pečovat o prostředí obce a stabilizovat dlouhodobé využívání krajiny a zamezit její degradaci
A.2.	A.3. Bezpečná dopravní infrastruktura	3.2. Zlepšit dopravní dostupnost v rámci regionů
A.2.	A.4. Hospodárná technická infrastruktura	3.5. Umožnit energetickou transformaci venkovského zázemí regionálních center
B.2., A.5.	B.1. Podnětná výchova a vzdělání	3.3. Zlepšit dostupnost služeb v regionálních centrech i v jejich venkovském zázemí s důrazem na kulturní dědictví, péči o památky a místní specifika a reagovat na problémy spojené se stárnutím a existencí či vznikem sociálně vyloučených lokalit (v tom opatř. 30)
B.1., C.2.	B.2. Dostupné bydlení	Opatření nenaplňuje žádný SC SRR ČR 21+
B.3., C.2.	B.3. Prospěšná zdravotní a sociální péče	3.3. Zlepšit dostupnost služeb v regionálních centrech i v jejich venkovském zázemí s důrazem na kulturní dědictví, péči o památky a místní specifika a reagovat na problémy spojené se stárnutím a existencí či vznikem sociálně vyloučených lokalit (v tom opatř. 32)
C.5.	B.4. Respektovaná kultura a památky	3.3. Zlepšit dostupnost služeb v regionálních centrech i v jejich venkovském zázemí s důrazem na kulturní dědictví, péči o památky a místní specifika a reagovat na problémy spojené se stárnutím a existencí či vznikem sociálně vyloučených lokalit (v tom opatř. 33)
B.4.	B.5. Všestranné sportovní a volnočas. aktivity	Opatření nenaplňuje žádný SC SRR ČR 21+
	B.6. Zodpovědná veřejná správa a bezpečnost	6.4. Zefektivnit výkon veřejné správy a podpořit bezpečné poskytování elektronických služeb občanům
C.4.	C.1. Prosperující zemědělství	3.1. Vytvořit vhodné podmínky pro diverzifikaci ekonomické základny regionálních center a jejich venkovského zázemí a využití jejich potenciálu a podpořit propojení podnikatelských subjektů ve vztahu k potřebám trhu práce (v tom opatř. 22)
C.4.	C.2. Ohleduplný průmysl	3.1. Vytvořit vhodné podmínky pro diverzifikaci ekonomické základny regionálních center a jejich venkovského zázemí a

		využití jejich potenciálu a podpořit propojení podnikatelských subjektů ve vztahu k potřebám trhu práce (v tom opatř. 22)
C.2.	C.3. Užitečné služby, obchod, řemesla	3.1. Vytvořit vhodné podmínky pro diverzifikaci ekonomické základny regionálních center a jejich venkovského zázemí a využití jejich potenciálu a podpořit propojení podnikatelských subjektů ve vztahu k potřebám trhu práce (v tom opatř. 27)
C.3., C.4.	C.4. Spolehlivá informovanost a spolupráce	3.1. Vytvořit vhodné podmínky pro diverzifikaci ekonomické základny regionálních center a jejich venkovského zázemí a využití jejich potenciálu a podpořit propojení podnikatelských subjektů ve vztahu k potřebám trhu práce (v tom opatř. 23, 27)

### 3.2.1 Soulad cílů Strategického rámce SCLLD s dalšími sektorovými a územně rozvojovými strategickými dokumenty

Níže je v tabulce popsán soulad SCLLD MAS Sdružení SPLAV s bezprostředně nadřazeným rozvojovým dokumentem – Strategií rozvoje Královéhradeckého kraje na období 2021-27. Soulad se sektorovými rozvojovými dokumenty na úrovni kraje není uveden, neboť většina z nich v době zpracování dokumentu nebyla dostupná za nové programové období po r. 2020.

Tabulka 6 Soulad specifických cílů Strategického rámce SCLLD s dalšími sektorovými a územně rozvojovými dokumenty – Strategie rozvoje Královéhradeckého kraje na období 2021-27

SPECIFICKÝ CÍL STRATEGICKÉHO RÁMCE SCLLD	ČÍSLO A NÁZEV CÍLE STRATEGIE KHK
A1. Venkovský a přírodní charakter regionu je koncepčně chráněn před nevhodnou stavební činností	4.3. Eliminace negativních dopadů činností člověka na životní prostředí
A2. Modernizovaná technická a dopravní infrastruktura a moderní ekologické technologie nepoškozují životní prostředí sídel a krajiny.	4.2. Šetrné a odpovědné udržitelné hospodaření
A3. Sídla a krajina jsou dostatečně chráněna před krizovými situacemi.	4.1. Biodiverzita a ochrana přírody a krajiny
A4. Rozsah a kvalita zemědělské a lesní půdy, místně příslušných přírodních porostů a prvků, vod, rostlin i živočichů v krajině jsou stabilizované.	4.2. Šetrné a odpovědné udržitelné hospodaření
A5. Občané mají zájem o životní prostředí a jsou si vědomi své zodpovědnosti za jeho kvalitu.	4.3. Eliminace negativních dopadů činností člověka na životní prostředí
B1. Sociální vazby v rodinných i obecních komunitách jsou trvalé a funkční, obce jsou zodpovědné za své občany a občané zodpovídají za prosperitu své obce.	2.1. Odpovídající podmínky pro zdravý život populace
B2. Celoživotní vzdělávání je zajištěno rozmanitými a dostupnými vzdělávacími programy a institucemi.	1.2. Kvalifikované lidské zdroje a kvalitní vzdělávání
B3. Znevýhodněným občanům je věnována dostatečná veřejná i individuální péče s cílem jejich zapojení do života společnosti.	2.2. Sociální stabilita a soudržnost společnosti
B4. Občané regionu žijí zdravě a aktivně a mají dobré podmínky pro svůj životní styl.	2.1. Odpovídající podmínky pro zdravý život populace
B5. Občané jsou si vědomi zodpovědnosti za společné cíle a trvalé hodnoty chránící je před přechodnými vlivy a zájmy.	5.3. Koordinované plánování a vysoká míra spolupráce v území

C1. Region se rozvíjí jako místo pro trvalý život i turistiku.	1.3. Rozvinutý a využívaný potenciál cestovního ruchu
C2. Dostatečná nabídka základních služeb a různorodých pracovních míst s alternativními úvazky stabilizuje obyvatelstvo regionu.	2.1. Odpovídající podmínky pro zdravý život populace
C3. Obce, podnikatelé a neziskový sektor spolupracují na rozmanitých aktivitách.	5.3. Koordinované plánování a vysoká míra spolupráce v území
C4. Hospodářská odvětví jsou rozvíjena v koordinaci s absorpční kapacitou regionu s prioritizací rozmanité místní výroby a služeb pro místní odbyty.	1.1. Znalostní ekonomika a prostředí pro rozvoj podnikání
C5. Historicky a společensky významná místa, objekty a prvky jsou zachovávány, udržovány a využívány.	1.3. Rozvinutý a využívaný potenciál cestovního ruchu

### 3.3 Popis integrovaných rysů strategie

Jak je patrné z charakteristiky vnitřního uspořádání, složení členské základny, jednání a rozhodovacích postupů je sama MAS nejvýraznějším integračním prvkem v území. Na její půdě se setkávají, projednávají různé záležitosti, nacházejí soulad a uzavírají dohody zástupci nejrozličnějších subjektů z regionu – starostové, řemeslníci, zemědělci, učitelé, úředníci i zaměstnanci neziskových organizací. V důsledku jejich rozhodnutí zapojit se do činnosti MAS se podíleli na přípravě, zpracování, projednávání a schvalování všech částí strategie komunitně vedeného místního rozvoje na území MAS Sdružení SPLAV, která tak díky tomu plní jako celek funkci integrovaného nástroje místního rozvoje.

Jedná se především o tyto **integrační charakteristiky SCLLD**:

- 1. Otevřenost** – z přípravy SCLLD nebyl nikdo předem vyloučen. Do procesu přípravy se mohl kdykoliv kdokoliv zapojit, pomoc, názory a zkušenosti byly vždy vítány a poptávány. Také další aktivity MAS (účast na projektech a akcích) jsou otevřeny všem zájemcům.
- 2. Všeobecnost** – do SCLLD byla zahrnuta témata pokrývající potřeby všech existujících subjektů z území, aby v ní každý našel podporu pro svou aktivitu.
- 3. Spravedlnost** – při přípravě i realizaci aktivit SCLLD mají všichni stejnou příležitost. Finanční prostředky budou rozděleny mezi témata i žadatele podle projeveného zájmu, všechny důležité okolnosti výběru projektů budou předem známé a nediskriminační. V zásobníku projektů, který je podkladem pro zpracování finančního plánu, jsou zařazeny projektové záměry nejrozličnějších subjektů.
- 4. Užitečnost** – zpracovaný dokument SCLLD není jednoúčelový a není zpracován pouze pro potřeby MAS. Může sloužit jako strategický dokument pro rozvoj obcí, mikroregionů, škol, podnikání a další individuální potřeby, např. jako doklad o zařazení individuálního projektu do kontextu místního rozvoje.
- 5. Veřejnost** – všechny informace týkající se zpracování SCLLD včetně samotného dokumentu i další postupy týkající se realizace strategie jsou zveřejněny na veřejně přístupných www stránkách MAS i u starostů všech obcí v území MAS.
- 6. Podpora spolupráce** – společné aktivity různých subjektů bude MAS podporovat finančně i bodovým zvýhodněním záměrů připravených a realizovaných ve spolupráci a se zapojením více různorodých subjektů.
- 7. Provázanost** - Všechny tři problémové oblasti SCLLD a následně i jednotlivá opatření a podopatření jsou provázány a pro splnění cílů není možné je uskutečňovat jednotlivě. Občané nebudou spokojeni, pokud nebudou žít ve vyhovujícím životním prostředí s dostatkem veškerého potřebného vybavení. Bez vzdělaných lidí, veřejné správy a záchranného systému nebude životní prostředí ani jeho složky chráněno. Průmyslové a zemědělské podniky poskytují občanům nezbytné pracovní uplatnění, ostatní podnikatelé zajišťují služby, atd. Vazby mezi tématy a aktivitami jsou různě silné, platí horizontálně, vertikálně i diagonálně a mění se i v čase. Základní vazby mezi aktivitami jsou vyznačeny v tabulce aktivit.

Tabulka 7 Matice integrovaných rysů SCLLD MAS Sdružení SPLAV 21+

NÁZEV OPATŘENÍ STRATEGICKÉHO RÁMCE	Opatření A.1.	Opatření A.2	Opatření A.3.	Opatření A.4.	Opatření B.1.	Opatření B.2.	Opatření B.3	Opatření B.4.	Opatření B.5	Opatření B.6	Opatření C.1.	Opatření C.2.	Opatření C.3	Opatření C.4.
A.1. Prostředí ve volné krajině	X	3	3	3	3	1	1	1	1	2	3	2	1	1
A.2. Prostředí v sídlech	3	X	3	3	3	2	2	1	1	2	1	2	2	1
A.3. Dopravní infrastruktura	3	3	X	3	3	3	1	1	1	2	1	2	2	1
A.4. Technická infrastruktura	3	3	3	X	3	3	1	1	1	1	1	2	2	1
B.1. Výchova a vzdělání	3	3	3	3	X	2	3	3	2	3	3	2	2	2
B.2. Bydlení	1	2	3	3	2	X	3	3	2	3	1	2	2	2
B.3. Zdraví a sociální péče	1	2	1	1	3	3	X	1	3	3	3	2	2	2
B.4. Kultura a památky	1	1	1	1	3	3	1	X	1	3	1	1	2	2
B.5. Sport a volnočas. aktivity	1	1	1	1	2	2	3	1	X	1	1	1	1	1
B.6. Veř. správa a bezpečnost	2	2	2	1	3	3	3	3	1	X	1	1	1	3
C.1. Zemědělství	3	1	1	1	3	1	3	1	1	1	X	1	2	1
C.2. Průmysl	2	2	2	2	2	2	2	1	1	1	1	X	2	1
C.3. Služby, obchod, řemesla	1	2	2	2	2	2	2	2	1	1	2	2	X	2
C.4. Informovanost a spolupráce	1	1	1	1	2	2	2	2	1	3	1	1	2	X

Pozn.: 0 = žádná vazba mezi opatřeními, 1 = slabá vazba, 2 = středně silná vazba, 3 = silná vazba

Vzhledem k tomu, že strategie CLLD obsahuje 14 opatření, existuje 91 kombinací vazeb mezi nimi, protože „vše souvisí se vším“. Mezi všemi opatřeními se jedná o věcnou vazbu, různě vystupňovanou i vazbou časovou.

**Jako opatření nejvíce ovlivňující život v regionu byla identifikována opatření B.1. Výchova a vzdělávání a B.6. Veřejná správa a bezpečnost. Poukazuje to na zásadní význam vzdělanosti a profesionality pro správnou činnost a pokrok ve všech odvětvích a také na potřebnost řádu, pravidel a pocitu jistoty a bezpečí jako základu pro jakoukoliv činnost.**

Mezi **prostředím ve volné krajině** a **prostředím v sídlech** existuje silná vazba. Většinu složek prostředí (ovzduší, tekoucí vody, hluk...) není možné jednoznačně oddělit a oba typy prostředí se tak bezprostředně ovlivňují. Podobně silná vazba k **prostředí ve volné krajině** existuje u **zemědělství**. Je to často negativní závislost (čím intenzivnější zemědělství, tím horší prostředí), nemusí však být pravidlem, resp. je potřeba ji posuzovat z více hledisek. Především v horských oblastech se údržba luk pastvou a kosením podílí na úpravnosti krajiny, intenzivnější pastva ale narušuje kvalitu ovzduší i vod. Obdobně je vnější prostředí poškozováno **průmyslovou výrobou**, její rozpínavostí, exhalacemi, spotřebou zdrojů i související technickou a dopravní infrastrukturou. Vazba mezi **prostředím ve volné krajině** a **dopravní infrastrukturou** je, samozřejmě, velmi silná. Opět je to spíše negativní vazba, nové komunikace zabírají cenné plochy (dálnice, obchvaty měst) a narušují prostředí v krajině exhalacemi, ohrožením zvěře, hlukem, světly, atp.

**Prostředí v sídlech** má podobné negativní vazby jako prostředí ve volné krajině, vyšší vazbu zde však identifikovat ve vztahu k **technické infrastruktuře** (pokud dosud není v sídle vyřešena, obvykle způsobuje horší prostředí), naopak v případě **zemědělství** se jedná spíše jen o okamžité než trvalé vlivy – zápach, znečištění komunikací, atp. Na **prostředí v sídlech** má vliv i celá řada dalších opatření – kvalita **služeb, obchodu, řemesel, bezpečnost a veřejná správa, údržba a využití památkových objektů, bytového fondu**, atp.

Kvalitu **bydlení** ovlivňuje kromě výše uvedeného i **dopravní a technická infrastruktura** i dosažitelnost a dobrá úroveň **škol, zařízení zdravotní a sociální péče**, možnost **kulturního a sportovního vyžití** a velmi silně i **bezpečnost**, spravedlivá a koncepční **veřejná správa, informovanost a spolupráce**.

**Dopravní infrastruktura** má relativně velkou vazbu s většinou opatření. Doprava slouží jako spojovací článek mezi všemi základními složkami života (**bydlení, zaměstnání/vzdělávání, služby, rekreace**) a kvalitu těchto složek může ovlivnit pozitivně i negativně. Dopravní infrastruktura však nezahnuje jen komunikace, jejichž vedení, kvalita a bezpečnost je důležitá, ale i provoz na nich. V tomto ohledu je důležitá **bezpečnost** a bezkoliznost dopravy zejména ve vztahu k chodcům a také její ekologičnost, omezování exhalací a hluku. Z tohoto důvodu je potřeba podporovat hromadnou dopravu a ekologickou nákladní dopravu po železnici včetně budování potřebné infrastruktury.

V průměru nižší vazby na ostatní opatření vykazuje **technická infrastruktura**, ale její význam pro kvalitu **prostředí** ať už **v krajině či sídlech**, dobré **bydlení** a pro udržitelný rozvoj **průmyslu, obchodu, služeb a řemesel** však se zvyšováním ekologické zodpovědnosti občanů rychle roste.

**Zdraví** má také všeobecnou vazbu na všechna opatření, protože jen člověk s jistotou **zdravotní péče a sociálního zázemí** může spokojeně užívat všechny složky života. Pro **zdraví** je důležitý **sport, dobré prostředí, kvalitní zemědělské produkty i průmyslové výrobky, bezpečnost a dostatek informací a vzájemná pomoc**.

**Kultura a péče o památky** může být pokládána za zbytnou nadstavbu života občanů, ale není to tak. Význam kultury je jednak **výchovný i vzdělávací**, směřuje do ní i většina **volnočasových aktivit**, ale má význam i ekonomický. Památkové objekty, expozice, kulturní aktivity jsou častým cílem turistů i místních občanů, vážou se na ně služby a obchod, zlepšují prostředí a podněcují vzájemnou **spolupráci**.

**Zemědělství** jako jeden z podnikatelských sektorů se v určitých oblastech prolíná s ostatními ekonomickými opatřeními – má vazbu např. na **zpracovatelský průmysl**, v oblasti **cestovního ruchu** se zase čím dál více uplatňuje agroturistika. Stejně tak různá **průmyslová odvětví**, která zajišťují dostatek potřebného zboží, ale také různorodých pracovních míst, která jsou podmínkou spokojenosti občanů s **bydlením, službami, prostředím**, atd.

Ne tak silně vnímanou, ale nezbytnou podmínkou udržitelného rozvoje regionu a spokojeného života jeho obyvatel je opatření C.4. **Informovanost a spolupráce**, protože jen díky informovanosti každého občana je možné pochopit pohnutky k realizaci různých aktivit v celé jejich šíři a vytvořit tolerantní, chápavé a spolupracující prostředí.

Silné vazby: A.1–B.1–C.1., A.2–A.3.–A.4.–B.1.–, A.4.–B.2., B.1.–B.3.–B.4.–B.6., B.2.–B.3.–B.6., B.3.–B.5.–C.1, B.6.–C.4.

Střední vazby: A.1.–A.3.–A.4.–B.6.–C.2., A.2.–B.2.–B.3.–B.6.–C.2.–C.3., A.3.–B.1.–B.2.–B.6.–C.2.–C.3., A.4.–C.2.–C.3., B.1.–B.4.–B.5.–C.2.–C.3.–C.4., B.2.–B.4.–B.5.–C.2.–C.3.–C.4., B.3.–B.6.–C.2.–C.3.–C.4., B.4.–B.6.–C.3.–C.4., C.1.–C.3., C.2.–C.3., C.3.–C.4.

Slabší vazby: vše ostatní

### 3.4 Popis inovativních rysů strategie

**Také inovativnost SCLLD vychází z charakteristiky MAS, protože MAS je ve svém regionu vždy jedinečným subjektem.** Stejný subjekt se vzhledem k pravidlům programu LEADER nemůže ve stejném území vyskytovat, členové jedné MAS nemohou být současně členy jiné MAS, obec, která schválila působení MAS na svém území, nemůže zároveň souhlasit s působením jiné MAS. MAS užívá při přípravě i realizaci SCLLD jedinečné postupy, které nejsou přenosné na jiné subjekty. Jedná se zejména o tyto charakteristiky:

**1. Kombinace know-how** – dokument zpracovává možnosti rozvoje společně veřejných i soukromých subjektů, kombinuje a využívá zkušenosti dosud málo spolupracujících subjektů k naplnění jejich různorodých potřeb.

**2. Kombinace místních a celostátních hledisek** – dokument zohledňuje místní subjektivně chápané potřeby zpracované však v závazné a objektivně porovnatelné a hodnotitelné formě a v rámci jednotných pravidel vycházejících z potřeb EU a ČR.

**3. Kombinace Individualit a hnutí** – názor jednotlivce kombinuje dokument prostřednictvím MAS s názorem místních komunit a jejich zkušenosti zapojuje prostřednictvím celostátního a celoevropského hnutí LEADER do plánování budoucnosti zemí EU.

**4. Implementace filosofie a metody LEADER** – dokument přináší nové myšlenky, impulsy a zkušenosti, šíří vzájemné pochopení mezi různými zájmovými skupinami občanů, šíří vzájemnou informovanost a porozumění mezi různými zájmovými skupinami. MAS využívá své struktury a postupy ověřené v programu LEADER i ve svých dalších projektech. Jejich realizací se stane filosofie LEADER samozřejmou metodikou výběru těch nejvhodnějších a pro obyvatele regionu nejpřínosnějších projektů.

#### **5. Přínos MAS pro rozvoj partnerství v regionu**

V rámci projektů Sdružení SPLAV navazují spolupráci a partnerství neziskové organizace z České republiky, Slovenska, Polska a Maďarska a rozvíjejí ji v rámci vlastní činnosti.

#### **6. Propagace regionu jako přidaná hodnota činnosti MAS**

Všechny aktivity Místní akční skupiny včetně přípravy a projednávání SCLLD s sebou přináší významný a pozitivní přínos – propagaci a medializaci regionu. MAS reprezentovala Orlické hory a Podorlicko v rámci mezinárodních projektů s partnerskými organizacemi z Polska, Maďarska, Německa, Slovenska, Itálie, Estonska, Velké Británie a Finska i na setkáních v České republice. Přivedla k poznání tohoto území a jeho obyvatel své partnery z těchto zemí a napomohla tak k rozvoji turistického ruchu. Současně MAS využívá i výrobků místních výrobců k vlastní prezentaci a přispívá tak k propagaci výrobců a zvýšení odbytu jejich výrobků a služeb.

#### **7. Zapojení členů místních komunit do řešení místních problémů**

Prioritou vlastních projektů MAS je podpora solidarity, pochopení a sounáležitosti napříč různých sociálních, zdravotních i věkových skupin. Tyto činnosti realizují členové MAS, tedy příslušníci místní komunity pomáhají místním komunitám.

#### **8. Podpora tradičních řemesel a místních výrobků**

MAS je zapojena do aktivit vedoucích k certifikaci a podpoře místní výroby. Místní výrobce, prodejce a trhy bude podporovat v rámci aktivit SCLLD jak finančně, tak organizačně.

#### **9. Podpora inovací v projektech vlastních i vnějších žadatelů**

Záměrem MAS Sdružení SPLAV je, aby inovativní a pokrokové byly i projekty vnějších žadatelů vybrané k realizaci v rámci SCLLD. Výběrová a preferenční kritéria jsou volena tak, aby vedla žadatele k přemýšlení o tom, jak a jaké inovace zapojit do svých záměrů. Stejně tak zapojuje Sdružení SPLAV inovativní prvky do svých vlastních projektů, a to především inovativní ideologie a postupy – např. zahradní terapii při aktivizaci sociálně znevýhodněných občanů, budování komunitních klimatických zahrad a lesních enkláv života jako místa poznávání významu a forem ochrany přírody a ovzduší a péče o krajinu, vzdělávací a zábavné formy místně zakotveného učení jako způsobu stabilizace mladých lidí v regionu a předcházení jeho vylidňování.

**Specifickou situací MAS Sdružení SPLAV je existence rozsáhlého automobilového závodu ŠKODA na území MAS v obci Kvasiny. V roce 2021 byla MAS zástupci firmy oslovena s nabídkou spolupráce, byly vytipovány možné společné aktivity a jednou z nich je podpora vědy, výzkumu a vzdělávání zaměřeného na obory související s automobilovým průmyslem. Nabídkou Sdružení SPLAV jsou kontakty a dlouhodobá aktivní práce pro žáky, studenty, pedagogy a rodiče žáků škol regionu v rámci projektu Místní akční plán rozvoje vzdělávání a také možnost dotační podpory inovativně zaměřených aktivit, možnosti firmy ŠKODA jsou naproti tomu odborného a finančního rázu – personální a materiální vybavení učeben a pracovišť, zadání úkolů a využití výsledků výzkumů v praxi.**

Strategie MAS Sdružení SPLAV je zpracovaná v souladu s Inovační strategií České republiky 2019-2030.

Její další provázanost je vyznačena v níže uvedené tabulce.

**Tabulka 8 Vazba opatření Strategického rámce SCLLD na Inovační strategii České republiky 2019–2030**

PILÍŘ INOVAČNÍ STRATEGIE ČR 2030	OPATŘENÍ STRATEGICKÉHO RÁMCE SCLLD	STRUČNÝ POPIS NÁVAZNOSTI
----------------------------------	------------------------------------	--------------------------

<b>Financování a hodnocení výzkumu a vývoje</b>	B.1. Podnětná výchova a vzdělávání	Součástí opatření je i aktivita <b>B.1.4. Věda a výzkum</b> . MAS bude dotačně i vlastními inovativně zaměřenými projekty (Enklávy života, Život z půdy, Klimatické zahrady..) podporovat vědecké a výzkumné aktivity a přenos a využití objevených a k přírodě šetrných postupů na svém území.
<b>Národní start-up a spin-off prostředí</b>	C.3. Užitečné služby, obchod, řemesla C4. Informovanost a spolupráce	MAS bude podporovat přístupnost podnikatelského prostředí pro všechny zájemce prostřednictvím aktivit uvedených opatření. Aktivně se bude podílet na přenosu informací a sdílení dobré praxe v rámci regionu, ČR i zahraničí. Dotačně bude podporovat aktivity začínajících a drobných podnikatelů v místní výrobě a službách.
<b>Polytechnické vzdělávání</b>	B.1. Podnětná výchova a vzdělávání	V Rychnově n/K se nachází VOŠ a SPŠ s tradicí polytechnického vzdělávání. V rámci opatření budou podporovány technické obory na školách všech stupňů jako perspektivní formy vzdělání pro pracovní uplatnění.
<b>Inovační a výzkumná centra</b>	B.1. Podnětná výchova a vzdělávání	V návaznosti na podporu výzkumu a vývoje <b>B.1.4. Věda a výzkum</b> se MAS zapojí do případného budování výzkumných center, a to pravděpodobně při některé ze středních škol v regionu v součinnosti s automobilkou ŠKODA.
<b>Digitální stát, výroba a služby</b>	A.4. Hospodárná technická infrastruktura	Součástí opatření je i aktivita <b>A4.4. Telefon, rozhlas, nové komunikační technologie</b> V rámci něj bude MAS dotačně podporovat např. bezplatné užívání internetu ve veřejných budovách, vzdělávání a zpřístupnění HW a SW pro on-line komunikaci pro všechny občany. Zároveň však bude snahou MAS zajistit i zachování tradičních forem komunikace mezi občany i organizacemi.
<b>Chytré investice</b>	A.4. Hospodárná technická infrastruktura	Chytré investice jsou potřeba ve všech odvětvích lidské činnosti, a proto je zahrnují všechna opatření MAS. Uvedené opatření a jeho aktivity <b>A4.4. Telefon, rozhlas, nové komunikační technologie</b> a <b>A4.5. Alternativní zdroje energie</b> jsou nejtypičtějším oborem, kde budou chytré investice užívány. Na podporu tohoto pilíře na svém území se MAS přihlásila do výzvy MŽP na podporu využívání obnovitelných zdrojů energie a jejich vzájemného sdílení a realizuje i vlastní ekologicky zaměřené projekty.
<b>Mobilita a stavební prostředí</b>	A.3. Bezpečná dopravní infrastruktura	Dlouhodobým cílem MAS zapracovaným postupně do všech strategických plánů je podpora hromadné a železniční dopravy na úkor dopravy individuální a nákladní - aktivita <b>A3.4. Veřejná doprava</b> . MAS dotačně podporuje pěší <b>A3.1 Pěší stezky, chodníky</b> a cyklo infrastrukturu <b>A3.2 Cyklo a hipostezky, běžecké trasy</b> , ve spolupráci s firmou ŠKODA připravuje investiční i informační podporu ekologické dopravy zaměstnanců závodu z přilehlých obcí – sdílená elektrokola, nabíjecí stanice pro elektroauta, atp. V oblasti stavebnictví je prioritou MAS ochrana životního prostředí a tedy i užívání k přírodě šetrných postupů.
<b>Ochrana duševního vlastnictví</b>	-	Strategie MAS se touto problematikou nezabývá
<b>Chytrý marketing</b>	C.4. Spolehlivá informovanost a spolupráce	Viz předcházející pilíře. Důraz klade MAS celou svou činností na přístup k informacím a jejich sdílení pro všechny občany jako podmínku vzájemného poznání, pochopení a spolupráce. Pro ten účel bude kromě dosavadních postupů využívat i podporovat využití všech nových forem a prostředků komunikace.



## 4. Implementační část

### 4.1 Popis řízení včetně řídicí a realizační struktury MAS

#### IDENTIFIKACE PRÁVNICKÉ OSOBY A JEJÍ ORGÁNY

**přesný název místní akční skupiny** (dále jen 'MAS'): Sdružení SPLAV, z.s.

**sídlo:** Skuhrov nad Bělou čp. 84, Kancelář Javornická 1560, Rychnov n/K:

**telefon:** +420 732 578 889, **e-mail:** info@sdruzenisplav.cz

**právní forma:** zapsaný spolek

**IČO:** 269 83 389

**statutární zástupce:** předseda a místopředseda

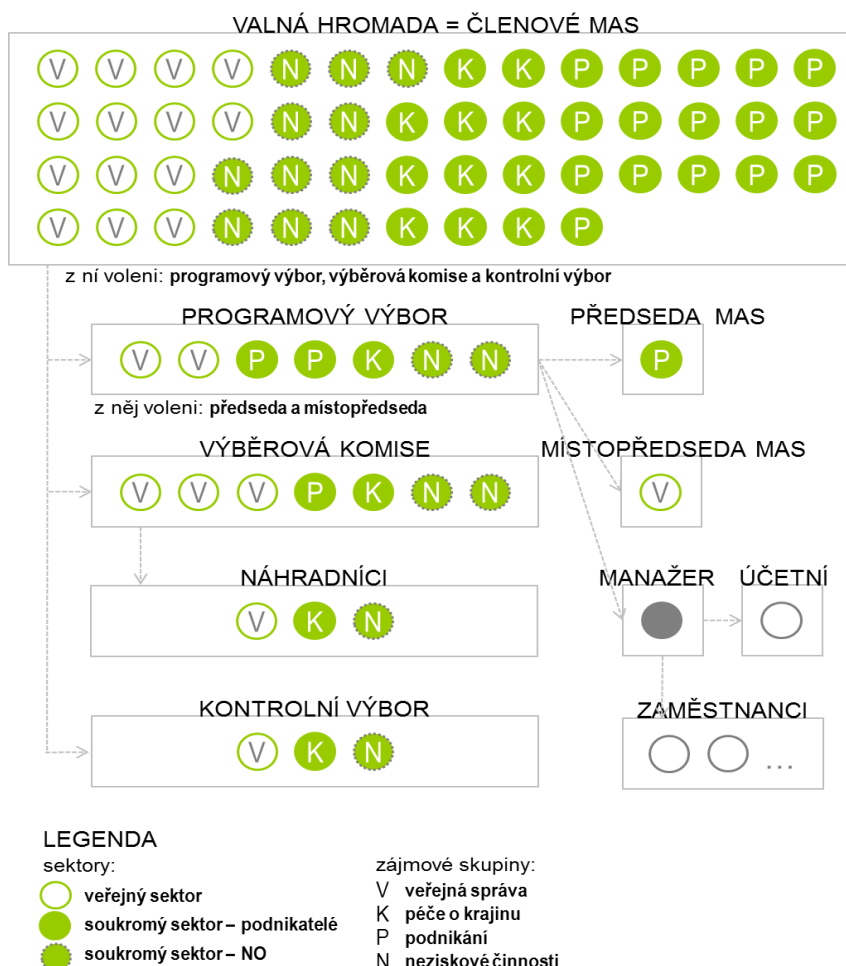
**předseda:** Farma Tichý a spol. a.s., zástupce Tichý Pavel

**místopředseda:** Město Rokytnice v Orlických horách, zástupce Hudousek Petr, Bc.

**vedoucí manažerka:** Kateřina Holmová, Ing.arch.

**orgány MAS:** Valná hromada, Programový výbor, Výběrová komise, Kontrolní výbor

Obrázek 2 Organizační struktura MAS Sdružení SPLAV



Činnost MAS řídí **Programový výbor**, statutárním zástupcem je **Předseda**, případně **Místopředseda** jako jeho členové. Jejich zodpovědností v realizaci SCLLD je:

- zastupování Sdružení SPLAV (SS) při jednáních s Řídicími orgány CLLD

Programový výbor dále zajišťuje (ve své činnosti se řídí jednacím řádem):

- výběr témat, která bude SS dotačně podporovat
- stanovení harmonogramu, hodnotících kritérií, alokace, podmínek dotačních výzev, schválení výzev
- výběr projektů k dotační podpoře
- svolávání Valné hromady

Dalším orgánem MAS je **Výběrová komise**, která zajišťuje (řídí se jednacím řádem):

- hodnocení projektů přihlášených do výzev SS

Třetím z orgánů MAS je **Kontrolní výbor**, do jehož zodpovědnosti patří (řídí se jednacím řádem):

- zpracování a monitoring plnění indikátorového a evaluačního plánu
- řešení stížností a rozporů

Nejvyšším orgánem MAS je **Valná hromada**, kterou tvoří zástupci všech členů MAS. Valná hromada má za úkol (řídí se jednacím řádem):

- schválení vnitřních předpisů, zřízení povinných orgánů (PV, VK, KV), volba jejich členů
- schválení úkolů, SCLLD, hodnotících kritérií a postupů při výběru projektů k podpoře

MAS má zaměstnance, kteří tvoří **kancelář MAS** a jsou řízeni **Vedoucí manažerkou**. Ta se zodpovídá za svou činnost **Programovému výboru**. **Zaměstnanci** zajišťují všechny činnosti nezbytné pro úspěšnou realizaci projektů MAS. Ve své činnosti se řídí Organizačním řádem, vnitřními předpisy a dalšími předpisy souvisejícími s činností MAS. Při realizaci SCLLD a jednotlivých programových rámců SCLLD se řídí dokumentací zpracovanou příslušnými Řídicími orgány či podle jejich pokynů přímo místní akční skupinou.

Sdružení SPLAV se ve své činnosti řídí podmínkami certifikátu jakosti ISO 9001, který získala v roce 2009.

**V srpnu 2020 prošla MAS Sdružení SPLAV standardizací místních akčních skupin.**

#### 4.2 Popis animačních aktivit

Jako souhrnný problém území Rychnovska, k jehož zmírnění by Místní akční skupina Sdružení SPLAV svou činností ráda přispěla, je nízká samostatná aktivita občanů. Tato situace je způsobena již výše mnohokrát zmiňovanými dopady rozvoje automobilového průmyslu v regionu, na který nemají občané Rychnovska žádný vliv. V posledním období je tato původně vynucená a nyní už automaticky přijímaná pasivita ve vztahu k rozvoji regionu vystupňována dosud nepoznanou pandemií, která celou společnost destabilizuje, zpochybňuje dosud platné jistoty a s nimi spojené plány lidí a ponechává je bez opory vizí.

**Pro místní akční skupiny je tato situace velkou výzvou a ověřením jejich významu pro místní rozvoj, protože užitečné, pravdivé a dostupné informace a podněty přicházející od důvěryhodného místního aktéra mohou občanům pomoci a nabýt ztracené jistoty.**

MAS Sdružení SPLAV používá většinu dostupných komunikačních a animačních prostředků, která oslovují mladší i starší občany a zpřístupňují činnost MAS všem zájmovým skupinám. Animační aktivity probíhají na několika úrovních; jedná se jednak o komunikaci uvnitř MAS, jednak vnější komunikaci.

Ke kontaktu se členy MAS slouží především emailová pošta. Nejméně 1x měsíčně jsou členové MAS informováni emailem pracovníky kanceláře MAS o aktuální činnosti kanceláře, probíhajících aktivitách, možnostech zapojení do projektů, jsou rozesílány pozvánky na zasedání orgánů a akce MAS určené pouze pro členy. Osobně se členové a zaměstnanci MAS setkávají na valných hromadách členů konaných pravidelně vždy po dvou měsících (vyjma mimořádných situací v posledním roce). Zde jsou podrobně představovány probíhající výzvy CLLD, probíhající aktivity projektů MAS, projednávány výdaje a příjmy MAS, přijímání členové atp. Tato setkání jsou obvykle otevřena i veřejnosti a jsou proto vždy doplněna o kulturní nebo sportovní část. Nejen členové, ale i ostatní občané jsou tak neformálně seznámeni s činností MAS, poznají se navzájem a setkání, která se odehrávají v různých obcích na území MAS, mají velký význam i pro místní komunitu.

Do komunikace uvnitř MAS spadají i jednání orgánů MAS. V rámci jednání Programového výboru, Výběrové komise nebo Kontrolního výboru mají členové MAS možnost nejen dovědět se o aktuálních úkolech MAS a

diskutovat o nich, ale také setkat se a pohovořit navzájem a podpořit tak vzájemné vztahy a pochopení i mezi různými hospodářskými a zájmovými subjekty.

Vnější komunikace MAS je vedena směrem k veřejnosti a spolupracujícím organizacím.

Ze **spolupracujících organizací** se jedná zejména o ostatní **místní akční skupiny** a společné **zastřešující organizace, řídicí orgány dotačních programů, města a obce a jejich úřady, školy a další státní, veřejnoprávní či odborné instituce**. S nimi pracovníci MAS konzultují záležitosti v jejich kompetenci, tedy průběh administrace výzev, jejich propagaci, možné projekty, vhodné žadatele, atp. Konzultace probíhají především telefonicky či osobně v kanceláři MAS, na pracovišti těchto organizací, v případě ostatních MAS na každoměsíčních jednáních Krajské sítě MAS Královéhradeckého kraje či na Valné hromadě Národní sítě MAS.

Propagace dotačních výzev, příkladů vhodných záměrů, příkladů dobré praxe, ale i pozvánek na vzdělávací a společenské akce pořádané MAS je cílena na veškerou **veřejnost regionu**. Probíhá více způsoby – formou tiskových zpráv, e-mailové rozesílky, pravidelně aktualizovanými webovými informacemi a zejména cestou členů MAS. Každá obec na území MAS je zastoupena jedním či více členy jejichž povinností je zajištění informovanosti o činnosti MAS ve svém okolí a obci. Publicita probíhá také ve spolupráci s obcemi, které na požádání vyvěšují na obecní nástěnky pozvánky a informace z MAS. Pro MAS je přínosná také publicita v médiích, proto Sdružení SPLAV pravidelně spolupracuje s místními periodiky a v případě zajímavého projektu nebo události také s národním tiskem a televizí a rozhlasem. **Potenciální žadatelé tak mají možnost dozvědět se relevantní informace z několika různých animačních kanálů**. Veškeré dokumenty, pravidla a postupy jsou vyvěšeny na webových stránkách MAS a rozesílány emailem a zájemci jsou o výsledcích, požadavcích a termínech vždy neprodleně informováni emailem a poštou, případně telefonicky. Osobní kontakt je však vždy prioritou.

MAS si je vědoma důležitosti kontaktu s veřejností a pro tvorbu strategických dokumentů nebo řešení klíčových otázek pořádá facilitovaná setkání se zájmovými skupinami i další veřejností. Díky tomu jsou dokumenty vždy postavené na reálném základu a vytvořené ke všeobecné spokojenosti.

Individuální osobní setkání se členy MAS a veřejností probíhají přímo v kanceláři MAS v domluveném termínu či konzultačních hodinách nebo přímo u zájemců. Jedná se především o konzultace projektových záměrů, o doporučení či rady jak postupovat v konkrétních případech. Pro potenciální žadatele i příjemce jsou vždy pořádána školení, kde se mohou podrobně seznámit s možnostmi a pravidly dotačních programů a lze přímo reagovat na dotazy a podněty. Osobní setkání jsou pro mnohé občany velmi vítanou formou, zejména pokud nemají doma internet nebo nejsou jeho aktivními uživateli. S aktivními žadateli se zaměstnanci MAS od plánování projektového záměru až po ukončení administrace žádosti setkávají průměrně 7 krát.

Napříč všemi úrovněmi pracují webové stránky MAS: [www.sdruzenisplav.cz](http://www.sdruzenisplav.cz), které Sdružení SPLAV spravuje již od roku 2006. Webové stránky obsahují informace o MAS a její činnosti v komunitně vedeném místním rozvoji, o vlastních projektech a dalších aktivitách MAS, důležité dokumenty jako stanovy, zápisy ze setkání a schůzí orgánů MAS, výroční zprávy včetně výkazu zisků a ztrát a rozvahy atd. V aktualitách se objevují výzvy k účasti na projektech a pozvánky na akce pořádané MAS i spolupracujícími a členskými organizacemi. Na webových stránkách je vždy zveřejněn aktuální přehled členů s kontakty, zájemcům je nabízeno členství s uveřejněním podmínek členství a potřebných formulářů. MAS prostřednictvím [www](http://www) také průběžně informuje o plnění SCLLD. Stránky jsou vždy aktuální a splňují povinnou publicitu. Slouží jako snadno dosažitelná informační platforma pro členy MAS, spolupracující organizace, žadatele i veřejnost.

Rozvíjejícími se animačními médii jsou Facebook a Instagram. FB profil Sdružení SPLAV slouží kromě informování členů a veřejnosti k přímé komunikaci a tvoří ideální kontaktní bod pro spolupráci s dalšími MAS a organizacemi s ČR i zahraničí. Zejména pro zahraniční publicitu je vytvořen Instagramový účet, kde je pomocí fotografií možné sledovat aktuální dění v MAS. V posledním období v důsledku zákazu pořádání osobních setkání a cestování se velmi rozšířila komunikace prostřednictvím on-line konferenčních programů (Teams, Google Meeting,...)

MAS si do budoucna klade za cíl rozšířit povědomí o své činnosti i mezi zájmové skupiny, které nejsou primárními beneficiáři dotačních programů a dalších aktivit MAS (senioři, významní podnikatelé, zaměstnanci státních organizací,...). Jen tak bude možné důsledně naplnit filosofii komunitně vedeného místního rozvoje.

Formy animačních aktivit:  
**webové stránky MAS**

emailová komunikace  
komunikace poštou  
telefonická komunikace  
inzerce, média  
osobní setkání  
akce pro členy a veřejnost – společenské, sportovní, vzdělávací

#### 4.3 Popis spolupráce mezi MAS na národní a mezinárodní úrovni a přeshraniční spolupráce

Spolupráce s místními organizacemi a subjekty, MAS z České republiky a MAS a organizacemi ze zahraničí je pro Sdružení SPLAV stěžejní. Vyplývá to ze samotné podstaty existence místní akční skupiny, která je funkční organizací právě díky intenzivní spolupráci.

Sdružení SPLAV aktivně spolupracuje s mnoha **subjekty z území MAS**, se kterými v rámci společných projektů sdílí personální i materiální kapacity a know-how.

**Spolupráce s českými MAS** probíhá v rámci projektů a na formální neformální úrovni. Sdružení SPLAV je členem Národní a Krajské sítě MAS, pracovní skupiny Mezinárodní spolupráce a Vzdělávání a účastní se setkání těchto platforem i dalších setkání, konferencí a seminářů určených pro MAS a další aktéry rozvoje venkova. Průběžné kontakty s dalšími MAS jsou důležité jak pro zdařilé plnění povinností při realizaci SCLLD, tak i pro pocit jistoty a vzájemné sounáležitosti a je, samozřejmě, prospěšný i pro území těchto MAS. S českými partnery realizuje Sdružení SPLAV své vlastní projekty zaměřené především na environmentální a sociální témata (**Spolupracujeme spolu se SPLAVEM, Zahradní terapie v praxi, Vzájemná pomoc**, atp.)

Sdružení SPLAV má také řadu stálých **partnerů z členských zemí EU** i ze zemí mimo EU. Jedná se o místní akční skupiny (LAG), obce a organizace z Velké Británie, Finska, Estonska, Polska, Slovenska, Itálie, Slovinska, Rumunska, Maďarska, Rumunska, Srbska, Španělska, Arménie a Gruzie.

Díky této spolupráci se Sdružení SPLAV zúčastnilo řady mezinárodních projektů, studijních pobytů a konferencí. Z témat spolupráce převládá oblast životního prostředí (**Life from Soil, Enclaves of Life, Climatic Gardens, Environmentally responsible local communities..**), sociální tematika (**Garden Therapy, Garden at the Wier,..**) a aktivizace mladých lidí (**Carpathian and Caucasian Youth Initiatives, Youth Participation in Decision Making, Carpathian Network of Light,..**). Mezinárodní spolupráce bude jednou z klíčových aktivit i v dalším období. Přínos zahraničních partnerů je obrovský, jejich cílem není jen realizace aktivit projektu, ale jejich prostřednictvím i vzájemné poznání a porozumění, výuka jazyka, přenos informací a zkušeností a posílení vlastní národní hrdosti.

Mít spolehlivé partnery, kdy partnersví není pouze formální, není samozřejmostí; Sdružení SPLAV je proto s partnery v pravidelném kontaktu – emailem, poštou, telefonem a v současné době prostřednictvím různých konferenčních programů. Nejpřínosnější jsou však osobní setkání.

#### 4.4 Popis monitoringu a evaluace strategie

**MAS Sdružení SPLAV bude provádět monitorovací a evaluační činnosti v souladu s metodickým pokynem pro využití integrovaných nástrojů a regionálních akčních plánů v programovém období 2021–2027 a v souladu s doplňujícími metodickými instrukcemi Ministerstva pro místní rozvoj, odboru regionální politiky.**

Pro sledování a vyhodnocování plnění jednotlivých opatření/fiche Akčního plánu budou ze strany jednotlivých ŘO stanoveny povinné indikátory z NČI<sup>1</sup>. Hodnoty těchto indikátorů budou sledovány v monitorovacím systému.

---

<sup>1</sup> Národní číselník indikátorů

#### 4.4.1 Indikátory na úrovni strategických cílů Strategického rámce SCLLD

Kromě povinných indikátorů z národního číselníku indikátorů bude MAS sledovat i vlastní hodnoty indikátorů. V níže uvedené tabulce jsou uvedeny indikátory na úrovni specifických cílů, které bude MAS sledovat, a to spolu s hodnotami těchto indikátorů. U každého strategického cíle je uveden nejprve jeden indikátor výstupu a pak několik indikátorů výsledku.

Tabulka 9 Indikátory na úrovni strategických cílů SCLLD

STRATEGICKÝ CÍL	INDIKÁTOR	MĚRNÁ JEDNOTKA	VÝCHOZÍ HODNOTA (DATUM)	CÍLOVÁ HODNOTA (31. 12. 2027)
Přípravenost regionu na ochranu životního prostředí	Indikátor výstupu:			
	Počet aktivit vedoucích k ochraně životního prostředí	Počet aktivit	0 (1.1.2020)	40
	Indikátory výsledku:			
	Počet částí obcí napojených na veřejnou dopravu	Počet částí obcí	68 (1.1.2020)	70
	Koeficient ekologické stability <sup>1)</sup>	koeficient	1,88 (1.1.2020)	1,95
Přípravenost regionu na demografické a sociální změny	Indikátor výstupu:			
	Počet aktivit vedoucích k připravenosti na demografické a sociální změny	Počet aktivit	0 (1.1.2020)	40
	Indikátory výsledku:			
	Celkový počet obyvatel	Počet obyvatel	35 912 (1.1.2020)	36 500
	Podíl obyvatel se středoškolským a vyšším vzděláním	%	41,4 (2011)	48 %
	Podíl obyvatel v předproduktivním věku	%	15,7 (1.1.2020)	15,7
Přípravenost regionu na hospodářský rozvoj	Indikátor výstupu:			
	Počet aktivit vedoucích k hospodářskému rozvoji	Počet aktivit	0 (1.1.2020)	40
	Indikátory výsledku:			
	Počet turistů v jednom roce, kteří přenocovali v území MAS	Počet turistů	63 840 (2018)	65 000
	Počet podnikatelů na 1000 obyvatel	promile	114 (2018)	120
	Míra nezaměstnanosti	%	1,48 (1.1.2020)	2,0

1) Koeficient ekologické stability – podíl stabilních ploch (louky, lesy, vodní plochy, sady a zahrady) a nestabilních ploch (orná půda, zastavěné a ostatní plochy)

Zároveň budou realizovat monitorovací a evaluační činnost v souladu se Stanovami Sdružení SPLAV, z.s. i jednotlivé orgány MAS. Valná hromada jako nejvyšší orgán MAS bude schvalovat SCLLD i další strategické dokumenty a zodpovídat za provádění SCLLD v území MAS.

**Monitoring výsledků realizace SCLLD** bude probíhat pravidelně v souladu s metodickým pokynem a budou jej provádět zaměstnanci MAS s členy Programového výboru. **Monitoring jednotlivých projektů** bude probíhat ve 3 základních etapách – před zahájením při kontrole přijatelnosti, po ukončení realizace v rámci kontroly žádosti o proplacení a před ukončením období udržitelnosti. V rámci MAS bude každý rok probíhat **roční evaluace** - vyhodnocení všech přijatých žádostí o podporu a vyhodnocení podpořených projektových záměrů.

Kontrolní výbor bude ve spolupráci se zaměstnanci MAS zpracovávat a předkládat ke schválení rozhodovacího orgánu **indikátorový a evaluační plán SCLLD**.

#### 4.4 Analýza rizik

V tabulce jsou uvedena finanční, organizační, právní, technická a věcná rizika, která mohou ohrozit realizaci SCLLD. U každého rizika je zároveň uvedena jeho příčina (z čeho riziko vychází), možnosti opatření, jak snížit jeho význam a také vlastník rizika. Dále je uvedena pravděpodobnost výskytu, dopady rizika a syntetický ukazatel významu rizika. Všechna rizika jsou vztažena k celému území MAS.

NÁZEV RIZIKA	HODNOCENÍ RIZIKA			PŘÍČINA RIZIKA	NÁZEV OPATŘENÍ KE SNÍŽENÍ VÝZNAMNOSTI RIZIKA	VLASTNÍK RIZIKA
	P	D	V			
<b>FINANČNÍ RIZIKO</b>						
Nedostatek finančních prostředků na administrativní zajištění realizace SCLLD	2	4	8	Nízká alokace přidělaná MAS na administrativní zajištění realizace	Smlouva s ŘO, diverzifikace financování MAS	MAS, koneční příjemci
Nedostatek dotačních finančních prostředků na realizaci projektů SCLLD	4	5	20	Nízká alokace přidělaná MAS na podporu projektů administrovaných MAS z jednotlivých OP	Smlouva s ŘO	MAS, koneční příjemci
Nedostatek vlastních finančních prostředků na realizaci projektů SCLLD	3	5	15	Vysoké procento spolufinancování; nedostatek zdrojů	Diverzifikace financování, vytváření finančních rezerv, plánování	MAS, koneční příjemci
Změna (snížení) finančních prostředků v průběhu období vlivem nenadálé události	2	5	10	Globální pandemie	Smlouva s ŘO	MAS, koneční příjemci
<b>ORGANIZAČNÍ RIZIKO</b>						
Nezájem veřejnosti o realizaci projektů SCLLD	2	5	10	Nedostatečná propagace ze strany MAS; nesoulad nabídky s poptávkou; vysoké procento spolufinancování	Zpracování analýz, vhodné a vstřícné nastavení cílů, opatření, postupů, parametrů výběru	MAS, ŘO, EK
Nevhodně nastavené vnitřní postupy a složení orgánů MAS pro administraci projektů SCLLD	1	4	4	Průběžná změna pravidel, nedostatek personálních kapacit MAS	Využití ověřených metod a zkušených subjektů	MAS, koneční příjemci

Složitá a nejasná organizační a kompetenční struktura řídicích orgánů (ŘO)	3	4	12	Průběžná změna pravidel a podmínek CLLD	Smlouva s ŘO, flexibilita a připravenost MAS	MAS, koneční příjemci, ŘO, EK
<b>PRÁVNÍ RIZIKO</b>						
Změna legislativy, která povede k vynuceným změnám ověřených postupů	4	4	16	Změna rozhodnutí ŘO a Evropských orgánů	Smlouva s ŘO, flexibilita a připravenost MAS	MAS, koneční příjemci, ŘO, EK
<b>TECHNICKÉ RIZIKO</b>						
Nefunkčnost či chybovost elektronických postupů	3	3	9	Nefungující elektronické systémy	Technická asistence ŘO, flexibilita a připravenost MAS	MAS, koneční příjemci
Zastaralé či nevyhovující PC vybavení žadatelů	2	4	8	Nevhodný dodavatel IT	Technická asistence MAS a ŘO	MAS, koneční příjemci
<b>VĚCNÉ RIZIKO</b>						
Nefunkční cíle a opatření SCLLD	2	4	8	Neočekávané změny v preferencích žadatelů	Komunitní zpracování SCLLD, monitoring a evaluace	MAS, koneční příjemci
Nevhodně nastavená preferenční kritéria	2	5	10	Neočekávané změny v preferencích žadatelů	Komunitní zpracování a realizace SCLLD, kontrola, monitoring a evaluace, dohled ŘO	MAS, koneční příjemci
Chybovost, neobjektivnost	2	5	10	Nevhodné složení orgánů MAS, nedostatečná kontrola	Kontrola, monitoring a evaluace, pravidelná výměna členů orgánů MAS, dohled ŘO	MAS, koneční příjemci

P = pravděpodobnost rizika, škála 1 (nízká) – 5 (nejvyšší)

D = dopad rizika, škála 1 (nízký) – 5 (největší)

V = význam rizika, výpočet P x D

Zpracoval kolektiv zaměstnanců MAS Sdružení SPLAV.