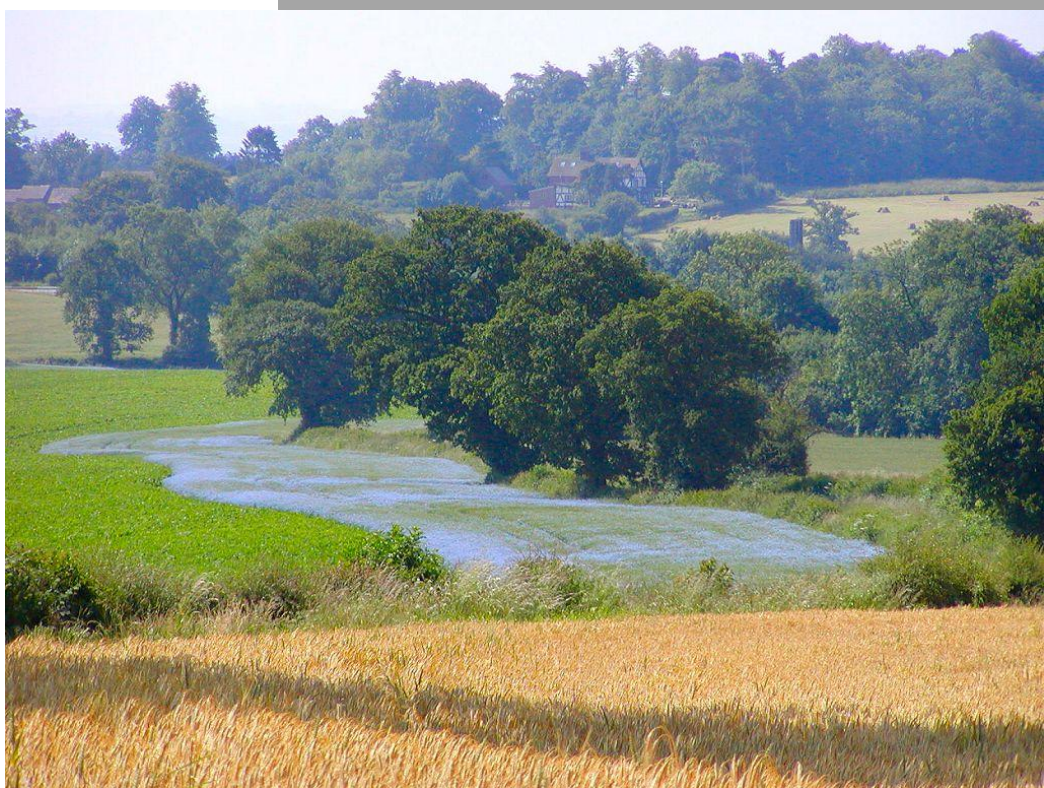


2010

výroční zpráva



Sdružení SPLAV, o.s.



obsah:

1. identifikační údaje MAS	3
2. popis území MAS	3
3. právní statut MAS	6
4. členové MAS	9
5. zaměstnanci MAS	10
6. partneři MAS	12
7. přehled činnosti od založení MAS	13
8. přehled činnosti v roce 2010	15
9. příjmy a výdaje MAS v roce 2010	22
10. plán činnosti pro rok 2011	23



Místní akční skupina SDRUŽENÍ SPLAV

1. identifikační údaje MAS

název: Sdružení SPLAV, o.s.

sídlo: Skuhrov nad Bělou čp. 84, 517 03 Skuhrov nad Bělou

hlavní kancelář: Palackého náměstí 23, 517 41 Kostelec nad Orlicí

spojení: tel./fax: 494 323 650, mobil manažerka: 732 578 889, e-mail: katerina@sdruzenisplav.cz

statutární zástupce: předseda sdružení PhDr. Bohumír Dragoun

IČO: 269 83 389

manažerka MAS: Ing. arch. Kateřina Holmová

účetní MAS: Vladana Kinclová

kontrola a monitoring programu LEADER: Renata Horáková

administrátor programu LEADER: Ing. Kristina Garrido Holmová

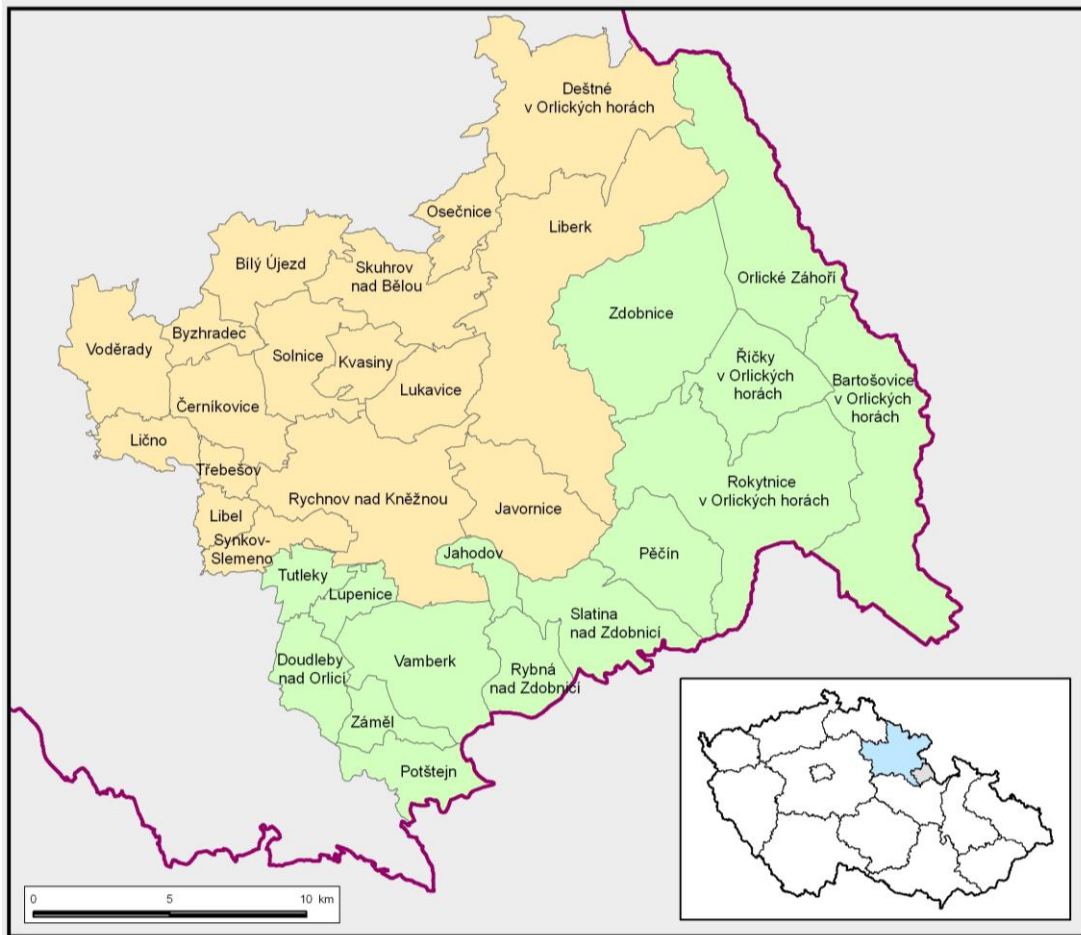
pracovník pro propagaci a vzdělávání programu LEADER: Petra Beranová

pracovník pro monitoring programu LEADER a evaluaci SPL: Bc. Vladimír Bukovský, Pavel Tichý



Místní akční skupina SDRUŽENÍ SPLAV

2. popis území MAS



kraj: Královéhradecký

okres: Rychnov nad Kněžnou

katastrální území obcí:

část ZÁPAD - Bílý Újezd, Byzhradec, Černíkovice, Deštné v O. h., Javornice, Kvasiny, Libel, Liberk, Lično, Lukavice, Osečnice, Rychnov n. K., Skuhrov n. B., Solnice, Synkov-Slemeno, Třebešov, Voděrády

část VÝCHOD - Bartošovice v Orlických horách, Douhleby nad Orlicí, Jahodov, Lupenice, Orlické Záhoří, Pěčín, Potštejn, Rokytnice v Orlických horách, Rybná nad Zdobnicí, Říčky, Slatina nad Zdobnicí, Tutleky, Vamberk, Záměl, Zdobnice

rozloha: 52015 km²

počet obyvatel: 36 630

hustota: 70,42 obyvatel/km²



Místní akční skupina SDRUŽENÍ SPLAV

Zájmové území Místní akční skupiny Sdružení SPLAV se nachází ve střední a jižní části okresu Rychnov nad Kněžnou a zaujímá většinu jeho území, tedy cca 520 km² o 36 630 obyvatelích. Území je kompaktní, zhruba čtvercového půdorysu, na severovýchodě přiléhá k hranici s Polskem, na jihovýchodě kopíruje hranici Královéhradeckého kraje a tok řeky Orlice. Jihozápadní hranice území sousedí s Místní akční skupinou NAD ORLICÍ a severozápadní s místní akční skupinou POHODA venkova.

MAS Sdružení SPLAV vznikala postupně z původního mikroregionu Bělá a rozrůstala se v několika vlnách. Prvním významným rozšířením původního území bylo v roce 2004 založení MAS, kdy k obcím Mikroregionu Bělá byly připojeny sousedící obce z regionu. Druhým bylo připojení katastrálních území obce Deštné v Orlických horách a města Rychnov nad Kněžnou koncem roku 2006. Zásadní rozšíření správního území MAS nastalo vstupem sousední MAS Vyhlídka do Sdružení SPLAV a sloučením katastrálních území obcí na území obou subjektů pod správu Sdružení SPLAV. Tento fakt byl odsouhlasen obecními zastupitelstvy obcí všech členských obcí na území sloučených MAS. Důvodem sloučení území byla blízká spolupráce obou MAS a také blízkost priorit rozvoje.

Členskými obcemi MAS je 32 obcí střední velikosti od 200 do 1 000 obyvatel, výjimku tvoří města Rychnov nad Kněžnou, Vamberk, Rokytnice v Orlických horách a Solnice a obce Doudleby nad Orlicí, Kvasiny, Skuhrov nad Bělou a Potštejn, které tuto velikost převyšují. Největší a nejméně osídlené území mají obce s výrazným horským charakterem – Liberk, Orlické Záhoří, Bartošovice v Orlických horách a Zdobnice; intenzivnější osídlení je v průmyslových centrech území, tedy Rychnově nad Kněžnou a Vamberku, a také poblíž těchto měst, tedy v Doudlebách, Záměli, Potštejně, Kvasínách, Solnici, Lukavici a Javornici. Průměrná hustota osídlení území je 70,4 obyvatel/km².

Oblast ve správě Sdružení SPLAV je součástí regionu Rychnovsko ve správě města Rychnov nad Kněžnou a částečně zasahuje i do správního území Kostelce nad Orlicí. Tento region se dělí na část horskou – Orlické hory, a na spíše rovinaté Podorlicko. Hranice probíhá po katastrálních hranicích obcí Osečnice, Skuhrov nad Bělou, Liberk a Pěčín a je i hranicí CHKO Orlické hory. Zjednodušeně se dá říci, že tato hranice vyznačuje odlišný rozvojový potenciál obou oblastí – turisticky přitažlivé horské oblasti méně atraktivní pro trvalé usídlení a Podorlicko poskytující velmi solidní životní podmínky trvalým obyvatelům, ale až na výjimky tápající při nalézání vlastní charakteristické tváře zajímavé pro návštěvníky odjinud.

Společným znakem všech obcí části **Podorlicka** je dobré vybavení službami, technickou a dopravní infrastrukturou, dostatečná nabídka zaměstnání, vzdělávání i bydlení. Za nadstandardní se dá označit i společenský život v obcích a z toho všeho pramenící stabilizace a soudržnost obyvatelstva. Důvodem těchto pozitivních skutečností je dlouhodobý kontinuální rozvoj obcí zohledňující postupně se objevující potřeby obyvatelstva. Region nebyl v novější historii postižen sociálním ani ekonomickým kolapsem, nedošlo, až na výjimky, k výraznější migraci obyvatelstva ani ukončení činnosti tradičních zaměstnavatelů.

Přes všechny pozitivní vlivy postihující celkově toto území, zůstávají i v Podorlicku oblasti, které vyžadují zvláštní pozornost při formulaci strategických cílů.

Především rozvoj obcí Vamberecka donedávna stagnoval v důsledku postupného upadání významu menších regionálních center Vamberka a Doudleb nad Orlicí ve prospěch dravějšího Rychnova nad Kněžnou a v posledních letech i kvůli odchodu několika větších tradičních zaměstnavatelů místních obyvatel. Obce se tak dodnes potýkají s vyšší nezaměstnaností a z toho plynoucím ekonomickým a sociálním oslabením obyvatel a také s existencí nevyužívaných chátrajících průmyslových objektů



Místní akční skupina SDRUŽENÍ SPLAV

přímo v centrech obcí. Dalším zásahem do života obyvatel jsou opakující se jarní povodně postihující zejména části obcí Záměl, Potštejn a Doudleby nad Orlicí.

Intenzivní zemědělská výroba v Podorlicku je zaměřena především na chov dojníc a rostlinnou výrobu, tradičním odvětvím také je ovocnářství.

Významným impulsem rozvoje posledního období se stal záměr firmy Škoda Auto, a.s. v Kvasinách zásadně rozšířit výrobu o cca 3 000 nových zaměstnanců.

Horské části území MAS postihly v minulých obdobích všechny problémy pohraničních území. Výrazný odliv původního obyvatelstva během a po 2. světové válce, přistěhování nových osadníků bez vazeb a pocitu zodpovědnosti k území a likvidace tradičních zaměstnavatelů, to vše přivedlo tuto část okresu Rychnov nad Kněžnou mezi hospodářsky slabé oblasti s velkým procentem nezaměstnanosti a nízkou hustotou stálých obyvatel. Zemědělská výroba je extenzivní, zaměřená na údržbu krajiny formou pastvy masných plemen skotu a na pěstování energetických plodin. Málo je rozšířená agroturistika a další nezemědělské aktivity zemědělských subjektů.

Významnou předností tohoto území MAS je řada přírodních i historických zajímavostí, které znamenají velký turistický potenciál. Zejména v případě turistických středisek Orlických hor, jsou tyto přednosti doposud málo ekonomicky využívány, hlavně v letním období, kdy chybí širší nabídka služeb. Stejný problém se týká i některých významných historických objektů, které v důsledku dlouhotrvající nedostatečné údržby nejsou pro cestovní ruch ani jinak využívány.

Specifickým produktem vyráběným na území MAS je Vamberecká vláčková krajka, jejíž tradice sahá hluboko do minulosti. Výrobky Krajkářské školy ve Vamberku využívá Sdružení SPLAV i k vlastní propagaci. Mezi další místně charakteristické výrobky patří výrobky z medu Pleva, pekárny Lično, Deštné a Rokytnice, řezbářské práce Haldová a další. Existuje však i řada drobných řemeslníků a lidových umělců, kteří nejsou veřejně známi, a odbyt jejich výrobků v důsledku nedostatečné propagace vážne.

V posledním období se situace stabilizovala a začíná se pomalu zlepšovat. Města, obce i podnikatelé si uvědomují svůj rozvojový potenciál a začínají jej využívat ve prospěch zlepšení života místních obyvatel.



3. právní statut a orgány MAS

Místní akční skupina Sdružení SPLAV byla založena 15. 12. 2004 jako sdružení osob podle zákona č.83/1990 Sb. O sdružování občanů.

Zakladateli Sdružení SPLAV, registrovaného Ministerstvem vnitra ČR dne 15.12.2004 pod č.j. VS/1-1/59398/04-R byl pan Bc. Vladimír Bukovský, předseda DSO Mikroregion Bělá, pan Vítězslav Kapčuk, starosta obce Synkov-Slemeno a pan Rudolf Poláček, ředitel fy. Statek Uhřínov, a.s.

V současné době má MAS 18 členů, z toho 8 zastupuje veřejný sektor, 4 neziskový sektor a 6 je zemědělských subjektů.

Předmětem činnosti MAS je péče o kulturní a hospodářský rozvoj regionu, vytváření podmínek pro nejširší spolupráci při rozvoji regionu, propagace obnovy venkova a účast v evropské spolupráci při rozvoji venkova.

Orgány MAS a struktura Sdružení SPLAV:

- **předseda** (statutární zástupce): PhDr. Bohumír Dragoun (předseda sdružení VILLA Nova, Uhřínov pod Deštnou)
- **místopředsedové**: Bc. Vladimír Bukovský (předseda DSO Mikroregion Bělá, Skuhrov n/Bělou), Pavel Tichý (předseda MAS Vyhlídka, Záměl)
- **valná hromada**: všichni členové MAS
- **programový výbor**: Rudolf Poláček (Statek Uhřínov), Josef Kunc (Farma Brocná), Pavel Tichý (MAS Vyhlídka), Václav Dušek (Sokol Černíkovice), Vítězslav Kapčuk (obec Synkov-Slemeno), Josef Solár (Děčko), Mgr. Marie Lorencová (ZŠ Javornice)
- **výběrová komise**: Petr Mareš (Orlicko, a.s.), Ing. Jiří Dostál (Horal, Hláska), PhDr. Bohumír Dragoun (VILLA Nova), Božena Šedová (obec Libel), Josef Šmída (obec Voděrady), Miroslav Petr (obec Pěčín), Ing. Jiří Petrlák (SHR)
- **kontrolní komise**: Petr Hudousek (MAS Vyhlídka), Jarmila Kotyzová (SHR Kotyzová), Pavel Ulrich (mikroregion Bělá)
- **pracovní skupina Ženy**: Marie Trejtnarová, starostka obce Záměl, Božena Šedová, starostka obce Libel, Mgr. Marie Lorencová, ředitelka ZŠ Javornice
- **pracovní skupina Mládež**: RNDr. Tomáš Kytlík, Junák, Rychnov n/K., Ing. Martina Broženská, Děčko, Rychnov n/K., Zuzana Bukovská, Dobrá karta, Skuhrov n/B., Vojtěch Kapčuk, Synkov-Slemeno, Ing. Kristina Garrido Holmová, Greenstorming-zelená škola,o.s, Rokytnice v O.h.
- **pracovní skupina Zemědělci**: Ing. Jiří Petrlák (SHR), Stanislav Juříčka (SHR), Ing. Vladimír Pop (SHR), Ing. Jiří Dostál (Horal, Hláska), Miroslav Petr (SHR), Karel Pácha (SHR)
- **manažer** – Ing. arch. Kateřina Holmová, zaměstnanec Sdružení SPLAV
- **účetní** – Vladana Kinclová, zaměstnanec Sdružení SPLAV
- **kontrola a monitoring programu LEADER**: Renata Horáková
- **administrátor programu LEADER**: Ing. Kristina Garrido Holmová
- **pracovník pro propagaci a vzdělávání programu LEADER**: Petra Beranová
- **pracovník pro monitoring programu LEADER a evaluaci SPL**: Bc. Vladimír Bukovský, Pavel Tichý

Činnost jednotlivých orgánů:

- ⊕ **předseda a místopředsedové**



Místní akční skupina SDRUŽENÍ SPLAV

1. Předseda je statutárním zástupcem Sdružení a jedná jeho jménem
2. Za svoji činnost je předseda odpovědný Programovému výboru
3. Předseda i místopředsedové jsou voleni na dobu 3 let
4. Předseda řídí práci Programového výboru a vede jeho zasedání
5. Předseda svolává Valnou hromadu sdružení a řídí její průběh
6. Předseda může delegovat pravomoc ke konkrétním jednáním na kteréhokoli člena Sdružení
7. Předseda je v době své nedosažitelnosti zastupován místopředsedy, z nichž každý zastupuje jednu z částí VÝCHOD či ZÁPAD
8. Právo podpisu jménem Sdružení má předseda i každý z obou místopředsedů samostatně
9. Místopředsedové monitorují a kontrolují realizaci projektů Sdružení i konečných příjemců programu LEADER
10. Předseda a místopředsedové přijímají zaměstnance sdružení, určují pracovní náplň a platové podmínky příslušné ke každé pracovní pozici.

⊕ valná hromada

1. Valná hromada je nejvyšším orgánem Sdružení
2. Valnou hromadu tvoří členové Sdružení
3. Valnou hromadu svolává předseda Sdružení podle potřeby, nejméně však 1 x ročně. Předseda dále svolá Valnou hromadu vždy, když o to požádá nejméně 30% členů Sdružení.
4. Valná hromada zejména:
 - schvaluje stanovy Sdružení, jejich změny a doplňky
 - schvaluje úkoly Sdružení pro příslušné období, výroční zprávu Sdružení, rozpočet Sdružení a roční uzávěrku hospodaření
 - schvaluje jednací řád Valné hromady
 - rozhoduje o zrušení členství v Sdružení
 - schvaluje strategii rozvoje regionu
 - schvaluje strategické dokumenty Sdružení a výběr projektů k realizaci Strategického plánu LEADER
 - volí na dobu 3 let členy Programového výboru a Revizní komise a odvolává je
 - deleguje podle potřeby úkoly na další orgány sdružení
5. Valná hromada rozhoduje nadpoloviční většinou přítomných členů Sdružení

⊕ programový výbor

1. Programový výbor má 7 členů a je volen na dobu 3 let
2. Programový výbor je tvořen předsedou a místopředsedy a dalšími členy
3. schází se dle potřeby
4. za svoji činnost odpovídá Valné hromadě

do působnosti výboru patří jednat a rozhodovat ve všech věcech Sdružení, které nepatří do působnosti Valné hromady - zejména:

- koordinuje činnost Sdružení
- stanoví krátkodobé a střednědobé cíle sdružení
- schvaluje podávané projektové žádosti
- schvaluje výběrová kritéria a výběr projektů provedených Výběrovou komisí
- jmenuje na dobu 3 let členy Výběrové komise a odvolává je
- vytváří další pracovní orgány Sdružení a dohlíží na odpovídající složení Sdružení
- rozhoduje o přijetí za člena Sdružení
- schvaluje přijetí zaměstnanců sdružení

⊕ výběrová komise

1. Výběrová komise má 7 členů a je jmenována na dobu 3 let.



Místní akční skupina SDRUŽENÍ SPLAV

2. Schází se dle potřeby. Za svoji činnost odpovídá Programovému výboru.
3. Do působnosti komise patří zejména:
 - výběr projektů podle výběrových kritérií
 - sestavení seznamu projektů podle bodové hodnoty, vyznačení projektů navržených ke schválení v rámci finančního limitu a projektů náhradních

⊕ kontrolní komise

1. Revizní komise je kontrolním orgánem Sdružení, má 3 členy.
2. Za svou činnost odpovídá Valné hromadě.
3. Komise vykonává dohled nad hospodařením Sdružení a upozorňuje výbor na zjištěné nedostatky a podává návrhy na jejich odstranění. Kontrolu provádí nejméně 1x ročně.
4. Pro zasedání Valné hromady připravuje komise zprávu o výsledcích revizí a kontrolní činnosti
5. Monitoruje a kontroluje průběh realizace projektů sdružení

⊕ pracovní skupina mládeže

1. navrhuje a sestavuje plán činnosti sdružení v oblasti práce s dětmi a mládeží
2. vyhledává možné finanční zdroje pro uskutečňování záměrů a vlastní činnost
3. realizuje projekty
4. hospodaří se svěřenými finančními prostředky a provádí jejich vyúčtování
5. zajišťuje propagaci a publicitu činnosti sdružení, vede a aktualizuje webové stránky MAS

⊕ pracovní skupina žen

1. navrhuje a sestavuje plán činnosti sdružení v oblasti vzdělávání, výchovy, práce s veřejností
2. vyhledává možné finanční zdroje pro uskutečňování záměrů a vlastní činnost
3. realizuje projekty
4. hospodaří se svěřenými finančními prostředky a provádí jejich vyúčtování
5. organizuje společenské akce sdružení, partnerské návštěvy a setkání

Členové všech orgánů MAS vyjma Valné hromady jsou voleni na dobu 3 let. Podmínkou možnosti být zvolen je členství v místní akční skupině, zájem o její činnost a pravidelná účast na akcích MAS. Návrh na člena orgánu vychází obvykle z odcházejících členů, resp. členů Valné hromady. Při sestavování jednotlivých orgánů MAS je dbáno na spravedlivé zastoupení všech profesních, zájmových, věkových a dalších skupin, také na spravedlivé zapojení žen i mužů. Každý ze členů MAS může být zároveň členem pouze jednoho orgánu MAS vyjma předsedy a místopředsedy, kteří jsou automaticky členy Programového výboru, resp. Výběrové komise.

Orgány MAS sestavené v r. 2005 byly obměněny včetně předsedy a místopředsedy v polovině r. 2007 v souvislosti se vstupem nových členů do MAS. Zaměstnanci MAS jsou přijímáni Programovým výborem na základě písemné žádosti včetně životopisu.



4. členové MAS

Bc. Vladimír Bukovský
předseda svazku
DSO Mikroregion Bělá
517 03 Skuhrov nad Bělou 84

Jan Voda
starosta obce Lično
517 35 Lično 17

Vítězslav Kapčuk
starosta obce Synkov – Slemeno
516 01 Synkov 46

TJ Sokol Černíkovice
zastoupená jednatelem
Václavem Duškem
517 04 Černíkovice
IČO 486 13 258

Základní škola Javornice
zastoupená ředitelkou
Mgr. Marií Lorencovou
517 11 Javornice 2
IČO 709 79 936

Sdružení VILLA NOVA
zastupená ved.sdružení
PhDr. Bohumírem Dragounem
Liberk - Uhřínov p.D. 15
516 01 Rychnov n.K.
IČO 608 04 038

Státek Uhřínov, a.s.
Zastoupený ředitelem
Rudolfem Poláčkem
Liberk – Uhřínov 57
516 01 Rychnov nad Kněžnou
IČO 601 08 754

Vít Kovář
soukromě hospodařící rolník
Bílý Újezd 30
IČO 145 22 039

Ing. Eva Kotyzová
Deštné v O.h. 424
Tel. 731 570 626

Božena Šedová
starostka obce Libel
517 41 Libel 28

Jiří Hanuš
starosta obce Lukavice
516 03 Lukavice 190

Josef Šmída
starosta obce Voděradý
517 34 Voděradý 70

SK Solnice
zastoupený předsedou
Milanem Hrubým
517 01 Solnice
IČO 150 40 551

Farma Brocná s.r.o.
zastoupená jednatelem
Josefem Kuncem
517 03 Skuhrov n.B. - Brocná
IČO 609 13 436

Miroslav Bartoš
soukromě hospodařící rolník
Byzhradec 3
518 01 Dobruška
IČO 485 97 244

HORAL a.s. Hláska
zastoupená místopředsedou
Ing. Jiřím Dostálem
Liberk – Hláska 1
516 01 Rychnov n.K.
IČO 481 71 093

MAS Vyhlídka
občanské sdružení
Záměl 226
517 43 Potštejn

Děčko
Poláčkovo nám. 88
Rychnov nad Kněžnou
IČO 71235698



5. zaměstnanci MAS

⊕ lidské zdroje MAS

Od r. 2006 do roku 2008 mělo Sdružení SPLAV 2 zaměstnankyně.

Vladana Kinclová pracuje jako účetní a administrativní pracovnice. Má 14 let praxe v administraci Programu obnovy venkova (OkÚ Hradec Králové, KÚ Královéhradeckého kraje), 20 let praxe jako účetní neziskového i podnikatelského sektoru. Vede účetnictví MAS, zpracovává účetní a daňovou agendu MAS, vede kancelář MAS, zajišťuje archivaci dokumentace. Hovoří česky, anglicky a rusky. Získané odbornosti: gymnasium, certifikát Word, Exell, Power-Point, certifikát ISO 9001: 2001 realizace programu LEADER

Kateřina Holmová pracuje jako manažerka sdružení od jeho založení. Má 9 let praxe v administraci programů SAPARD (MMR, RP Hradec Králové), PHARE a INTERREG (RDA Rychnov n/K.), POV (OkÚ Rychnov n/K.), je externí hodnotitelkou projektů ESF, zpracovatelkou více než 20 projektů s finanční pomocí EU (RDA Rychnov n/K.). Pro Sdružení SPLAV připravila Záměry LEADER ČR 05, 06, Žádost L+ 04, projekty do SROP, OPRLZ, INTERREG, POV. Zpracovává prezentace MAS, zastupuje MAS při setkáních LEADER v ČR i zahraničí, vede jednání s partnery MAS. Hovoří česky, anglicky, rusky, částečně německy a řecky. Má řidičský průkaz B. Získané odbornosti: FA ČVUT, Základy účetnictví, Zvláštní způsobilost ve stavebním řádu, certifikát Word, Exell, Power-Point, Archi Cad, certifikát ISO 9001: 2001 realizace programu LEADER

Od r. 2008 má sdružení tyto další zaměstnance:

Kristina Garrido Holmová pracuje jako projektová manažerka projektů LEADER a projektů mezinárodní spolupráce. Má 4 roky praxe v přípravě a realizaci záměrů sdružení podpořených fondy Evropské unie a ČR – Fond mikroprojektů INTERREG, LEADER, LEADER-Spolupráce, Meziregionální spolupráce INTERREG. Vede webové stránky sdružení, připravuje prezentace, překládá prezentace a dokumenty sdružení do angličtiny, udržuje mezinárodní kontakty sdružení, tlumočí jednání se zahraničními partnery. Hovoří anglicky a španělsky. Má řidičský průkaz skupiny B. Získané odbornosti: Ústav zahradní a krajinné architektury MZLU Brno, odborná stáž 12 měs. se závěrečným certifikátem odbornosti Botanical Gardens and Glasshouses of Birmingham, First Certificat in English, kurz Manažerem venkovského prostoru.

Renata Horáková pracuje jako pracovník pro kontrolu a monitoring projektů LEADER, je zodpovědná za kontrolu a monitoring realizace projektů LEADER na území MAS Sdružení SPLAV. Má 26 let praxe, s dotacemi pracuje od roku 2003. Zajišťuje sběr, zpracování a vyhodnocení monitorovacích ukazatelů u jednotlivých projektů, zpracovává plán kontrol, kontrolní zprávy, konzultuje a účastní se výběrových řízení u příjemců dotace, konzultuje účetní postupy, konzultuje Hlášení o změnách a Žádosti o proplacení výdajů příjemců dotace a zajišťuje další informační a konzultační činnost k programu LEADER. Hovoří rusky a částečně anglicky. Má řidičský průkaz skupiny B. Další odbornosti: Každý rok absolvuje 2-3 školení z oblasti účetnictví - podvojně, rozpočtové a daňovou evidenci. V roce 2008 se zúčastnila vzdělávací akce Učením k budoucnosti venkova, která byla zaměřená na stavební zákon, legislativu podnikání, marketing a propagaci, účetní a daňovou legislativu, úvěry a smluvní vztahy, výběrová řízení pro veřejné zadavatele, podnikání obcí zahrnující živnostenské předpisy, normy, hygienické předpisy, bezpečnost práce. Hovoří rusky a částečně anglicky.



Místní akční skupina SDRUŽENÍ SPLAV

Petra Beranová pracuje jako pracovník pro propagaci a vzdělávání. Je zodpovědná za propagaci programu LEADER a vzdělávání na území MAS Sdružení SPLAV. Má 3 roky praxe s prací v LŠU, několik let se také průběžně věnuje umělecké činnosti. Zpracovává plán propagace SPL na kalendářní rok, plán propagace jednotlivých výzev, plán vzdělávacích akcí Sdružení SPLAV, organizačně zajišťuje propagační a vzdělávací akce, vede evidenci publikací a tiskovin v majetku sdružení a koordinuje využívání víceúčelového sálu sdružení v Rokytnici v O.h. Má řidičská průkaz skupiny B.

Vladimír Bukovský pracuje jako pracovník pro monitoring programu LEADER a evaluaci SPL. Je zodpovědný za monitoring realizace programu LEADER na území MAS Sdružení SPLAV ZÁPAD a dalších projektů MAS. Zajišťuje zpracování a vyhodnocení monitorovacích ukazatelů u projektů LEADER v části ZÁPAD, zpracovává monitorovací zprávy pro potřeby programu LEADER, zajišťuje aktualizaci a evaluaci Strategického plánu LEADER v části ZÁPAD, zajišťuje komunikaci s veřejností v části ZÁPAD, zajišťuje komunikaci s orgány státní správy, samosprávy, bankovními ústavy a dalšími spolupracujícími veřejnými institucemi. Hovoří rusky a německy. Má řidičský průkaz skupiny B.

Pavel Tichý pracuje jako pracovník pro monitoring programu LEADER a evaluaci SPL. Je zodpovědný za monitoring realizace programu LEADER na území MAS Sdružení SPLAV VÝCHOD a dalších projektů MAS. Zajišťuje zpracování a vyhodnocení monitorovacích ukazatelů u projektů LEADER v části VÝCHOD, zpracovává monitorovací zprávy pro potřeby programu LEADER, zajišťuje aktualizaci a evaluaci Strategického plánu LEADER v části VÝCHOD, zajišťuje komunikaci s veřejností v části VÝCHOD, zajišťuje komunikaci se členy sdružení, zájemci o členství ve sdružení, sponzory a dalšími subjekty. Hovoří rusky a částečně anglicky. Má řidičský průkaz skupiny B a T.

⊕ technické zdroje MAS

Sídlo Sdružení SPLAV je v obci Skuhrov nad Bělou, v objektu obecního úřadu.

Sdružení SPLAV má **kancelář v Kostelci nad Orlicí** v soukromém objektu. Kancelář je vybavena pro současnou práci 4 až 5 osob výpočetní a veškerou potřebnou kancelářskou technikou – 4x PC, 4x notebook, 3x tiskárna, kopírka, scanner, telefon, kancelářský nábytek a kancelářské potřeby. Smlouva o pronájmu je uzavřena na dobu neurčitou. V prostorách kanceláře se uskutečňuje většina jednání a je průběžně otevřena členům MAS i další veřejnosti.

Další pracoviště má sdružení v **Uhřínově pod Deštnou**, v budově bývalé školy. Pracoviště je vybaveno počítačem a tiskárnou. Pracoviště slouží převážně ke konzultaci záměrů žadatelů o dotaci.

Od 1. března r. 2008 pronajímá Sdružení SPLAV částí objektu v **Rokytnici v O.h.** v majetku města. Zde MAS provozuje středisko environmentální výchovy s další zaměstnankyní na 0,5 pracovního úvazku. Pro ten účel byla zakoupena výpočetní a kancelářská technika, nábytek a výstavní mobiliář.

Všechny počítače jsou vybaveny programovým vybavením MS OFFICE, Adobe Acrobat, Norton Antivirus, Nero a připojeny na internet.

Od r. 2006 provozuje Sdružení SPLAV **webové stránky**: www.sdruzenisplav.cz, kde průběžně informuje své členy a další zájemce o aktuálním dění ve sdružení. Členové mají také k dispozici emailové adresy: katerina@sdruzenisplav.cz, kristina@sdruzenisplav.cz, vladana@sdruzenisplav.cz a renata@sdruzenisplav.cz. Informovanost členů je zajištěna především telefonickou a e-mailovou komunikací, všichni členové mají elektronickou adresu, na kterou jsou jim odesílány pozvánky na



Místní akční skupina SDRUŽENÍ SPLAV

schůze MAS a další informace. Většina informací je členům MAS předávána také na každoměsíčních setkáních, na která jsou zváni všichni členové sdružení. Většina z nich se jich těchto setkání a dalších akcí účastní. Veřejnost je o akcích MAS informována obvykle regionálním tiskem (Orlický týdeník, deník Rychnovska, Dnes), Zpravodaji obcí, prostřednictvím úředních desek obcí a zejména webových stránek.

⊕ finanční zdroje MAS

Jako u každé neziskové organizace je i financování činnosti Sdružení SPLAV složitou záležitostí. Příjmy MAS se dělí na příjmy z členských příspěvků, regionálních příspěvků a dotace na realizaci projektů.



Členské příspěvky tvoří malou část příjmů, protože snahou MAS je nezatěžovat členy další finanční zátěží. Z tohoto důvodu jsou členské příspěvky stanoveny pouze ve výši 1 500 Kč pro všechny subjekty. Tyto prostředky jsou využívány na pořádání schůzí, společenských setkání a dalších aktivit sdružení. Položka regionálních příspěvků je naplňována grantem Královéhradeckého kraje pro činnost místních akčních skupin na území kraje v průměrné výši 150 000 Kč. Tyto prostředky využívá sdružení na

provoz Domu Splav v Rokytnici v Orlických horách a pořádání akcí pro členy i veřejnost jak v Rokytnici, tak i nha celém území MAS.

Většina finančních prostředků sdružení je získávána pomocí projektů uplatňovaných v nejrůznějších dostupných a vhodných dotačních programech. Snahou MAS je využívat takové programy, které nabízejí 100% dotaci přijatelných výdajů a průběžné financování. Bohužel, většina vhodných programů je založena na předfinancování projektu žadatelem, a proto uzavřelo Sdružení SPLAV dohodu o spolupráci s českou Spořitelnou, která na takové projekty poskytuje sdružení úvěr za výhodných podmínek. V posledních letech sdružení čerpalo 5 úvěrů, které byly po úspěšném vyúčtování výdajů projektu splaceny. Při získávání úvěru je neocenitelným pomocníkem sdružení Dobrovolný svazek obcí mikroregion Bělá, který svým statutem ručí za poskytnutý úvěr na realizaci Strategického plánu LEADER.

V roce 2010 čerpalo sdružení 2 úvěry, a to průběžný úvěr na realizaci Strategického plánu LEADER ve výši 1 500 tis. Kč a dále úvěr 1 800 tis. Kč na realizaci projektu spolupráce LEADER. Tento projekt byl ke konci r.2010 ukončen a vyúčtován SZIF, po kontrole vyúčtování budou výdaje projektu ve výši 92% uhrazeny a úvěr bude splacen a ukončen.

Finanční prostředky získané z dotací jsou vždy určeny na uskutečnění samotného projektu s tím, že pomohou sdružení např. i při zajištění vlastní propagace, mzdových a provozních prostředků, nákupu techniky, cestovného atp.



6. partneři MAS

V roce 2010 Sdružení SPLAV nadále intenzivně spolupracovalo s NGO Jarva Development Partners z Estonska. Spolupráce s touto MAS se datuje již od roku 2008 a je velmi přínosná. V průběhu roku 2010 realizovalo Sdružení SPLAV společně s estonskou MAS dva mezinárodní projekty; 'Spolupráce při využívání kulturního dědictví' z programu LEADER Spolupráce a 'Stejné problémy, různá řešení' z Evropského sociálního fondu. Projekt z Evropského sociálního fondu je v běhu až do konce roku 2011 a jedním z partnerů je také slovenské občanské sdružení Ludia a energia, další dlouhodobý partner Sdružení SPLAV.

V roce 2010 získalo Sdružení SPLAV dva nové partnery z Finska – MAS Pirkan Helmi ry a MAS Kalakukko ry. S MAS Pirkan Helmi spolupracuje Sdružení SPLAV na mezinárodním projektu 'Experiencing European Countryside', na který je podána žádost do Bruselu. Projekt by měl být realizován v roce 2011.

Se zástupci MAS Kalakukko ry mělo Sdružení SPLAV možnost setkat se v roce 2010 několikrát – v červenci a v listopadu v Praze a v prosinci ve Finsku. Ve Finsku se také zástupci Sdružení SPLAV setkali se zástupci MAS Pirkan Helmi ry a Jarva Development Partners a navštívili území MAS Pirkan Helmi ry, kde měli možnost získat přehled o programu LEADER ve Finsku a seznámit se s konkrétními projekty realizovanými v rámci programu LEADER. Na tomto setkání byly naplánovány budoucí společné projekty; do programu LEADER Spolupráce, do Evropského sociálního fondu a do programu Evropa pro občany.

V září roku 2010 se Sdružení SPLAV zúčastnilo tradiční kulturní akce partnerského města Paračin v Srbsku – 'Kulturní dny města Paračin'.

S českých partnerů Sdružení SPLAV nadále spolupracovalo se sousední MAS NAD ORLICÍ, a to v rámci projektu 'Spolupráce při využívání kulturního dědictví' a s MAS Region Haná, zejména telefonicky a emailově a při různých neformálních setkání. Nadále trvá také partnerství s MAS Vyhlídka, jak v programu LEADER, tak i v rámci jiných projektů a setkávání.

současní partneři MAS:

- MAS Vyhlídka, Česká Republika
- MAS Nad Orlicí, Česká republika
- MAS Region Haná, Česká republika
- NGO Jarva Development Partners, Estonsko
- Fundacja Klodzka Wstega Sudetów-Lokalna Grupa Działania, Polsko
- Pannon Handcraft Cluster, Maďarsko
- MEDES Observatory for economic problems, Itálie
- LAG Euroleader s. Cons.a.r.l., Itálie
- Město Paračin, Srbsko
- Pirkan Helmi ry, Finsko
- Kalukukko ry, Finsko

Vzájemná partnerská spolupráce je dvojího druhu – společné projekty a společenská setkání a návštěvy. Oba způsoby spolupráce jsou velmi cenné, a proto se také Sdružení SPLAV snaží o jejich udržování a posilování.



7. přehled činnosti od založení MAS

vznik záměru spolupráce

Záměr zapojit se do programu LEADER byl postupně formulován při pravidelných schůzkách představitelů obcí mikroregionu Bělá – Bílého Újezdu, Kvasin, Osečnice, Skuhrova nad Bělou a Solnice. Dobrovolný svazek 5 obcí byl založen již v roce 1999 jako přirozené vyústění tradiční spolupráce těchto obcí. V roce 2003 se mikroregion Bělá stal rovněž součástí většího celku mikroregionu Rychnovsko zahrnujícího velkou část území okresu. S výzvou ke spolupráci při přípravě a účasti v programu LEADER se proto DSO Mikroregion Bělá přirozeně obrátil na sousedící obce spolupracující již v rámci DSO Rychnovsko.

vznik sdružení SPLAV

První informativní setkání možných členů MAS se konalo v září 2004, další následovala v krátkých, obvykle týdenních intervalech. Představitelé obcí absolvovali několik konzultací svých záměrů na odborných pracovištích Ministerstva zemědělství a SZIF, na pracovní návštěvu byli pozváni členové MAS Sdružení růže z Nových Hradů v Jižních Čechách.

S vědomím, že vznikající skupina musí mít svou samostatnou právní subjektivitu, založili nejaktivnější členové přípravné skupiny (DSO Mikroregion Bělá zastoupený předsedou panem Vladimírem Bukovským, obec Synkov-Slemeno zastoupená starostou panem Vítězslavem Kapčukem a fy. Statek Uhřinov, zastoupená panem Rudolfem Poláčkem) sdružení a požádali o jeho registraci a přidělení IČO.

Název sdružení – SPLAV je připomínkou společně sdílené radosti i trápení – řeky a jejich povodní a zároveň zkratkou hesla sdružení – Společně pro lidi a venkov.

vznik Místní akční skupiny Sdružení SPLAV

Vedle představitelů obcí byli s nabídkou spolupráce v rámci programu LEADER osloveni i další subjekty činné v území, zejména zemědělské podniky a soukromě hospodařící zemědělci. Právě jejich zájem o program LEADER a aktivní práci v Místní akční skupině byl významným impulsem k pokračování v přípravách MAS. Zájem podílet se na analýze potřeb území a formulaci záměrů dalšího rozvoje projevíly i další subjekty – školy, tělovýchovné jednoty a další neziskové organizace.

místní akční skupina Sdružení SPLAV byla založena dne 15. 12. 2004 v Solnici. Na tomto prvním jednání MAS byl schválen název, stanovy, statutární zástupci a další orgány MAS. Předsedou Místní akční skupiny byl zvolen pan Bc. Vladimír Bukovský, starosta obce Skuhrov nad Bělou a předseda Dobrovolného svazku obcí Mikroregion Bělá. Dále byly stanoveny další kroky činnosti.

rok 2005 byl vyhodnocen a uzavřen na výročním zasedání MAS V Deštném v Orlických horách, jemuž předcházela společná prohlídka projektů realizovaných díky finančním prostředkům programu LEADER ČR. Všechny aktivity MAS se pravidelně účastnila většina jejích členů. Přehled činnosti v roce 2005 a přehled uskutečněných projektů je uveden v příloze.

Základem činnosti **v roce 2006** byla opět účast v programu LEADER ČR a administrace dalších 5 realizovaných projektů. Vedle této intenzivní práce se dařilo i v dalších činnostech – projektových aktivitách a partnerských a společenských aktivitách. Přehled činnosti v roce 2006 a přehled uskutečněných projektů je uveden v příloze.

rok 2007 probíhal ve Sdružení SPLAV ve znamení přípravy na účast v Programu rozvoji venkova. Strategický plán LEADER zpracovaný v minulém období byl průběžně aktualizován a diskutován na setkáních a schůzkách, doplňovány byly především informace o akcích, které proběhly a náměty na



Místní akční skupina SDRUŽENÍ SPLAV

projekty nové. Souběžně se zveřejňováním informací a podkladů pro zpracování žádosti o účast v OSE IV. LEADER PRV byla aktualizována i formální úprava SPL a některé procesy fungující v MAS již dlouhodobě byly administrativně završeny (smlouva o vytvoření pracovní skupiny mládeže a žen, školení a zkoušky pro certifikaci administrativních postupů ISO). Manažerka MAS a členové MAS se účastnili všech školicích a informačních akcí pořádaných pro zvýšení informovanosti i PRV.

Významným počinem roku 2007 se stalo rozšíření MAS o území Rychnova nad Kněžnou a Deštného v Orlických horách, jejichž zástupci se stali přínosnými partnery ostatních členů MAS a obě území i významným zdrojem personálních, technických a materiálních hodnot.

Zásadním krokem pro účast MAS v Programu rozvoje venkova se však byla spolupráce s Místní akční skupinou Vyhlídka, která vyvrcholila dohodou o společném postupu obou MAS v programu LEADER a vstupem MAS Vyhlídka do Sdružení SPLAV schválený jak všemi zastupitelstvy členských obcí a měst, tak i valnými hromadami obou MAS. Tento vstup se, samozřejmě, projevil ve Strategickém plánu LEADER, na jehož aktualizaci již spolupracovali zástupci členů obou MAS v samostatných týmech zemědělských subjektů, neziskového sektoru, obcí a mládeže. Konsensem názorů vyjádřených těmito týmy je především návrh fichí – témat, podporovaných aktivit, specifických vymezení, bodovacích a preferenčních kritérií i monitorovacích indikátorů i návrh finančních toků a rozdělení částek mezi jednotlivé fiche MAS. Tyto týmy se také zabývaly sběrem záměrů veřejnosti z území obou MAS, a to jak přímým oslovováním subjektů osobně či písemně podle adresáře ZAPÚ, Okresní Agrární komory, neziskových organizací a obcí (rozesláno vylo cca 500 e-mailových dotazníků, osobně osloveno dalších cca 250 subjektů), tak i oslovením při setkáních a konferencích, které Sdružení SPLAV pořádalo (cca 200 účastníků). Sběry záměrů probíhaly také prostřednictvím regionálního tisku, především Zpravodajů měst a obcí z území MAS. Podařilo se tak shromáždit množství ústních informací a námětů, ale i řadu písemných záměrů, které byly podkladem pro návrh a zpracování fichí.

V roce **2008** MAS Sdružení SPLAV uspěla v programu LEADER a získala asi 80 mil. Kč, které bude rozdělovat na území obou MAS až o roku 2013. Podáno bylo také několik žádostí; například projekt Spolupráce při využívání kulturního dědictví a projekt Rozvoj zázemí venkovského vzdělávání a spolupráce v regionech Orlice.

V březnu 2008 bylo znovuotevřeno Středisko environmentální výchovy a příhraniční spolupráce neboli Dům SPLAV v Rokytnici v Orlických horách, kde každý týden pravidelně probíhají koncerty, vernisáže, workshopy, sportovní aktivity a další kulturní akce.

V roce **2009** bylo hlavní činností Sdružení SPLAV realizace rozvojové strategie v rámci programu LEADER, pro žadatele byly otevřeny dvě výzvy a v nich bylo přijato celkem 31 projektů. Kromě programu LEADER byly uskutečňovány dva projekty, LEADER Spolupráce 'Spolupráce při využívání kulturního dědictví' a ESF 'Stejně problémy různá řešení'. Po celý rok pokračovala činnost Střediska environmentální výchovy a příhraniční spolupráce v Rokytnici v Orlických horách. Sdružení SPLAV také zorganizovalo tábor pro děti; z dalších aktivit tradiční sjezd Orlice nebo opékání prasete.

Sdružení SPLAV je aktivní také v oblasti vzdělávání, po celý rok 2009 nabízelo svým členům výuku anglického a ruského jazyka.

V roce **2010** se Sdružení SPLAV plně věnovalo realizaci rozvojové strategie v rámci programu LEADER; byly vyhlášeny tři výzvy – v lednu, v květnu a v září. V lednové výzvě bylo přijato 13 projektů, v květnu bylo přijato také 13 projektů a v září 5 projektů. Celkem v roce 2010 bylo přijato 31 projektů do



Místní akční skupina SDRUŽENÍ SPLAV

všech sedmi fichí. Tyto projekty byly přijaty, byly kontrolovány z hlediska obsahové správnosti a z hlediska přijatelnosti a posléze předány na Státní zemědělský intervenční fond.

Projekty, které jsou realizovány, jsou nadále kontrolovány, zaměstnanci MAS jsou žadatelům nápomocni s opravami, s podáváním změnových hlášení, s realizací výběrových řízení, s podáváním žádosti o pro placení a se všemi jednáními se Státním zemědělským intervenčním fondem. Zaměstnanci MAS se také účastní kontrol projektů po realizaci a zároveň projekty sledují v rámci vlastních kontrol všech ukončených projektů, které Sdružení vykonává při monitoringu a kontrole udržitelnosti projektů.

Vedle programu LEADER, který je hlavní aktivitou činnosti Sdružení SPLAV, byl realizován v průběhu roku 2010 projekt 'Spolupráce při využívání kulturního dědictví' z programu LEADER Spolupráce. Tento projekt byl na podzim úspěšně ukončen. V rámci tohoto projektu byla uspořádána v dubnu 2010 exkurze do Estonska a v srpnu proběhly na území MAS mezinárodní workshopy. Projekt byl završen výstavou. V průběhu celé roku probíhaly také aktivity projektu 'Stejné problémy, různá řešení' z ESF – virtuální konference s partnery, kurzy pro nezaměstnané v Rokytnici v O.h., jazykové kurzy, kurzy pro ženy atd.

V srpnu Sdružení SPLAV uspořádalo ve Středisku environmentální výchovy a příhraniční spolupráce v Rokytnici v Orlických horách výtvarný tábor pro děti, z dalších tradičních akcí byl organizován např. Sjezd orlice, turnaj v bowlingu a další.



8. přehled činnosti v roce 2010

- leden**
- 4. výzva LEADER, školení k programu LEADER
 - 16. 1. „Lidoví umělci Orlických hor“, Rychnov n.K.
 - 27. 1. konference „Sociální politika v ČR, Estonsku, Slovensku“
 - kurz Anglického jazyka – každé úterý a pátek
 - kurz Ruského jazyka – každé úterý
 - Dům SPLAV, Rokytnice v O.h.:
 - 8. 1. vernisáž výstavy fotografií V. Hulmana „Barevná krása pod hladinou“
 - 15. 1. cestopisná přednáška o Bolívii
 - 23. 1. keramická dílna
 - 28. 1. mini filmový klub U Splavu
- únor**
- 8. 2. valná hromada
 - 5. 2. seminář „Podorlické venkovské tradice“, Skuhrov n.B.
 - kurz Anglického jazyka – každé úterý a pátek
 - kurz Ruského jazyka – každé úterý
 - Dům SPLAV, Rokytnice v O.h.:
 - 5. 2. exkurze do kovářské dílny s ukázkou kovářského řemesla
 - 13. 2. naučná procházka v okolí města
 - 20.2 dílna s názvem „Starodávná technologie kožených výrobků“
 - 26. 2. mini filmový klub U Splavu
- březen**
- 12. 2. První zimní hry Sdružení SPLAV, Deštné v O.h.
 - 16. 3. valná hromada
 - 16. 3. turnaj v bowlingu O starostovo jelítko
 - 30. 3. konference „Pracovní uplatnění občanů 50+ v ČR, Est., Slov.“
 - Dům SPLAV, Rokytnice v O.h.:
 - 5. 3. mini filmový klub U Splavu
 - 13. 3. exkurze do řezbářské dílny Jana Rázka
 - 19. 3. cestopisná přednáška o Aljašce
 - 27. 3. barvení kraslic
- duben**
- 8. 4. valná hromada
 - 8. 4. přednáška „Estonsko, Litva, Lotyšsko“
 - 16. - 25. 4. studijní pobyt Estonsko
 - kurz Anglického jazyka – každé úterý a pátek
 - kurz Ruského jazyka – každé úterý
 - Dům SPLAV, Rokytnice v O.h.:
 - 3. 4. exkurze do bývalé hospody – grunt č.p.27 v Záměli
 - 10. 4. dílna s názvem „Kytička z pedigu“
 - 16. 4. komorní koncert
 - 25. 4. oslava Dne Země (hry, soutěže)
- květen**
- 5. výzva LEADER, školení k programu LEADER
 - 25. 5. konference „Sociální uplatnění NNO v ČR, Est. A Slov.“
 - kurz Anglického jazyka – každé úterý a pátek
 - kurz Ruského jazyka – každé úterý



Místní akční skupina SDRUŽENÍ SPLAV

Dům SPLAV, Rokytnice v O.h.:

- 7. 5. vernisáž výstavy fotografií, koncert
- 15. 5. sobotní dílna s fotografkou; fotografování s profesionálkou
- 21. 5. II.ročník hudebního hapeningu s Vojtěchem Nýdlem
- 28. 5. mini filmový klub U Splavu

červen

- 21. 6. valná hromada
- 21. 6. seminář „Stavební zákon, územní plánování a projekty LEADER“
- 5. 6. Pátý sjezd řeky Orlice
- kurz Anglického jazyka – každé úterý a pátek
- kurz Ruského jazyka – každé úterý
- Dům SPLAV, Rokytnice v O.h.:
- 4. 6. vernisáž výstavy hrnčičů z Podorlicka
- 12. 6. sobotní dílna točení na hrnčířském kruhu
- 19. 6. pokračování dílny s výpalem v přírodní peci
- 26. 6. mini filmový klub U Splavu pro děti – promítání Ekologických dokumentů

červenec

- Dům SPLAV, Rokytnice v O.h.:
- 3. 7 - 4. 7. malování na hedvábí, přednáška o hedvábí
- 10. 7 - 11. 7. vitráže tiffany, malba na sklo, šperky ze skla
- 17. 7. - 18. 7. víkendová keramická dílna, točení na kruhu
- 25. 7. raku výpal
- 31. 7. přednáška o pasivních domech

srpen

- 8. - 16. 8. dětský tábor Sdružení SPLAV
- 8. - 12. 8. studijní pobyt Srbové
- 16. - 22. 8. studijní pobyt Estonci, Slováci
- Dům SPLAV, Rokytnice v O.h.:
- 6. 8. vernisáž výstavy „SPLAV 2010“, koncert
- 9. 8. - 15. 8. hudebně-výtvarný tábor pro děti

září

- 6. výzva LEADER, školení k programu LEADER
- 17. 9. gulášové soutěžení, Synkov-Slemeno
- studijní pobyt Srbsko
- dožínky Hradec Králové
- kurz Anglického jazyka – každé úterý a pátek
- kurz Ruského jazyka – každé úterý
- Dům SPLAV, Rokytnice v O.h.:
- 3. 9. výstava obrazů, koncert
- 11. 9. sobotní dílna s malířem, olejomalba
- 17. 9. cestopisná přednáška o Indii
- 24. 9. mini filmový klub U Splavu

říjen

- 25. 10. valná hromada
- 1. - 3. 10. mezinárodní sportovní dny - 1. ročník
- 18. 10. výstava ovoce, seminář Zahradní technika pro drobné zemědělce a obce“, Černíkovice
- kurz Anglického jazyka – každé úterý a pátek
- kurz Ruského jazyka – každé úterý
- Dům SPLAV, Rokytnice v O.h.:



Místní akční skupina SDRUŽENÍ SPLAV

- 1. 10. výstava krajek, módní přehlídka
- 9. 10. sobotní dílna-paličkování, drhání
- 15. 10. výlet na letiště v Žamberku
- 22. 10. divadlo jednoho herce

listopad

- 12.11. Martinská husa, Skuhrov nad Bělou
- 23. - 24.11. Konference „Venkov“
kurz Anglického jazyka – každé úterý a pátek
kurz Ruského jazyka – každé úterý
Dům SPLAV, Rokytnice v O.h.:
- 5. 11. výstava s názvem „Skleněná krása“
- 13. 11. exkurze do sklářské dílny
- 19. 11. přednáška terapeuta
- 26. 11. cestopisná přednáška

prosinec

- 9. 12. valná hromada
- 9. 12. seminář Zázemí pro turisty, ubytovací kapacity a možnosti podpory z programu LEADER“, výroční posezení Ještěřic
- 7. 12. konference „Cestovní ruch“, Potštejn
- 12. - 16. studijní pobyt Finsko
kurz Anglického jazyka – každé úterý a pátek
kurz Ruského jazyka – každé úterý
Dům SPLAV, Rokytnice v O.h.:
- 3. 12. zahájení prodejní vánoční výstavy
- 11. 12. sobotní dílna-výroba drobných dáreků
- 17. 12. dopolední promítání pro děti

Seznam konferencí a seminářů s účastí MAS Sdružení SPLAV

leden

- 27. 1. konference „Sociální politika v ČR, Estonsku, Slovensku“, Rychnov nad Kněžnou
školení LEADER
- 13. 1. vybrané otázky uplatňování daně ze závislé činnosti a kvalitní zpracování roční závěrky roku 2009, Semily
- 25. 1. systém pojištění na sociální zabezpečení (s důrazem na problematiku nemocenského pojištění) - Provádění zdravotního pojištění od 1. ledna 2010, Rychnov nad Kněžnou.

únor

- 24. 2. porušování zákonů v organizacích – ekonomické a trestní důsledky nedodržování legislativy, Semily

březen

- 29. 3. školení SZIF, Kostelec nad Orlicí
- 30. 3. konference 'Pracovní uplatnění občanů 50+ v ČR, Est., Slov.'

duben

- 16. - 22. 4. mezinárodní konference LEADER, Estonsko

květen

- 25. 5. konference 'Sociální uplatnění NNO v ČR, Est. A Slov.'
školení LEADER



Místní akční skupina SDRUŽENÍ SPLAV

červen	16. 6. školení k auditu, Kostelec nad Orlicí 21. 6. seminář Stavební zákon, územní plánování a projekty, Skuhrov nad Bělou.
září	školení LEADER
říjen	1. 10. kurz 'Základy první pomoci' 7. 10. seminář ke komunitárním programům Europe for Citizen a LIFE+ , Hradec Králové 18. 10. seminář 'Zahradní technika pro drobné zemědělce', Černíkovice
listopad	23. - 24. 11. konference Venkov, Lázně Bělohrad 11. 11. školení Veřejné zakázky, Hradec Králové
Prosinec	2. 12. seminář ke komunitárním programům DAPHNE III. a CULTURE, Hradec Králové 7.12 konference 'Využití panských sídel k rozvoji cestovního ruchu na Rychnovsku a v Kladsku', Potštejn – prezentace 7.12. Školení Fond mikroprojektů, Rychnov nad Kněžnou 9.12. Seminář „Zázemí pro turisty, ubytovací kapacity a možnosti podpory z programu LEADER, Ještětice 12. - 16. 12. mezinárodní konference LEADER, Finsko 5. 12. seminář ke komunitárním programům 2. akční program a 7. rámcový program, Hradec Králové

Projekty MAS v roce 2010

⊕ samostatné projekty

název projektu: LEADER – Společnou cestou k rozvoji venkova

název programu: Program rozvoje venkova – osa IV. LEADER

garant: MZE Česká Republika

výše grantu: 12 144 000 Kč

LEADER – Společnou cestou k rozvoji venkova je stěžejní činností Místní akční skupiny Sdružení SPLAV. V roce 2008, získala MAS ve spolupráci se sousedící MAS Vyhlídka takřka 80 mil. Kč, které rozděljuje na území obou MAS až o roku 2013. Podporované záměry musí být zaměřeny na jedno z následujících témat:

- 1. Modernizace zemědělské výroby
- 2. Obnova vesnic a venkovské krajiny
- 3. Rozvoj podnikání v obcích – zemědělské subjekty
- 4. Rozvoj podnikání v obcích – nezemědělské subjekty
- 5. Vzdělávání a informace
- 6. Kulturní a historické dědictví
- 7. Obchod, služby, kultura a sport



Místní akční skupina SDRUŽENÍ SPLAV

V roce 2010 byly uskutečněny 3 výzvy – v lednu, v květnu a v září. Celková alokace na rok 2010 byla 12 114 000 Kč. 82% z této částky bylo rozděleno mezi vybrané projekty ve všech třech výzvách.

V lednové výzvě byly vyhlášeny tyto fiche – 1. Modernizace zemědělské výroby, 2. Obnova vesnic a venkovské krajiny a 6. Kulturní a historické dědictví. Přijato bylo 13 projektů, z toho bylo podpořeno sedm projektů.

Podpořené projekty:

fiche č. 1. Modernizace zemědělské výroby na území MAS Sdružení SPLAV

Ovocné sady Synkov, s.r.o.: *Nosné konstrukce ovocných sadů II.*

Selka, a.s.: *Oprava seníku*

fiche č. 2. Obnova vesnic a venkovské krajiny na území MAS Sdružení SPLAV

obec Synkov-Slemeno: *Zpracování ÚP a rekonstrukce dvou soch křížů v obci*

obec Lukavice: *Moderní vesnice pro rodinný život (dotace krácena)*

obec Orlické Záhoří: *Obnova veřejného osvětlení v obci*

fiche č. 6. Ochrana a rozvoj kulturního dědictví na území MAS Sdružení SPLAV

obec Skuhrov nad Bělou: *Expozice výroby železa - II. etapa*

SPONTE, nadační fond: *Muzeum na zámku Potštejn (dotace krácena)*

Tyto projekty byly již z velké části realizovány nebo jsou těsně před ukončením.

V květnové výzvě byly otevřeny fiche 1. Modernizace zemědělské výroby, fiche 2. Obnova vesnic a venkovské krajiny, fiche 4. Rozvoj podnikání v obcích - nezemědělské subjekty a fiche 7. Obchod, služby, kultura a sport. Přijato bylo celkem 13 projektů, z toho bylo podpořeno 12 projektů.

Podpořené projekty:

Fiche 1. Modernizace zemědělské výroby na území MAS Sdružení SPLAV

Pan Stanislav Juříček: *Hospodářské stavení - stáj pro koně s příslušenstvím*

Fiche 2. Obnova a rozvoj vesnic a venkovské krajiny na území MAS Sdružení SPLAV

Obec Bílý Újezd: *Roudné-Bílý Újezd, veřejné osvětlení výměna venkovního vedení*

Obec Potštejn: *Veřejné osvětlení na Vochtánku*

Obec Bartošovice v O. h.: *Kontejnerová stání a herní prvky*

Obec Libel: *Obnova místní komunikace v Libli*

Fiche 4. Rozvoj podnikání v obcích - nezemědělské subjekty na území MAS Sdružení SPLAV

Pan Lukáš Hostinský: *Zámečnická dílna a opravná zemědělských strojů*

Paní Věra Kulštejnová: *Kosmetické studio pro krásu a relaxaci v Lukavici*

Fiche 7. Obchod, služby, kultura a sport na území MAS Sdružení SPLAV

Město Rychnov nad Kněžnou: *Rekonstrukce hygienického zařízení MŠ Láň - I. etapa*

Sportovní klub Solnice: *Sportuj s námi*

Rychnovský všesportovní klub: *Kluci a holky, pojďte si hrát*

Obec Třebešov: *Úprava sportovního areálu Třebešov - přístřešek na sportovní potřeby*

Obec Osečnice: *Dětské hřiště - místo pro volný čas všech generací*

Žadatelé těchto projektů podepsali před koncem roku Dohodu a z části již začali své projekty realizovat.

V poslední výzvě, která byla vyhlášena v září, byly otevřeny fiche 3. Rozvoj podnikání v obcích - zemědělské subjekty, fiche 5. Vzdělávání a informace a fiche 6. Kulturní a historické dědictví. Přijato bylo 5 projektů, z toho podpořeny byly 4 projekty.



Místní akční skupina SDRUŽENÍ SPLAV

Fiche 3. Rozvoj podnikání v obcích - zemědělské subjekty na území MAS Sdružení SPLAV

Pan Milan Pleva: *Rozvoj firma Pleva*

Fiche 5. Vzdělávání a informace na území MAS Sdružení SPLAV

Dobrá karta, o.s.: *Dobré zastupitelstvo - garance rozvoje obce* (dotace krácena)

Greenstorming, o.s.: *Tradiční pokrmy Orlických hor*

Fiche 6. Kulturní a historické dědictví na území MAS Sdružení SPLAV

Římskokatolická farnost Neratov: *Odstranění havarijního stavu střechy kostela sv. Jana Nepomuckého - I. etapa*

Tyto projekty jsou nyní kontrolovány Státním zemědělským intervenčním fondem.

název projektu: Sdružení SPLAV, o.s.

název programu: Podpora činnosti místních akčních skupin

garant: Královéhradecký kraj

výše grantu: 189 000 Kč

⊕ partnerské projekty

název projektu: Spolupráce při využívání kulturního dědictví

název programu: Program rozvoje venkova – osa IV.LEADER – Projekty mezinárodní spolupráce

garant: MZE Česká Republika

výše grantu: 1 500 000 Kč

Předmětem projektu byla česko-slovensko-estonská spolupráce při předávání zkušeností, výchově a vzdělávání venkovské veřejnosti v obnově a využívání historického kulturního dědictví v obcích regionu Rychnovsko, Kostecko a Jarva County.

Hlavním předmětem spolupráce bylo vzdělávání a výměna zkušeností v aktivním využívání historického, kulturního a přírodního potenciálu mezi zúčastněnými regiony České republiky a Estonska a uplatnění získaných zkušeností při ochraně a rozvoji kulturního a přírodního dědictví v regionech Rychnovska a Kostecka - soupisů a studií obnovy a využití památek lidové architektury, památek místního významu, významných dřevin a jejich skupin a prezentaci získaných poznatků formou dvou trvalých expozic.

Partneři projektu:

- MAS NAD ORLICÍ, o.p.s., Česká Republika
- NGO Jarva Development Partners, Estonsko

Projekt byl zahájen v roce 2009 cyklem přednáškových akcí a exkurzí pro členy Sdružení SPLAV a veřejnost na téma 'Kulturní dědictví Rychnovska'. Projekt dále pokračoval přípravou exkurze do Estonska, která proběhla v dubnu 2010. V srpnu 2010 byly uspořádány mezinárodní workshopy za účelem soupisů památek. Projekt byl završen otevřením stálé expozice v Uhřínově pod Deštnou. Projekt byl ukončen v říjnu 2010.



Místní akční skupina SDRUŽENÍ SPLAV

název projektu: Česko, Slovensko, Estonsko - stejné problémy, různá řešení

název programu: Evropský sociální fond

garant: Ministerstvo práce a sociálních věcí

výše grantu: 3 300 000 Kč

Předmětem projektu je výměna dosavadních zkušeností regionů tří členských zemí Evropské Unie v aktivizaci venkovského obyvatelstva s cílem jeho sociální a ekonomické stabilizace a společenského uplatnění. Každý z partnerů projektu - venkovských regionů zastoupených skupinou různorodých místních subjektů - použil dosud k naplnění tohoto cíle jinou cestu a má tak odlišné poznatky a zkušenosti. V rámci projektu budou zkušenosti porovnány, zhodnoceny a bude sestaven optimální postup a způsob 'probuzení' a uplatnění venkovských občanů ohrožených sociálním vyloučením, zejména žen ze zemědělských rodin a žen a mužů starších 50 let. Po pilotním vyzkoušení připravených programů v každém z partnerských regionů budou programy a zkušenosti z pilotních kurzů představeny odborné veřejnosti - zástupcům veřejné správy, neziskových organizací a vzdělávacích institucí a předány k dalšímu využití formou sborníku zpracovaných dokumentů.

Každý z partnerských regionů bude po dobu realizace projektu zastoupen týmem zástupců veřejné správy, neziskového sektoru, vzdělávacích institucí, zemědělských subjektů a doplněn projektovým manažerem a tlumočnickem. K účasti na projektu budou přizváni i zástupci dalších organizací a subjektů a veřejnost regionu formou veřejných multimediálních tematicky zaměřených besed a prezentací.

Tým bude společně pracovat ve všech devíti etapách projektu, po dobu 30 měsíců realizace projektu. Po celou dobu realizace budou zaměstnáni i účetní a koordinační pracovník projektu.

Partneři projektu:

- Ludia a Energia, o.s., Slovensko
- NGO Jarva Development Partners, Estonsko

Projekt byl zahájen analýzou situace ohrožených skupin obyvatel na území MAS Sdružení SPLAV. Součástí analýzy bylo provedení dotazníkového průzkumu ve spolupráci se středními školami v regionu. Práce na projektu pokračovaly několika mezinárodními virtuálními konferencemi. V květnu roku 2010 byly zahájeny kurzy pro ženy a září byl zahájen kurz pro nezaměstnané.

⊕ podané žádosti

název projektu: Obce pomáhají

název programu: Operační program Lidské zdroje a zaměstnanost

garant: 3,5 mil. Kč



Místní akční skupina SDRUŽENÍ SPLAV

9. Příjmy a výdaje MAS v r. 2010

Příjmy Kč

Rezerva z minulého roku	1 023 210
Dotace Strategický plán Leader (SZIF)	2 872 102
Dotace ESF	372 743
Dotace Královéhradecký kraj - grant	189 000
Dotace mezinárodní LEADER (SZIF)	
Čerpání úvěru mez. LEADER	808 816
Čerpání úvěru LEADER	1 945 648
Vlastní činnost (služby)	354 154
tábor Rokytnice	46 500
Členské příspěvky	22 500
Úrok z účtu	857
Celkem	7 635 530

Výdaje roku 2010 v Kč

Náklady SPL	2 234 074
Náklady ESF	1 150 668
Projekt LEADER-mezinárodní spolupráce	819 566
Vlastní činnost MAS - režie, náklady nehrazené ze SPL)	50 892
Náklady grant Královéhradecký kraj	
Náklady na tábor Rokytnice	46 500
Úroky*	19 970
Splátka úvěru	3 030 972
rezerva	282 888
Celkem	7 635 530



Místní akční skupina SDRUŽENÍ SPLAV

10. Plán činnosti pro rok 2011

Všechny uvedené akce budou pořádány nebo spolupřátány Sdružením SPLAV, o.s. pro členy sdružení a ostatní veřejnost.

leden	7. výzva LEADER, školení k programu LEADER soutěž ve stolních hrách „Tajemství SPLAVu“, Skuhrov n.B. kurz Anglického jazyka – každé úterý a pátek kurz Ruského jazyka – každé úterý
únor	valná hromada posezení u zabijačky, Skuhrov n.B. přednáška „Dřevo jako palivo“, základy práce s motorovou pilou, Skuhrov n.B. kurz Anglického jazyka – každé úterý a pátek kurz Ruského jazyka – každé úterý
březen	2.zimní hry Sdružení SPLAV, Deštné v O.h. 5. Turnaj v kuželkách O starostovo jelítko, Solnice kurz Anglického jazyka – každé úterý a pátek kurz Ruského jazyka – každé úterý
duben	valná hromada čtvrté setkání se zahraničními partnery, Potštejn velikonoční zdobení, Libel kurz Anglického jazyka – každé úterý a pátek kurz Ruského jazyka – každé úterý
květen	8. výzva LEADER, školení k programu LEADER přednáška, exkurze „Zvířata na našem dvorku“, Záměl kurz Anglického jazyka – každé úterý a pátek kurz Ruského jazyka – každé úterý
červen	valná hromada 6. sjezd řeky Orlice
červenec	5. dětský tábor Sdružení SPLAV výstava „Květy léta“, Libel soutěž „Rozkvetlé okno“ celý region přednáškové turné Estonsko
srpen	7. sjezd řeky Orlice přednáškové turné Slovensko
září	9. výzva LEADER, školení k programu LEADER gulášové soutěžení, Synkov-Slemeno dožínkové oslavy Polsko dožínky Hradec Králové kurz Anglického jazyka – každé úterý a pátek



Místní akční skupina SDRUŽENÍ SPLAV

kurz Ruského jazyka – každé úterý

říjen

valná hromada
mezinárodní sportovní dny – 2. ročník
výstava ovoce, Černíkovice
mezinárodní soutěž „Největší dýně“ celý region
kurz Anglického jazyka – každé úterý a pátek
kurz Ruského jazyka – každé úterý

listopad

martinská husa, Skuhrov nad Bělou
konference „Aktivizace venkovského obyvatelstva 50+“, Rychnov nad Kněžnou
soutěž ve stolních hrách „Tajemství SPLAVu“, Skuhrov nad Bělou
kurz Anglického jazyka – každé úterý a pátek
kurz Ruského jazyka – každé úterý

prosinec

valná hromada
výroční posezení Ještěřice
školení „Jak na Program obnovy venkova a granty KHK“, Skuhrov nad Bělou
kurz Anglického jazyka – každé úterý a pátek
kurz Ruského jazyka – každé úterý